

△△△ **PROGETTO ALPI** △△△

La migrazione postriproduttiva attraverso le Alpi italiane

Resoconto sull'attività di campo – 2012

*Incontro annuale 14.6.2013 - Istituto Superiore per la Protezione e la Ricerca Ambientale
(Ozzano Emilia - BO)*



***Istituto Superiore per la Protezione e la Ricerca Ambientale -
Centro Nazionale di Inanellamento***

Museo delle Scienze di Trento - Sezione di Zoologia dei Vertebrati

▲▲▲ **PROGETTO ALPI** ▲▲▲

La migrazione postriproduttiva attraverso le Alpi italiane

Resoconto sull'attività - 2012

*Incontro annuale 14.6.2013 – Istituto Superiore per la Protezione e la Ricerca Ambientale
(Ozzano Emilia - BO)*

A cura di

Sezione Zoologia dei Vertebrati (Museo delle Scienze, Trento) e referenti delle Stazioni del Progetto Alpi

Coordinamento Progetto

Paolo Pedrini & Fernando Spina

Referenti di Stazione

Stefano Noselli, Francesca Rossi, Paolo Pedrini (Passo Brocon); Michele Segata, Paolo Pedrini (San Mauro); Paolo Pedrini (Bocca di Caset); Gianpiero Calvi (Passo di Spino); Maffeo Schiavi (La Passata); Fabrizio Usubelli (Capannelle); Gianpiero Calvi (Costa Perla); Marco Bandini (Isolino); Sergio Fasano, Marco Pavia, Domenico Rosselli, Alberto Tamietti (Colle Vaccera)

Segreteria del Progetto Alpi

Hanno collaborato: A. Franzoi, A. Iemma, P. Pedrini, F. Rossi, S. Tenan

email: progetto.alpi@mtsn.tn.it

Disegno

Osvaldo Negra

***Istituto Superiore per la Protezione e la Ricerca Ambientale -
Centro Nazionale di Inanellamento***

Museo delle Scienze di Trento - Sezione di Zoologia dei Vertebrati

Presentazione

Di recente anche la legislazione nazionale italiana ha dato maggiore risalto al concetto di monitoraggio dello stato di conservazione delle specie di uccelli presenti nel nostro Paese. Al tempo stesso strumenti internazionali di conservazione, quali la Convenzione di Bonn sulle specie migratrici (www.cms.int) richiamano la necessità di strategie di conservazione attivate lungo le intere rotte di migrazione, il che non può che essere ottenuto attraverso vaste reti di collaborazione nelle attività di monitoraggio.

In questo contesto di interessanti sviluppi nell'approccio alla necessaria conoscenza delle popolazioni di uccelli, con particolare riferimento alle specie migratrici, il Progetto Alpi si offre quale esempio di rilevanza ed importanza crescenti.

La granitica motivazione degli inanellatori italiani che portano avanti le attività del progetto, neppure scalfita dal passare del tempo, continua ad essere la forza trainante la costruzione ed il progressivo potenziamento, in termini di qualità complessiva delle informazioni, di una serie temporale di dati di grande rilevanza ormai nel contesto internazionale europeo.

L'autunno 2012 ha visto nuovamente il coinvolgimento di 9 stazioni, presso le quali attività intense di monitoraggio attraverso catture nelle ore diurne ma anche notturne sono state condotte da ben 100 inanellatori. In un totale di 23 diverse pentadi, lo sforzo di campionamento è stato pari a 549 giornate, una cifra che da sola parla della grande motivazione di ciascuno di questi 100 partecipanti.

Il totale stagionale degli uccelli inanellati, pari a 34.945, si posiziona tra i valori alti nella serie di ormai ben 16 annate di realizzazione del progetto. Ricchissimo come sempre il campionamento in termini di taxa, con ben 119 diverse specie inanellate.

*Come da attendersi, non c'è stagione priva di nuove specie campionate, e l'autunno 2012 ha regalato, tra queste, uccelli che ci parlano di areali di nidificazione nettamente nord-orientali rispetto all'Italia, come l'Albanella pallida *Circus macrourus*, l'Usignolo maggiore *Luscinia luscinia* ed il rarissimo Lui boreale *Phylloscopus borealis*. Quale conferma di come la nostra avifauna si stia rapidamente popolando anche di specie aliene, ricordiamo anche la cattura di un Parrocchetto monaco *Myiopsitta monachus*.*

La banca dati generale scaturita dal progetto giunge così ad un totale complessivo di ben 433.559 uccelli appartenenti a 179 specie diverse, a conferma di come la perseveranza di attività di monitoraggio su lungo termine accresca progressivamente le informazioni circa la ricchezza di specie che un'area geografica così importante nel corso della migrazione in Europa, quale le Alpi italiane, ospita nel corso dell'autunno.

Tra le 119 specie inanellate nel 2012, il Fringuello è stata la più numerosa, con 5372 soggetti, seguito da Pettiroso (5258), Cincia mora – con il massimo annuale finora registrato nel corso del

progetto, pari a ben 4871 -, Lucherino (3294), Regolo (2441) e, tra i trans-Sahariani, Balia nera (2021).

Elevati, nell'ambito delle media annuali finora rilevate, i totali anche di specie quali Cinciarella (1100), Rampichino alpestre (57), Nocciolaia – con un anno di vera invasione ed un massimo assoluto di 149 inanellamenti, Peppola (1039), Crociere (310).

L'incontro annuale che ospiteremo presso la sede ISPRA ex-INFS ci consentirà di approfondire le esperienze acquisite nel corso della stagione autunnale 2012, pianificare la prosecuzione del progetto, esaminare la prosecuzione delle analisi della grande mole di dati disponibili.

Nella certezza di una prossima stagione di campo egualmente interessante quale quella di cui qui si offre una sintesi, con grande piacere esprimo, a nome mio e di tutti gli inanellatori italiani, un sentito ringraziamento agli amici del Museo delle Scienze di Trento, senza il cui supporto alla segreteria ed al coordinamento del progetto questo report non sarebbe stato oggi disponibile, ed ancora una volta a tutti i partecipanti al Progetto Alpi.

Nuove emozioni ci aspettano sulle nostre magnifiche Alpi già dal comparire dei primi migratori trans-Sahariani e, più tardi, nelle fredde giornate di imponenti movimenti dei più tardivi migratori corti: buon lavoro a tutti quelli che avranno modo di partecipare al Progetto Alpi 2013!

Fernando Spina
ISPRA, Centro Nazionale di Inanellamento Italiano

Introduzione

Il *Progetto Alpi* è un programma di monitoraggio della migrazione e di ricerca avviato nel lontano 1997 e coordinato dal Centro Italiano di Inanellamento dell'ISPRA e dal Museo delle Scienze, ideato con l'obiettivo di indagare la migrazione tardo estiva e autunnale degli Uccelli attraverso il settore italiano della Catena alpina.

Dal 1997 al 2008 vi hanno partecipato 37 stazioni di inanellamento distribuite su tutto l'arco alpino, 20 delle quali per più anni di seguito. Le stazioni, di diversa tipologia (di valico, di versante, di fondovalle), hanno operato con metodi di cattura passiva, mediante l'utilizzo di *mist-net* e in forma standardizzata (cfr. Manuale di Campo). Dal 2009 il Progetto si qualifica per una copertura completa del periodo migratori in esame grazie alle nove stazioni che hanno operato in maniera continuativa (da 30 a oltre 60 giornate/stazione), almeno per il periodo del transito degli intrapaleartici, gruppo target di migratori (cfr. Sintesi del Progetto).

Il presente resoconto è stato redatto per l'annuale incontro di programmazione tenutosi presso l'ISPRA di Ozzano Emilia (BO) il 14 giugno 2013. Quale documento di lavoro è pertanto da ritenersi suscettibile di variazioni e integrazione anche in seguito ad eventuali segnalazioni e aggiornamenti che emergeranno dall'incontro.

Il report si suddivide in una prima parte che riassume la storia del Progetto; segue la rendicontazione dell'attività svolta nel 2012 a livello di singole Stazioni e di Segreteria e di analisi della banca dati. Nelle schede dedicate alle stazioni sono contenute informazioni di dettaglio relativamente a chi ha partecipato, allo sforzo, alle specie e al numero di uccelli inanellati.

Per i metodi si rimanda al citato Manuale di campo (ultimo aggiornato al 2010) scaricabile, assieme ai risultati pregressi, in pdf dal sito ufficiale degli inanellatori italiani (www.gruccione.it); dove a partire da agosto sarà disponibile la versione finale del presente documento.

SINTESI DELLE FINALITÀ DEL PROGETTO

Il Progetto è rivolto agli inanellatori che operano sull'arco alpino italiano in stazioni di diversa tipologia (di valico, di versante, di fondovalle), mediante modalità di cattura passiva (senza l'ausilio di richiami acustici) e in maniera standardizzata, secondo il protocollo di Progetto generale (cfr. Manuale di Campo, www.gruccione.it). Il Progetto ha preso ispirazione nella sua fase iniziale dalla Stazione Ornitologica di Sempach, Col de Bretholet, primo esempio di valico montano dedicato al monitoraggio della migrazione in quota. Il Progetto viene sostenuto finanziariamente per gli aspetti di Segreteria e di analisi dati dal Museo delle Scienze, a livello di stazione dai diversi Enti e Amministrazioni regionali e provinciali, e dalle diverse Associazioni private dedite allo studio e conservazione dell'ornitofauna.

La fase iniziale del Progetto, avvenuta nel 1997 e 1998, è stata indirizzata all'individuazione e al collaudo delle stazioni potenzialmente idonee al monitoraggio della migrazione. Il numero delle stazioni partecipanti è variato negli anni, per l'adesione di nuove stazioni e l'abbandono di altre rivelatesi col tempo, per ragioni diverse, meno idonee.

Le stazioni che operano (o hanno partecipato) nel Progetto hanno come caratteristica essenziale quella di essere dei siti idonei alla cattura passiva e standardizzata degli uccelli. In genere si tratta di stazioni poste sui valichi montani, ove avviene un monitoraggio della migrazione attiva (diurna e notturna) e nei fondovalle, luoghi più significativi per campionare la sosta degli uccelli migratori. Al Progetto hanno anche aderito anche stazioni poste in pianura, in località prossime all'area pedemontana, col fine di fornire utili comparazioni e approfondimenti.

La prima fase di ricerca di campo di durata quinquennale (il 1997 è stato considerato anno sperimentale, quindi l'ultimo anno è stato il 2002) ha aiutato a descrivere e comprendere le modalità di transito e la composizione dei migratori. Una sintesi di questo periodo è riportata nel primo resoconto pubblicato in *Biologia e Conservazione della Fauna (Le Alpi quale barriera ecologica nel corso della migrazione postriproduttiva attraverso l'Europa: risultati generali della prima fase del Progetto Alpi (1997-2002)*, Pedrini et al. 2008, n. 116:1-335). I dati raccolti dal 2003 al 2008 sono stati analizzati per descrivere la fenologia, e avviare ulteriori analisi anche di dettaglio nell'ambito del dottorato di ricerca di Simone Tenan. I risultati sulla fenologia intrastagionale ed interannuale sono stati pubblicati nel 2012 con la pubblicazione curata dal Museo delle Scienze in collaborazione con ISPRA (Pedrini P., Tenan S. & Spina F. (a cura di) 2012 - *La migrazione postriproduttiva degli Uccelli attraverso le Alpi italiane. Fenologia ed andamenti*, Museo delle scienze pp. 109).

I risultati e lo stato di avanzamento del Progetto come i contributi e l'attività presso le diverse stazioni sono stati presentati in occasioni diverse, come i convegni nazionali di ornitologia o quelli dedicati agli inanellatori, l'ultimo dei quali a Gaeta nel febbraio 2012.

STORIA IN BREVE DEL PROGETTO ALPI

Obiettivi e attività 1997-2002

In questa prima fase il Progetto perseguiva l'intento di descrivere la migrazione nei suoi aspetti diversi della fenologia e dell'ecologia oltre che quello di comprendere le diverse strategie adottate dai migratori per superare le Alpi durante il loro volo di trasferimento verso i quartieri invernali.

In particolare gli obiettivi di ricerca riguardavano:

- la fenologia della migrazione temporale, spaziale e altitudinale;
- la caratterizzazione delle condizioni fisiologiche dei migratori;
- l'origine biogeografica dei migratori (sulla base delle ricatture anche storiche).

A tale scopo sono state selezionate alcune specie bersaglio per valutarne più finemente il flusso migratorio e descriverne in dettaglio comportamenti e condizioni fisiologiche. Con la contemporaneità dell'attività di più stazioni distribuite sull'arco alpino, si è cercato di far chiarezza sulle modalità di attraversamento delle Alpi italiane, quali ad esempio:

- L'alternativa di deviare o attraversare l'arco alpino e le sue implicazioni specifiche e fisiologiche;
- l'influenza locale e regionale della situazione meteorologica;
- l'origine geografica dei migratori, indagata tramite l'analisi biometrica comparata e le ricatture;
- la fenologia, i tempi e la velocità di transito;
- l'aspetto energetico-fisiologico e la sua variabilità interspecifica e interindividuale;
- la fenomenologia della migrazione nella sua diversità geografica e stagionale.

Obiettivi e attività 2003-2007

Nel corso della riunione tenutasi a Verona nel 2003 (e anche nell'incontro del 2005) si era deciso di proseguire fino al raggiungimento del decimo anno di attività (2007, escludendo il primo anno, 1997, sperimentale): sono state concordate le linee generali di attività per un secondo periodo di monitoraggio, a completamento della prima fase di monitoraggio conclusasi con nel 2002. La prosecuzione del Progetto era stata sostenuta anche dall'idea di mantenere attiva la rete di rilevamento creatasi fra gli inanellatori e le stazioni partecipanti, con l'obiettivo di completare la copertura temporale del periodo migratorio sia a scala locale che alpina.

In sintesi era stato quindi concordato di:

1. coprire il periodo di monitoraggio dai primi di agosto alla fine di ottobre;
2. completare la copertura a livello di Progetto delle pentadi poco indagate;
3. completare la copertura (per quanto possibile) del periodo di monitoraggio a livello di stazione;

4. proseguire nell'attività di riordino, archiviazione e prima elaborazione dei dati.

Per quel periodo sono state definite quattro modalità di partecipazione al P.A.:

- 1) Stazioni che operano in modo continuativo: per l'intero periodo da agosto a ottobre;
- 2) Stazioni che operano per periodi prolungati: ad esempio stazioni che operano nel solo periodo di migrazione tardo estiva o migrazione autunnale;
- 3) Stazioni attive per periodi brevi (pentadi o almeno due giornate per pentade): al fine di mantenere elevata la possibilità di un monitoraggio diffuso del territorio alpino tramite quelle stazioni che, non riuscendo a coprire periodi estesi, aderivano al progetto preferibilmente nelle pentadi concordate come prioritarie;
- 4) Nuove stazioni: si tratta di stazioni che aderendo al protocollo di ricerca del Progetto Alpi e indagando la migrazione in nuove località, hanno consentito di dettagliare le conoscenze a livello di arco alpino in località non individuate nella prima fase, consentendo anche un'utile base di reciproco confronto dei risultati conseguiti.

IL PROGETTO ALPI QUALE PROSPETTIVA DI MONITORAGGIO A LUNGO TERMINE

Dal 2008 la prosecuzione del Progetto ALPI è stata motivata dall'ambizioso proposito di monitorare sul lungo periodo la migrazione postriproduttiva attraverso le Alpi, ma in maniera continuativa.

Tra le motivazioni emerse a sostegno dell'idea, si ricorda:

- il valore scientifico dei monitoraggi a lungo termine al fine di raccogliere importanti dati utili, ad esempio, a valutare l'evolversi del fenomeno migratorio in relazione ai mutamenti climatici in atto, e per condurre analisi ed elaborazioni comparative (p.e. all'interno del P.A. o con altri progetti vedi p.e. Piccole Isole);
- l'importanza locale delle stazioni di inanellamento per lo studio, conservazione e divulgazione scientifica della migrazione;
- l'impiego dei dati nell'ambito della futura attuazione della Rete Natura 2000 (ZPS);
- l'importanza del P.A. quale occasione di coordinamento e contatto/confronto fra inanellatori che operano in ambito alpino;
- il valore nel complesso del Progetto quale rete di monitoraggio, unica a livello alpino per quanto riguarda la migrazione postriproduttiva;
- La necessità di avere un monitoraggio continuativo senza interruzione (monitoraggio pentadico) su un periodo stagionale lungo.

A tale scopo nel 2009 anche sulla base delle analisi condotte nel 2008, il Progetto ALPI è stato indirizzato al **monitoraggio della migrazione degli intrapaleartici**, in quanto componente di rilievo e maggiormente caratterizzante il transito attraverso le Alpi.

Il periodo definito va dalla metà-fine di agosto a tutto ottobre (e oltre dove possibile) al fine di coprire al meglio il transito di buona parte degli intrapaleartici. Le stazioni (di valico, versante, fondovalle, pianura) vi partecipano (seguendo i criteri generali del progetto) con impegni diversi, a seconda delle forze e delle disponibilità organizzative e finanziarie, aderendo ai seguenti standard di partecipazione:

- A) Stazioni che operano continuativamente (con risoluzione giornaliera) sul lungo periodo**, da metà-fine agosto a fine ottobre od oltre (ma non necessariamente) con l'intento di coprire l'intero periodo migratorio degli intrapaleartici;

B) Stazioni che operano continuativamente (con risoluzione giornaliera) su un periodo più breve indicativamente dal 23 settembre a fine ottobre (o oltre), per intercettare il transito di una serie di migratori intrapaleartici diurni (Fringillidi) e notturni (Turdidi).

C) Stazioni che operano continuativamente (con risoluzione di pentade) sul lungo o breve periodo (rispettivamente fra le pentadi 48-61 e 54-61) con almeno un giorno di attività per pentade. Il target di queste stazioni è il medesimo di quelle che operano in modalità A e B solo con una risoluzione temporale minore. Questo tipo di stazione raccolgono dati utili a comprendere la svolgersi migrazione a livello locale, ed altri aspetti ecologici (sosta) e anche con finalità gestionali e di conservazione di aree protette e Siti di importanza comunitaria.

D) Nuove stazioni, con finalità esplorative per valutare l'entità della migrazione a livello locale, questo grazie anche alla possibilità di poter disporre di eventuali confronti con la banca dati del Progetto.

L'intento è di **rafforzare la standardizzazione** dell'attività di campo e ottimizzare la copertura temporale (sia nella singola stagione sia nelle annate successive).

ATTIVITÀ SVOLTA NEL 2012

L'attività di inanellamento 2012

L'attività di monitoraggio ha garantito la copertura di gran parte del periodo di migrazione postriproduttiva degli intrapaleartici, con alcune stazioni che hanno prolungato oltre ottobre, e con altre di tipo A che hanno coperto l'intero periodo, dai primi di agosto a novembre.

Nel 2012 le stazioni partecipanti sono state in **totale nove così suddivise**:

Tipologia A cinque stazioni per periodi continuativi: Isolino, Capannelle, La Passata, Passo di Spino, Bocca di Caset;

Tipologia B tre stazioni dedicate al periodo esclusivo degli intrapaleartici Colle Vaccera, Costa Perla e Passo del Brocon;

Tipologia C una stazione, San Mauro di Calavino.

Una sintesi dei risultati in termini di catture e la consueta descrizione dell'attività e partecipazione alle singole stazioni è riportata nella sezione "Stazioni in dettaglio".

Nel 2012 hanno partecipato 100 inanellatori e 194 collaboratori (tra aspiranti inanellatori, collaboratori incaricati e volontari, stagisti e studenti universitari, volontari di associazioni), entrambi valori consistenti che evidenziano la fedeltà al Progetto, in questa nuova fase di monitoraggio.

In alcune stazioni di tipo A la copertura è stata estesa nella fase della migrazione tardo-estiva (Isolino, Capannelle, la Passata che ha aperto le reti dai primi di agosto) mentre in altre è proseguita in modo continuativo oltre la pentade 61, nel mese di novembre (La Passata, Passo di Spino, Capannelle e Isolino).

Sintesi dell'attività

Nel tabellone complessivo si riportano gli oltre 433.000 inanellamenti avvenuti nell'ormai lungo periodo di monitoraggio con un attestarsi delle catture annue superiore i 30.000 soggetti marcati, appartenenti a **119 specie** nel solo 2012. Dettagli sulle catture per pentadi si possono ritrovare nelle specifiche tabelle dedicate ad ogni stazione. Rispetto al 2012 si è registrato un ulteriore incremento che ha raggiunto il valore di **34.945**.

La stagione dei transahariani è stata caratterizzata da un rilevante numero di catture di balia nera (n=2.021), di codiroso comune (n=387), di lui grosso (n=223) e di beccafico (n=208), così come alle basse quote (prevalentemente a Isolino) di cannaiola comune (n=739). Il periodo degli intrapaleartici è stato sostanzialmente caratterizzato dalle invasioni di cinciarella (n=1.100), cincia mora (n=4.871), picchio muratore (n=51), nocciolaia (n=149) e crociere (n=310). Inoltre abbondante è stato il transito di regolo (n=2.441), fringuello (n=5.372), peppola (n=1.039) e lucherino (n=3294) e considerevole il transito in bassa quota di migliarino di palude (n=652). Da notare il notevole numero di civetta capogrosso (n=54) e di picchio rosso maggiore (n=61), entrambi probabilmente favoriti da una considerevole presenza di prede la prima e da una abbondante annata di pasciona il secondo.

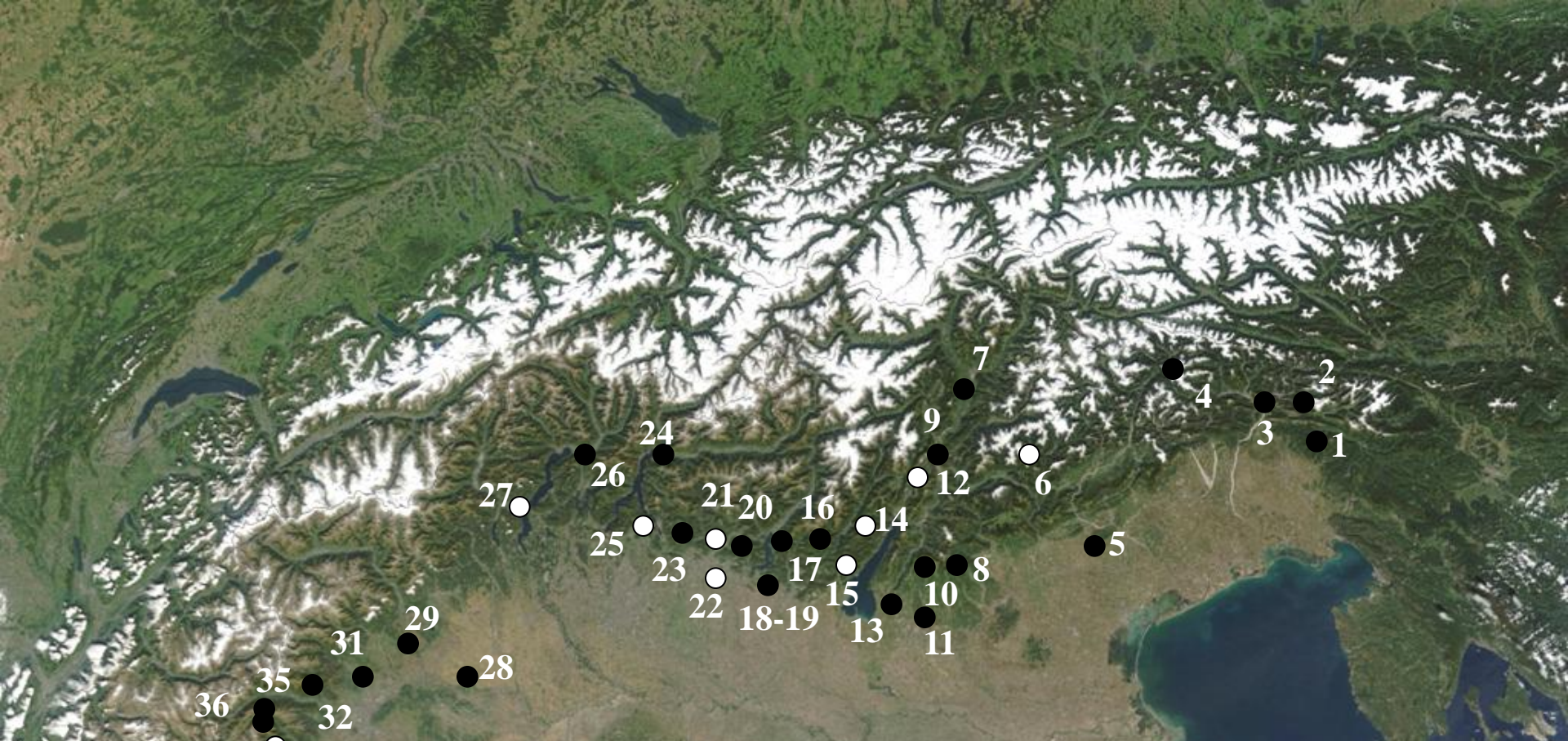
Oltre all'attività di inanellamento, il Progetto si articola in diverse iniziative che vengono promosse presso le singole stazioni, come la didattica e la divulgazione rivolta a visitatori e a scolaresche. Altre attività riguardano collaborazioni e ricerche con enti locali e nazionali che si occupano di conservazione degli Uccelli e dei rispettivi habitat, i risultati delle quali sono stati riportati in specifici report o pubblicazioni curate dai referenti. Le stazioni sono anche occasione di formazione, ospitando tesisti, stagisti, tecnici, operatori locali e numerosi aspiranti inanellatori.

Attività di segreteria

Come consuetudine si è provveduto all'aggiornamento del sito del Gruccione per quel che compete la sezione dedicata al Progetto. Nel periodo primaverile si è provveduto alla raccolta dati, pervenuti e al loro utilizzo per la stesura del presente report al fine di fornire il consueto preliminare quadro d'insieme dell'attività 2012.

Si è provveduto alla riorganizzazione del sistema di archiviazione e sono stati inseriti i dati fino ad oggi in possesso della segreteria. Deve essere concluso ancora l'inserimento dei dati del 2011 perché non sono stati ancora consegnati.

DATI GENERALI



Stazioni del Progetto Alpi dal 1997 al 2012 (in bianco quelle attive nel 2012)

- | | | | |
|-----|--------------------------------|-----|--------------------------|
| 1. | La Tesa - UD | 20. | Colle Gallo - BG |
| 2. | Sella Carnizza - UD | 21. | La Passata - BG |
| 3. | Portis - UD | 22. | Capannelle - BG |
| 4. | Casera Doana - BL | 23. | Roccolo Zois - BG |
| 5. | Ciano Val di Buratto - TV | 24. | Cascina Lodoletta - CO |
| 6. | Passo del Brocon - TN | 25. | Costa Perla - LC |
| 7. | Lago di Caldaro - BZ | 26. | Bolle di Magadino - CH |
| 8. | Passo del Mesole - VI | 27. | Isolino - VB |
| 9. | Foci dell'Avisio - TN | 28. | Palude San Genuario - VC |
| 10. | Malga Derocon - VR | 29. | Lago di Candia - TO |
| 11. | Vajo Galina - VR | 30. | Carnino - CN |
| 12. | San Mauro - TN | 31. | La Vedetta - TO |
| 13. | Cà de la Pela - VR | 32. | Colle del Lys - TO |
| 14. | Bocca di Caset - TN | 33. | Colle dell'Ortiga - CN |
| 15. | Passo di Spino - BS | 34. | Colle Vaccera - TO |
| 16. | Passo della Berga, Maniva - BS | 35. | Pracatinat - TO |
| 17. | Palazzina - BS | 36. | Balboutet - TO |
| 18. | Roccolo Campiani - BS | 37. | Prati del Vallone - CN |
| 19. | Campiani Pedrina - BS | | |



Tullio Pericoli

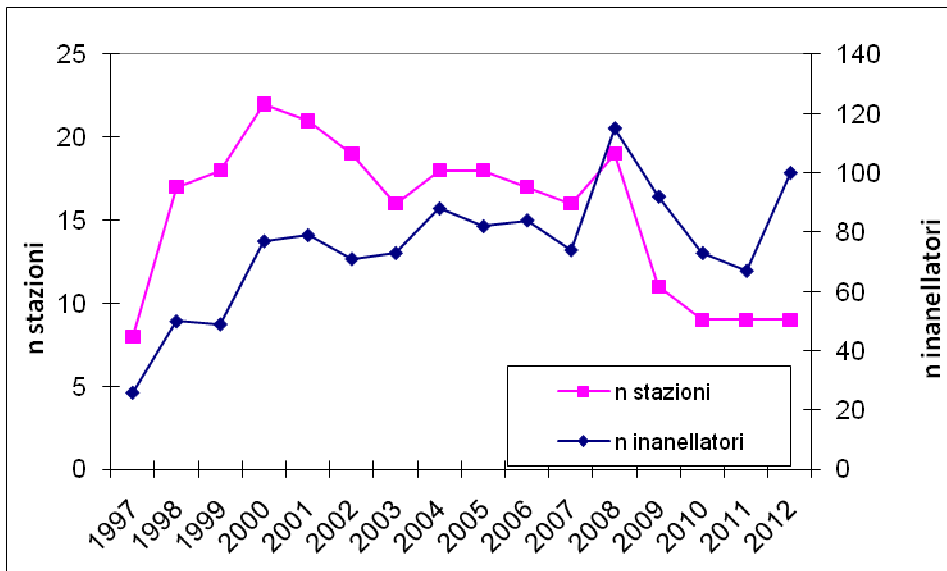


Grafico 1: numero di stazioni e inanellatori negli anni

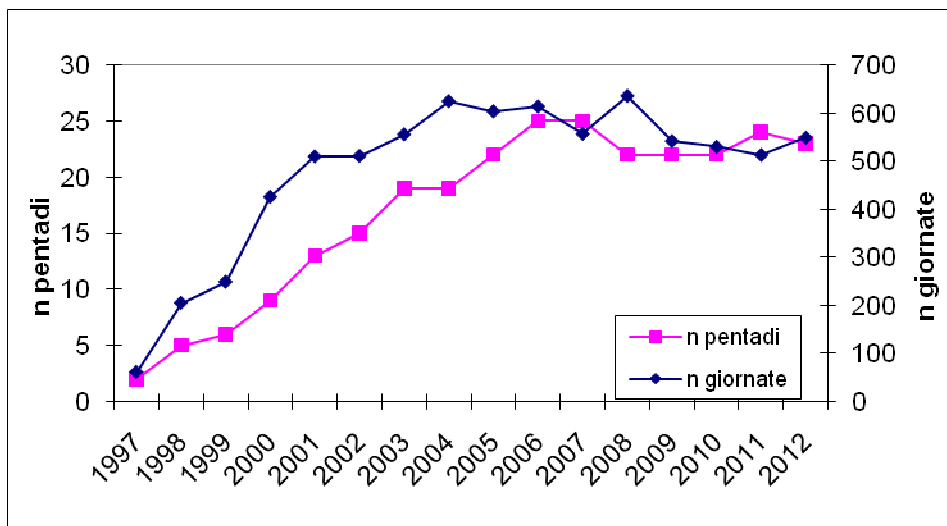


Grafico 2: numero di pentadi e giornate effettive di apertura degli impianti di cattura

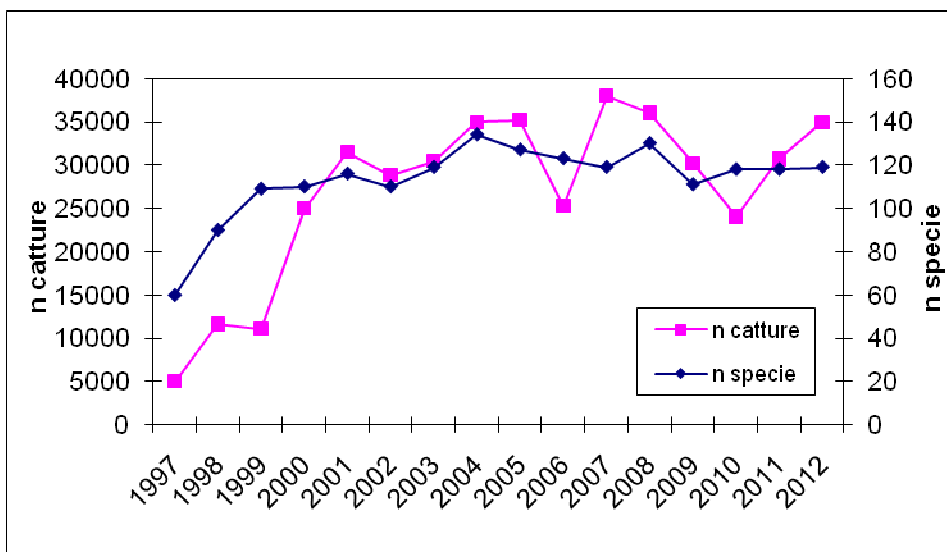


Grafico 3: numero di catture totale e di specie

Progetto Alpi 2012 - Totale delle catture

| Stazioni | Alpi occ. | Alpi centrali | | | | | | | Alpi orien. | Totale |
|---|---------------|---------------|-------------|-----------|------------|----------------|----------------|-----------|------------------|--------|
| | COLLE VACCERA | ISOLINO | COSTA PERLA | CAPANELLE | LA PASSATA | PASSO DI SPINO | BOCCA DI CASET | SAN MAURO | PASSO DEL BROCON | |
| Specie | | | | | | | | | | |
| Francolino di monte (<i>Bonasa bonasia</i>) | | | | | | | 1 | | | 1 |
| Quaglia (<i>Coturnix coturnix</i>) | | | | | | | | | 1 | 1 |
| Fagiano comune (<i>Phasianus colchicus</i>) | | | | 2 | | | | | | 2 |
| Tarabusino (<i>Ixobrychus minutus</i>) | | 4 | | | | | | | | 4 |
| Albanella pallida (<i>Circus macrourus</i>) | | | | | | 1 | | | | 1 |
| Astore (<i>Accipiter gentilis</i>) | | | | | | | 1 | | | 1 |
| Sparviere (<i>Accipiter nisus</i>) | 6 | 2 | 1 | 8 | 7 | 2 | 3 | | 3 | 32 |
| Gheppio (<i>Falco tinnunculus</i>) | 2 | | | 1 | | 2 | 1 | | 3 | 9 |
| Beccaccia (<i>Scolopax rusticola</i>) | 1 | | 1 | | 2 | | 4 | | 5 | 13 |
| Colombaccio (<i>Columba palumbus</i>) | | | | 10 | | | | | | 10 |
| Tortora selvatica (<i>Streptopelia turtur</i>) | | | | 6 | | | | | | 6 |
| Parrocchetto monaco (<i>Myiopsitta monachus</i>) | | | | 1 | | | | | | 1 |
| Assiolo (<i>Otus scops</i>) | | | | | 2 | 3 | 10 | | | 15 |
| Civetta nana (<i>Glaucidium passerinum</i>) | | | | | 1 | 1 | 4 | | 6 | 12 |
| Civetta (<i>Athene noctua</i>) | | | 1 | 4 | | | | | | 5 |
| Allocco (<i>Strix aluco</i>) | | 1 | 1 | | | 4 | | | | 6 |
| Gufo comune (<i>Asio otus</i>) | 3 | | | 1 | | 6 | 4 | | 9 | 23 |
| Gufo di palude (<i>Asio flammeus</i>) | | | | | | 1 | | | 1 | 2 |
| Civetta capogrosso (<i>Aegolius funereus</i>) | 4 | | | 1 | | 8 | 23 | | 18 | 54 |
| Succiacapre (<i>Caprimulgus europaeus</i>) | | | | 3 | 3 | 1 | 2 | | 1 | 10 |
| Martin pescatore (<i>Alcedo atthis</i>) | | 14 | | 2 | | | | | | 16 |
| Gruccione (<i>Merops apiaster</i>) | | | | 1 | | | | | | 1 |
| Upupa (<i>Upupa epops</i>) | | | | 1 | | | | | | 1 |
| Torcicollo (<i>Jynx torquilla</i>) | | 7 | | 15 | 5 | | 6 | 1 | | 34 |
| Picchio cenerino (<i>Picus canus</i>) | | | | | | | 2 | | 2 | 4 |
| Picchio verde (<i>Picus viridis</i>) | | 1 | 3 | 6 | | | | | | 10 |
| Picchio nero (<i>Dryocopus martius</i>) | 2 | | | | | | 2 | | 3 | 7 |
| Picchio rosso maggiore (<i>Dendrocopos major</i>) | 3 | 5 | 4 | 20 | 11 | 2 | 14 | 1 | 1 | 61 |
| Tottavilla (<i>Lullula arborea</i>) | | | | | | | 2 | | | 2 |
| Allodola (<i>Alauda arvensis</i>) | | | | | | | | | 6 | 6 |
| Topino (<i>Riparia riparia</i>) | | 7 | | | | | | | | 7 |
| Rondine montana (<i>Ptyonoprogne rupestris</i>) | | | | | | 1 | | | | 1 |
| Rondine (<i>Hirundo rustica</i>) | | 8 | | 4 | 10 | 8 | 1 | | | 31 |
| Balestruccio (<i>Delichon urbica</i>) | | | | | 5 | 55 | 23 | | | 83 |
| Prispolone (<i>Anthus trivialis</i>) | | 2 | 1 | 10 | 5 | 5 | 22 | | 4 | 49 |
| Pispola (<i>Anthus pratensis</i>) | 3 | | | 1 | | 5 | 4 | | 98 | 111 |
| Spioncello (<i>Anthus spinoletta</i>) | 1 | 5 | | | | | | | 94 | 100 |
| Cutrettola (<i>Motacilla flava</i>) | | 19 | | | | | 7 | | | 26 |
| Ballerina gialla (<i>Motacilla cinerea</i>) | | 2 | | | 2 | | | | | 4 |
| Ballerina bianca (<i>Motacilla alba</i>) | 1 | 1 | | | | | | | 1 | 3 |
| Scricciolo (<i>Troglodytes troglodytes</i>) | 5 | 45 | 8 | 34 | 17 | 14 | 23 | 8 | 27 | 181 |
| Passera scopaiola (<i>Prunella modularis</i>) | 7 | 104 | 2 | 74 | 9 | 11 | 49 | 27 | 74 | 357 |
| Pettiroso (<i>Erithacus rubecula</i>) | 63 | 343 | 298 | 686 | 260 | 399 | 1113 | 72 | 2024 | 5258 |
| Usignolo maggiore (<i>Luscinia luscinia</i>) | | 1 | | | | | | | | 1 |
| Usignolo (<i>Luscinia megarhynchos</i>) | | | | 54 | | 2 | | 5 | | 61 |
| Pettazzurro (<i>Luscinia svecica</i>) | | 12 | | | | 2 | 1 | | | 15 |
| Codiroso spazzacamino (<i>Phoenicurus ochruros</i>) | 21 | 1 | 1 | | 2 | 22 | 41 | 1 | 30 | 119 |
| Codiroso comune (<i>Phoenicurus phoenicurus</i>) | 7 | 43 | 7 | 185 | 14 | 28 | 64 | 10 | 29 | 387 |
| Stiaccino (<i>Saxicola rubetra</i>) | | 37 | | 1 | 2 | 5 | 9 | | 5 | 59 |
| Saltimpalo (<i>Saxicola torquata</i>) | | 3 | | 3 | | 1 | | | 1 | 8 |

| Stazioni | Alpi occ. | | Alpi centrali | | | | | | Alpi orien. | | Totale |
|---|---------------|---------|---------------|------------|------------|----------------|----------------|-----------|------------------|------|--------|
| | COLLE VACCERA | ISOLINO | COSTA PERLA | CAPANNELLE | LA PASSATA | PASSO DI SPINO | BOCCA DI CASET | SAN MAURO | PASSO DEL BROCON | | |
| Specie | | | | | | | | | | | |
| Culbianco (<i>Oenanthe oenanthe</i>) | 1 | 1 | | | | 9 | 8 | | 6 | 25 | |
| Merlo dal collare (<i>Turdus torquatus</i>) | | | | | | 1 | 13 | | 1 | 15 | |
| Merlo (<i>Turdus merula</i>) | 21 | 40 | 13 | 163 | 18 | 26 | 39 | 33 | 25 | 378 | |
| Cesena (<i>Turdus pilaris</i>) | | | 1 | 1 | 5 | 2 | 1 | | | 10 | |
| Tordo bottaccio (<i>Turdus philomelos</i>) | 110 | 13 | 44 | 123 | 52 | 69 | 171 | 8 | 96 | 686 | |
| Tordo sassello (<i>Turdus iliacus</i>) | | 2 | | 3 | 2 | 2 | 6 | | 2 | 17 | |
| Tordela (<i>Turdus viscivorus</i>) | 3 | | | | 1 | 6 | 23 | | 23 | 56 | |
| Usignolo di fiume (<i>Cettia cetti</i>) | | 56 | | 2 | | | | | | 58 | |
| Forapaglie macchiettato (<i>Locustella naevia</i>) | | 16 | 1 | 1 | 3 | 1 | 1 | 1 | | 24 | |
| Salciaiola (<i>Locustella luscinioides</i>) | | 2 | | | | | | | | 2 | |
| Forapaglie comune (<i>Acrocephalus schoenobaenus</i>) | | 12 | | | | | | | | 12 | |
| Cannaiola verdognola (<i>Acrocephalus palustris</i>) | | 11 | | | | | | | | 11 | |
| Cannaiola comune (<i>Acrocephalus scirpaceus</i>) | | 733 | | 3 | | | 1 | 2 | | 739 | |
| Cannareccione (<i>Acrocephalus arundinaceus</i>) | | 2 | | 1 | | | | | | 3 | |
| Canapino maggiore (<i>Hippolais icterina</i>) | | 1 | | 10 | | | 1 | 5 | | 17 | |
| Canapino comune (<i>Hippolais polyglotta</i>) | | 9 | | 10 | | | | | | 19 | |
| Capinera (<i>Sylvia atricapilla</i>) | 1 | 93 | 6 | 447 | 33 | 10 | 16 | 33 | | 639 | |
| Beccafico (<i>Sylvia borin</i>) | | 21 | | 129 | 22 | 16 | 12 | 8 | | 208 | |
| Bigia padovana (<i>Sylvia nisoria</i>) | | | | 1 | | | | | | 1 | |
| Bigiarella (<i>Sylvia curruca</i>) | | 3 | | 9 | 2 | 2 | 6 | 1 | | 23 | |
| Sterpazzola (<i>Sylvia communis</i>) | | 16 | | 22 | 6 | 1 | | 4 | | 49 | |
| Occhiocotto (<i>Sylvia melanocephala</i>) | | | | 1 | 1 | | | | | 2 | |
| Lui boreale (<i>Phylloscopus borealis</i>) | | | | 1 | | | | | | 1 | |
| Lui forestiero (<i>Phylloscopus inornatus</i>) | | | | 1 | | | | | | 1 | |
| Lui bianco (<i>Phylloscopus bonelli</i>) | | | | 5 | 8 | 1 | | | | 14 | |
| Lui verde (<i>Phylloscopus sibilatrix</i>) | | | | 15 | 15 | 8 | 12 | | | 50 | |
| Lui piccolo (<i>Phylloscopus collybita</i>) | 38 | 126 | 12 | 118 | 24 | 24 | 92 | 20 | 17 | 471 | |
| Lui grosso (<i>Phylloscopus trochilus</i>) | 1 | 48 | | 70 | 20 | 14 | 67 | 1 | 2 | 223 | |
| Regolo (<i>Regulus regulus</i>) | 138 | 21 | 41 | 145 | 262 | 408 | 1188 | 21 | 236 | 2441 | |
| Fiorrancino (<i>Regulus ignicapilla</i>) | 1 | 14 | 4 | 19 | 43 | 13 | 45 | 5 | 1 | 145 | |
| Pigliamosche (<i>Muscicapa striata</i>) | | 9 | | 23 | 2 | 1 | 4 | 2 | | 41 | |
| Balia nera (<i>Ficedula hypoleuca</i>) | 1 | 38 | 41 | 843 | 219 | 122 | 704 | 49 | 4 | 2021 | |
| Codibugnolo (<i>Aegithalos caudatus</i>) | 40 | 29 | 18 | 60 | 27 | 22 | 34 | 28 | 13 | 271 | |
| Cinciarella (<i>Cyanistes caeruleus</i>) | 27 | 519 | 36 | 65 | 45 | 25 | 376 | 6 | 1 | 1100 | |
| Cinciallegra (<i>Parus major</i>) | 34 | 49 | 15 | 47 | 25 | 49 | 34 | 18 | 2 | 273 | |
| Cincia dal ciuffo (<i>Lophophanes cristatus</i>) | 2 | | | | 1 | | 6 | 1 | 8 | 18 | |
| Cincia mora (<i>Periparus ater</i>) | 800 | 2 | 17 | 16 | 984 | 338 | 2516 | 4 | 194 | 4871 | |
| Cincia alpestre (<i>Parus montanus</i>) | 17 | | | | | | 15 | | 17 | 49 | |
| Cincia bigia (<i>Poecile palustris</i>) | 8 | 13 | 9 | | 10 | 3 | 13 | 1 | | 57 | |
| Picchio muratore (<i>Sitta europaea</i>) | | 2 | 5 | | 8 | 8 | 22 | | 6 | 51 | |
| Rampichino alpestre (<i>Certhia familiaris</i>) | 4 | 1 | | | 1 | 1 | 22 | | 28 | 57 | |
| Rampichino comune (<i>Certhia brachydactyla</i>) | 1 | 1 | 2 | | 1 | | | | | 5 | |
| Pendolino (<i>Remiz pendulinus</i>) | | 348 | | | | | | | | 348 | |
| Rigogolo (<i>Oriolus oriolus</i>) | | | | 3 | | | | | | 3 | |
| Averla piccola (<i>Lanius collurio</i>) | 1 | 9 | | 15 | 3 | | 3 | 1 | | 32 | |
| Ghiandaia (<i>Garrulus glandarius</i>) | 11 | 2 | 4 | | 1 | 4 | 6 | 1 | 7 | 36 | |
| Gazza (<i>Pica pica</i>) | | | | 14 | | | | | | 14 | |
| Nocciolaia (<i>Nucifraga caryocatactes</i>) | 30 | | 1 | | 57 | 13 | 39 | | 9 | 149 | |
| Storno (<i>Sturnus vulgaris</i>) | | 115 | | | | | | | 2 | 117 | |
| Passera d'Italia (<i>Passer domesticus italiae</i>) | | 209 | | 1 | | | | | | 210 | |
| Passera mattugia (<i>Passer montanus</i>) | | 1 | | 85 | | | | | | 86 | |

| Stazioni | Alpi occ. | Alpi centrali | | | | | | | Alpi orien. | Totale |
|--|---------------|---------------|-------------|-------------|-------------|----------------|----------------|------------|------------------|--------------|
| | COLLE VACCERA | ISOLINO | COSTA PERLA | CAPANELLE | LA PASSATA | PASSO DI SPINO | BOCCA DI CASET | SAN MAURO | PASSO DEL BROCON | |
| Specie | | | | | | | | | | |
| Fringuello (<i>Fringilla coelebs</i>) | 234 | 34 | 79 | 60 | 466 | 1974 | 1800 | 10 | 715 | 5372 |
| Peppola (<i>Fringilla montifringilla</i>) | 100 | 2 | 11 | 1 | 386 | 328 | 177 | | 34 | 1039 |
| Verzellino (<i>Serinus serinus</i>) | | | | | 3 | 6 | 3 | 1 | | 13 |
| Verdone (<i>Carduelis chloris</i>) | | 14 | | 168 | 21 | 5 | 5 | | | 213 |
| Cardellino (<i>Carduelis carduelis</i>) | 1 | 46 | | 16 | 5 | 28 | 48 | 10 | 1 | 155 |
| Venturone alpino (<i>Carduelis citrinella</i>) | 2 | | | | 5 | 3 | 3 | | 1 | 14 |
| Lucherino (<i>Carduelis spinus</i>) | 57 | 15 | | | 709 | 652 | 1767 | | 94 | 3294 |
| Fanello (<i>Carduelis cannabina</i>) | | | | | | 12 | 2 | | 2 | 16 |
| Organetto (<i>Carduelis flammea</i>) | | 1 | | | | 2 | | | 1 | 4 |
| Crociera (<i>Loxia curvirostra</i>) | 1 | | | | 46 | 55 | 186 | | 22 | 310 |
| Ciuffolotto (<i>Pyrrhula pyrrhula</i>) | 8 | 9 | 1 | | 28 | 7 | 75 | | 6 | 134 |
| Frosone (<i>Coccothraustes coccothraustes</i>) | 4 | 1 | 2 | 38 | 103 | 77 | 30 | 3 | 10 | 268 |
| Zigolo giallo (<i>Emberiza citrinella</i>) | | | | 1 | 1 | 2 | 1 | | | 5 |
| Zigolo muciatto (<i>Emberiza cia</i>) | 6 | 13 | 3 | | 14 | 15 | 19 | 23 | 6 | 99 |
| Ortolano (<i>Emberiza hortulana</i>) | | | | | 1 | 1 | 1 | | | 3 |
| Migliarino di palude (<i>Emberiza schoeniclus</i>) | | 476 | | 169 | | 2 | | | 5 | 652 |
| Strillozzo (<i>Emberiza calandra</i>) | | | | 1 | | | | | | 1 |
| Fringuello x Peppola | | | | | | 1 | | | | 1 |
| TOTALE ESEMPLARI | 1832 | 3865 | 694 | 4060 | 4046 | 4958 | 11049 | 406 | 4043 | 34953 |
| TOTALE SPECIE | 46 | 70 | 35 | 69 | 61 | 71 | 73 | 36 | 58 | 119 |

Totale specie catturate negli anni 1997-2012

| Specie | Anno | | | | | | | | | | | | | | | | | Totale |
|--|------|------|------|------|------|------|------|------|------|------|------|------|------|------|------|------|-----|--------|
| | 1997 | 1998 | 1999 | 2000 | 2001 | 2002 | 2003 | 2004 | 2005 | 2006 | 2007 | 2008 | 2009 | 2010 | 2011 | 2012 | | |
| <i>Cigno reale (Cygnus olor)</i> | | | | | | | | | | | 1 | | | | 1 | | 2 | |
| <i>Alzavola (Anas crecca)</i> | | 1 | | | | | | 2 | 1 | 1 | | | | | | | 5 | |
| <i>Germano reale (Anas platyrhynchos)</i> | | | | | | | | 3 | 1 | | 1 | 18 | | 6 | | | 29 | |
| <i>Marzaiola (Anas querquedula)</i> | | | | | | | | | | | | 1 | | | | | 1 | |
| <i>Francolino di monte (Bonasa bonasia)</i> | | | | | | | | 1 | 2 | 1 | 1 | 1 | 1 | 2 | | 1 | 10 | |
| <i>Fagiano di monte (Tetrao tetrix)</i> | | | | | | | | 1 | 1 | | | | | | | | 2 | |
| <i>Gallo cedrone (Tetrao urogallus)</i> | | | | | | | | | | 1 | | 1 | | | | | 2 | |
| <i>Pernice rossa (Alectoris rufa)</i> | | | | | | | | | 4 | | | | | | 4 | | 8 | |
| <i>Starna (Perdix perdix)</i> | | | | | 3 | | 8 | | | 5 | 1 | | | 4 | | | 21 | |
| <i>Quaglia (Coturnix coturnix)</i> | | | | | 1 | | 2 | 2 | | | | 2 | | | 1 | 1 | 9 | |
| <i>Fagiano comune (Phasianus colchicus)</i> | | | | | | | 1 | 1 | 1 | 2 | | | | | 1 | 2 | 8 | |
| <i>Tarabusino (Ixobrychus minutus)</i> | | | | | 2 | 2 | | 34 | 9 | 14 | 9 | 11 | 9 | 3 | 5 | 4 | 102 | |
| <i>Nitticora (Nycticorax nycticorax)</i> | | | | | | | | 2 | | | | 1 | | | | | 3 | |
| <i>Sgarza ciuffetto (Ardeola ralloides)</i> | | | | | | | | | 3 | | | | | | | | 3 | |
| <i>Airone cenerino (Ardea cinerea)</i> | | | | | | | | | | | 1 | 1 | | | | | 2 | |
| <i>Airone rosso (Ardea purpurea)</i> | | | | | | | | | | 1 | | | | | | | 1 | |
| <i>Tuffetto (Tachybaptus ruficollis)</i> | | | 1 | | | | | 1 | | | | | | | | | 2 | |
| <i>Falco pecchiaiolo (Pernis apivorus)</i> | | | | | | | | 1 | | | | | | 1 | 1 | | 3 | |
| <i>Nibbio bruno (Milvus migrans)</i> | | | | 1 | | | | | | | | | | | | | 1 | |
| <i>Albanella reale (Circus cyaneus)</i> | | | | 2 | 2 | 1 | | 2 | | 1 | | 1 | 1 | | | | 10 | |
| <i>Albanella pallida (Circus macrourus)</i> | | | | | | | | | | | | | | | | 1 | 1 | |
| <i>Astore (Accipiter gentilis)</i> | | | | 1 | | | | | 1 | | | 1 | | 1 | | 1 | 5 | |
| <i>Sparviere (Accipiter nisus)</i> | 6 | 6 | 4 | 22 | 18 | 22 | 18 | 25 | 22 | 26 | 23 | 31 | 19 | 33 | 37 | 32 | 344 | |
| <i>Gheppio (Falco tinnunculus)</i> | | | 1 | | 3 | 1 | 5 | 1 | 2 | 5 | 2 | 6 | 8 | 3 | 1 | 9 | 47 | |
| <i>Smeriglio (Falco columbarius)</i> | | | | | 1 | 2 | | | | 2 | | 1 | 1 | | | | 7 | |
| <i>Lodolaia (Falco subbuteo)</i> | | | | | | | | 1 | | | | | | | | | 1 | |
| <i>Falco pellegrino (Falco peregrinus)</i> | | | | 1 | | | | | | | | | | | | | 1 | |
| <i>Porciglione (Rallus aquaticus)</i> | | 1 | 1 | 1 | 1 | 1 | | 3 | | | 2 | | 2 | 2 | 3 | | 17 | |
| <i>Voltolino (Porzana porzana)</i> | | 4 | 1 | | | | 1 | 1 | | | 1 | | | | 1 | | 9 | |
| <i>Schiribilla (Porzana parva)</i> | | | | | | | | | | | | 1 | | | | | 1 | |
| <i>Gallinella d'acqua (Gallinula chloropus)</i> | | 1 | | 3 | 1 | | | 11 | | | 2 | 1 | | | | | 19 | |
| <i>Frullino (Lymnocyptes minimus)</i> | | | | | | | 1 | | | | | | | 1 | | | 2 | |
| <i>Beccaccino (Gallinago gallinago)</i> | | 1 | | | 1 | 1 | 1 | 8 | | 3 | 3 | 1 | 2 | 1 | | | 22 | |
| <i>Beccaccia (Scolopax rusticola)</i> | 3 | 2 | 7 | 15 | 9 | 4 | 10 | 14 | 13 | 13 | 3 | 25 | 6 | 14 | 15 | 13 | 166 | |
| <i>Piro piro piccolo (Actitis hypoleucos)</i> | | | | | | | | | | | 1 | | | 1 | | | 2 | |
| <i>Piro piro culbianco (Tringa ochropus)</i> | | | 1 | | | | | | | | 1 | | 1 | | | | 3 | |
| <i>Piro piro boschereccio (Tringa glareola)</i> | | | 1 | | 2 | | | 2 | | | | | | | | | 5 | |
| <i>Colombella (Columba oenas)</i> | | | | | | | 2 | 1 | | | | | | | | | 3 | |
| <i>Colombaccio (Columba palumbus)</i> | | 1 | 2 | 2 | 4 | 5 | 5 | 1 | 1 | 2 | 1 | 8 | 5 | | 7 | 10 | 54 | |
| <i>Tortora dal collare (Streptopelia decaocto)</i> | | | 1 | | | | 2 | 4 | | 2 | 1 | | 1 | 1 | | | 12 | |
| <i>Tortora selvatica (Streptopelia turtur)</i> | | | 1 | 1 | 3 | | 12 | 11 | 5 | 11 | 2 | 3 | 14 | 2 | 2 | 6 | 73 | |
| <i>Parrocchetto monaco (Myiopsitta monachus)</i> | | | | | | | | | | | | | | | | 1 | 1 | |
| <i>Cuculo (Cuculus canorus)</i> | | | 1 | 1 | 1 | | | 1 | 1 | 2 | 5 | 2 | 2 | | | | 16 | |
| <i>Assiolo (Otus scops)</i> | | 1 | 4 | 3 | 1 | 11 | 11 | 15 | 23 | 20 | 6 | 12 | 22 | 11 | 6 | 15 | 161 | |
| <i>Civetta nana (Glaucidium passerinum)</i> | 2 | 2 | 2 | 4 | 4 | 3 | 4 | 6 | 5 | 3 | 6 | 8 | 1 | 3 | 5 | 12 | 70 | |
| <i>Civetta (Athene noctua)</i> | | | 2 | 4 | 7 | 3 | 6 | 12 | 7 | 7 | 3 | 7 | 7 | 9 | 5 | 5 | 84 | |
| <i>Allocco (Strix aluco)</i> | | | | 6 | 7 | 6 | 3 | 2 | 2 | 1 | 5 | 3 | 7 | 5 | 4 | 6 | 57 | |
| <i>Gufo comune (Asio otus)</i> | 2 | 8 | 3 | 12 | 25 | 29 | 25 | 18 | 11 | 12 | 39 | 25 | 10 | 11 | 17 | 23 | 270 | |
| <i>Gufo di palude (Asio flammeus)</i> | | | | | | | | | | | | 1 | 2 | | 1 | 2 | 6 | |
| <i>Civetta capogrosso (Aegolius funereus)</i> | 14 | 12 | 8 | 29 | 18 | 38 | 19 | 27 | 28 | 24 | 53 | 38 | 14 | 32 | 36 | 54 | 444 | |
| <i>Succiapape (Caprimulgus europaeus)</i> | | | 7 | 12 | 24 | 9 | 23 | 30 | 24 | 18 | 14 | 15 | 18 | 12 | 17 | 10 | 233 | |
| <i>Rondone pallido (Apus pallidus)</i> | | | | | | | | | 1 | | | | | | | | 1 | |
| <i>Martin pescatore (Alcedo atthis)</i> | 1 | 14 | 10 | 19 | 32 | 15 | 14 | 71 | 28 | 53 | 70 | 64 | 34 | 22 | 17 | 16 | 480 | |
| <i>Gruccione (Merops apiaster)</i> | | | | | | | | 4 | 10 | 8 | 10 | | 14 | 17 | 7 | 1 | 71 | |
| <i>Upupa (Upupa epops)</i> | | | 2 | 1 | | | 4 | 19 | 11 | 16 | 7 | 1 | 3 | 3 | | 1 | 68 | |
| <i>Torricollo (Jinx torquilla)</i> | | 2 | 17 | 30 | 36 | 24 | 30 | 49 | 32 | 35 | 29 | 25 | 20 | 21 | 23 | 34 | 407 | |
| <i>Picchio cenerino (Picus canus)</i> | | | 1 | | 1 | | 2 | 1 | 2 | 1 | | | 2 | 3 | 1 | 4 | 18 | |
| <i>Picchio verde (Picus viridis)</i> | | 4 | 3 | 5 | 4 | 3 | 2 | 12 | 12 | 3 | 5 | 6 | 8 | 9 | 23 | 10 | 109 | |
| <i>Picchio nero (Dryocopus martius)</i> | 3 | 1 | 5 | 4 | 4 | 6 | 6 | 3 | 6 | 7 | 6 | 5 | 5 | 4 | 8 | 7 | 80 | |
| <i>Picchio rosso mag. (Dendrocopos major)</i> | | 6 | 6 | 27 | 14 | 13 | 22 | 31 | 66 | 22 | 35 | 26 | 14 | 46 | 37 | 61 | 426 | |
| <i>Picchio rosso min. (Dendrocopos minor)</i> | | | | | | | | | 2 | | | 1 | | 1 | 1 | | 5 | |
| <i>Picchio tridattilo (Picoides tridactylus)</i> | | | | | | | | | | | | | | 1 | | | 1 | |

| Specie | Anno | | | | | | | | | | | | | | | | Totale | |
|---|------|------|------|------|------|------|------|------|------|------|------|------|------|------|------|------|--------|---|
| | 1997 | 1998 | 1999 | 2000 | 2001 | 2002 | 2003 | 2004 | 2005 | 2006 | 2007 | 2008 | 2009 | 2010 | 2011 | 2012 | | |
| Cappellaccia (<i>Galerida cristata</i>) | | | | | | | | | 1 | 1 | | | | | | | 2 | |
| Tottavilla (<i>Lullula arborea</i>) | | | | 3 | | 1 | 2 | 1 | 1 | 2 | | 6 | 1 | 2 | 1 | 2 | 22 | |
| Allodola (<i>Alauda arvensis</i>) | | | 12 | 12 | 3 | 2 | 3 | | 4 | 1 | 1 | 15 | 3 | 1 | 5 | 6 | 68 | |
| Topino (<i>Riparia riparia</i>) | | | 3 | | 5 | | | 2 | 1 | 2 | | | | 2 | 7 | 7 | 29 | |
| Rondine montana (<i>Ptyonoprogne rupestris</i>) | 1 | | | | | 2 | 5 | 2 | 1 | | 1 | 2 | | 1 | 1 | 1 | 17 | |
| Rondine (<i>Hirundo rustica</i>) | | 81 | 161 | 124 | 187 | 99 | 50 | 58 | 50 | 21 | 21 | 30 | 17 | 19 | 84 | 31 | 1033 | |
| Balestruccio (<i>Delichon urbica</i>) | 1 | 2 | 220 | 20 | 19 | 13 | 28 | 94 | 113 | 38 | 32 | 63 | 54 | 49 | 66 | 83 | 895 | |
| Calandro maggiore (<i>Anthus richardi</i>) | | | | 1 | | | | | | | | | | | | | 1 | |
| Calandro (<i>Anthus campestris</i>) | | | | 1 | | | 1 | | 3 | | | | | 2 | 1 | | 8 | |
| Prispolone (<i>Anthus trivialis</i>) | 11 | 14 | 66 | 113 | 133 | 148 | 161 | 178 | 102 | 243 | 115 | 133 | 40 | 84 | 85 | 49 | 1675 | |
| Pispola (<i>Anthus pratensis</i>) | 13 | 50 | 58 | 75 | 60 | 19 | 50 | 34 | 104 | 62 | 31 | 112 | 20 | 39 | 95 | 111 | 933 | |
| Pispola golarossa (<i>Anthus cervinus</i>) | | | 1 | | | | | | | | | | | | | | 1 | |
| Spioncello (<i>Anthus spinoletta</i>) | 31 | 60 | 37 | 85 | 76 | 43 | 82 | 107 | 27 | 14 | 3 | 14 | 5 | 5 | 20 | 100 | 709 | |
| Cutrettola (<i>Motacilla flava</i>) | | 1 | 11 | 14 | 53 | 37 | 25 | 36 | 13 | 16 | 26 | 23 | 37 | 78 | 72 | 26 | 468 | |
| Ballerina gialla (<i>Motacilla cinerea</i>) | | 8 | 20 | 14 | 28 | 17 | 22 | 15 | 12 | 10 | 20 | 18 | 5 | 7 | 1 | 4 | 201 | |
| Ballerina bianca (<i>Motacilla alba</i>) | | 4 | 13 | 3 | 30 | 11 | 26 | 18 | 8 | 13 | 9 | 13 | 8 | 6 | 8 | 3 | 173 | |
| Merlo acquaiolo (<i>Cinclus cinclus</i>) | | 1 | 5 | 7 | 5 | 6 | 2 | 5 | 1 | 7 | 2 | | | | | | 41 | |
| Scricciolo (<i>Troglodytes troglodytes</i>) | 29 | 135 | 119 | 265 | 391 | 290 | 232 | 220 | 272 | 223 | 406 | 342 | 244 | 285 | 387 | 181 | 4021 | |
| Passera scopaiola (<i>Prunella modularis</i>) | 44 | 111 | 198 | 307 | 356 | 418 | 348 | 313 | 381 | 306 | 233 | 323 | 206 | 274 | 321 | 357 | 4496 | |
| Sordone (<i>Prunella collaris</i>) | | | 1 | | | | | | | 1 | | | | | | | 2 | |
| Pettiroso (<i>Erithacus rubecula</i>) | 620 | 1426 | 1644 | 2324 | 4689 | 2989 | 4245 | 5083 | 3118 | 5447 | 6870 | 5999 | 4069 | 4329 | 9225 | 5258 | 67335 | |
| Usignolo maggiore (<i>Luscinia luscinia</i>) | | | | | | | | | | | | | | | | | 1 | 1 |
| Usignolo (<i>Luscinia megarhynchos</i>) | 3 | | 49 | 52 | 74 | 41 | 41 | 161 | 87 | 115 | 51 | 76 | 88 | 56 | 60 | 61 | 1015 | |
| Pettazzurro (<i>Luscinia svecica</i>) | | 1 | 2 | 2 | 16 | 18 | 24 | 25 | 11 | 7 | 11 | 8 | 17 | 6 | 12 | 15 | 175 | |
| Codazzurro (<i>Tarsiger cyanurus</i>) | | | | | | | 1 | | | | | | | | | 1 | 2 | |
| Codirosso spazzacam. (<i>Phoenicurus ochruros</i>) | 6 | 155 | 117 | 163 | 140 | 204 | 256 | 187 | 148 | 99 | 235 | 186 | 120 | 187 | 254 | 119 | 2576 | |
| Codirosso comune (<i>Phoenicurus phoenic.</i>) | 24 | 66 | 87 | 199 | 206 | 164 | 293 | 452 | 287 | 391 | 278 | 229 | 297 | 246 | 370 | 387 | 3976 | |
| Stiaccino (<i>Saxicola rubetra</i>) | 3 | 6 | 32 | 50 | 129 | 157 | 104 | 110 | 84 | 103 | 111 | 68 | 80 | 67 | 94 | 59 | 1257 | |
| Saltimpalo (<i>Saxicola torquata</i>) | | 3 | 11 | 13 | 9 | 17 | 17 | 14 | 25 | 23 | 14 | 30 | 22 | 10 | 13 | 8 | 229 | |
| Culbianco (<i>Oenanthe oenanthe</i>) | 5 | 1 | 13 | 27 | 36 | 18 | 41 | 68 | 36 | 43 | 57 | 27 | 33 | 29 | 34 | 25 | 493 | |
| Codirossone (<i>Monticola saxatilis</i>) | | | | 1 | | 4 | | 1 | 1 | | 2 | | | | | | 9 | |
| Merlo dal collare (<i>Turdus torquatus</i>) | 10 | 11 | 9 | 11 | 14 | 19 | 33 | 19 | 14 | 9 | 14 | 22 | 18 | 5 | 25 | 15 | 248 | |
| Merlo (<i>Turdus merula</i>) | 20 | 144 | 176 | 246 | 199 | 230 | 310 | 289 | 378 | 283 | 329 | 459 | 317 | 436 | 544 | 378 | 4738 | |
| Cesena (<i>Turdus pilaris</i>) | | 4 | 10 | 4 | 5 | 2 | 2 | 7 | 4 | 1 | 8 | 11 | | 3 | 4 | 10 | 75 | |
| Tordo bottaccio (<i>Turdus philomelos</i>) | 87 | 347 | 245 | 321 | 350 | 403 | 788 | 607 | 671 | 549 | 674 | 1013 | 723 | 549 | 860 | 686 | 8873 | |
| Tordo sassello (<i>Turdus iliacus</i>) | | 7 | 5 | 21 | 31 | 39 | 28 | 10 | 63 | 6 | 35 | 36 | 10 | 23 | 22 | 17 | 353 | |
| Tordela (<i>Turdus viscivorus</i>) | 7 | 42 | 13 | 30 | 23 | 50 | 48 | 30 | 15 | 22 | 102 | 85 | 13 | 85 | 37 | 56 | 658 | |
| Usignolo di fiume (<i>Cettia cetti</i>) | 4 | 11 | 31 | 53 | 52 | 36 | 56 | 151 | 114 | 56 | 72 | 42 | 41 | 51 | 62 | 58 | 890 | |
| Beccamoschino (<i>Cisticola juncidis</i>) | | | | | | | | 1 | | | | 1 | | | | | 2 | |
| Forapaglie macchiettato (<i>Locustella naevia</i>) | | 1 | 7 | 10 | 14 | 13 | 31 | 28 | 29 | 22 | 23 | 12 | 14 | 16 | 12 | 24 | 256 | |
| Locustella fluviatile (<i>Locustella fluviatilis</i>) | | | | | | | | 1 | | | | | | | | | 1 | |
| Salciaiola (<i>Locustella luscinioides</i>) | | | 1 | | | | | 3 | 1 | | 1 | 1 | 1 | | | 2 | 10 | |
| Forapaglie castagnolo (<i>Acrocephalus melan.</i>) | | | | 1 | | | | 2 | 2 | 1 | 6 | 2 | | | | | 14 | |
| Paigliarolo (<i>Acrocephalus paludicola</i>) | | 1 | | | | | | | | | | | | | | | 1 | |
| Forapaglie comune (<i>Acrocephalus schoen.</i>) | 1 | 21 | 6 | 6 | 13 | 28 | 14 | 72 | 16 | 20 | 41 | 24 | 17 | 18 | 8 | 12 | 317 | |
| Cannaiola verdognola (<i>Acrocephalus palustris</i>) | 1 | 2 | 5 | 4 | 7 | 6 | 5 | 109 | 113 | 16 | 11 | 5 | 8 | 12 | 3 | 11 | 318 | |
| Cannaiola comune (<i>Acrocephalus scirp.</i>) | 2 | 109 | 60 | 94 | 417 | 425 | 628 | 1103 | 654 | 691 | 680 | 660 | 609 | 723 | 616 | 739 | 8210 | |
| Cannareccione (<i>Acrocephalus arund.</i>) | | 1 | 1 | 3 | 6 | 2 | 5 | 49 | 8 | 25 | 18 | 6 | 2 | 3 | 1 | 3 | 133 | |
| Canapino maggiore (<i>Hippolais icterina</i>) | | | 18 | 39 | 26 | 24 | 18 | 38 | 30 | 19 | 21 | 10 | 15 | 15 | 14 | 17 | 304 | |
| Canapino comune (<i>Hippolais polyglotta</i>) | | | 2 | | 12 | 19 | 16 | 39 | 31 | 29 | 9 | 17 | 20 | 19 | 6 | 19 | 238 | |
| Capinera (<i>Sylvia atricapilla</i>) | 12 | 145 | 292 | 764 | 763 | 641 | 680 | 999 | 929 | 810 | 604 | 642 | 525 | 468 | 721 | 639 | 9634 | |
| Beccafico (<i>Sylvia borin</i>) | 6 | 23 | 158 | 273 | 326 | 219 | 300 | 428 | 361 | 242 | 262 | 287 | 348 | 234 | 229 | 208 | 3904 | |
| Bigia padovana (<i>Sylvia nisoria</i>) | | | | 1 | 1 | | | 1 | | | | 1 | | 1 | | 1 | 6 | |
| Bigiarella (<i>Sylvia curruca</i>) | 9 | 12 | 59 | 64 | 67 | 66 | 68 | 93 | 64 | 70 | 80 | 51 | 52 | 45 | 28 | 23 | 851 | |
| Sterpazzola (<i>Sylvia communis</i>) | | 1 | 15 | 37 | 32 | 32 | 31 | 60 | 31 | 41 | 42 | 20 | 33 | 42 | 33 | 49 | 499 | |
| Sterpazzola di Sardegna (<i>Sylvia conspicillata</i>) | | | | | | 1 | | | | | | | | 1 | | | 2 | |
| Sterpazzolina (<i>Sylvia cantillans</i>) | | | | | | | | 3 | 1 | | 2 | | | | | | 6 | |
| Occhiocotto (<i>Sylvia melanocephala</i>) | | | 2 | 21 | 30 | 23 | 32 | 2 | 21 | 15 | | 1 | 3 | | | 2 | 152 | |
| Lui boreale (<i>Phylloscopus borealis</i>) | | | | | | | | | | | | | | | | | 1 | 1 |
| Lui forestiero (<i>Phylloscopus inornatus</i>) | | | | | | | | | | 1 | | 1 | | | | | 3 | |
| Lui bianco (<i>Phylloscopus bonelli</i>) | | | 11 | 1 | 7 | 10 | 5 | 12 | 15 | 10 | 5 | 7 | 7 | 8 | 13 | 14 | 125 | |
| Lui verde (<i>Phylloscopus sibilatrix</i>) | 5 | | 12 | 24 | 39 | 18 | 34 | 18 | 34 | 13 | 14 | 14 | 16 | 20 | 18 | 50 | 329 | |
| Lui piccolo (<i>Phylloscopus collybita</i>) | 88 | 518 | 175 | 357 | 901 | 663 | 1325 | 1918 | 916 | 1187 | 1019 | 757 | 965 | 827 | 1082 | 471 | 13169 | |
| Lui grosso (<i>Phylloscopus trochilus</i>) | 31 | 28 | 105 | 191 | 351 | 396 | 523 | 443 | 331 | 541 | 339 | 285 | 255 | 275 | 324 | 223 | 4641 | |
| Regolo (<i>Regulus regulus</i>) | 316 | 1337 | 266 | 2689 | 3448 | 602 | 1779 | 835 | 3345 | 1174 | 3875 | 3504 | 84 | 2091 | 844 | 2441 | 28630 | |

| Specie | Anno | | | | | | | | | | | | | | | | Totale |
|--|-------------|--------------|--------------|--------------|--------------|--------------|--------------|--------------|--------------|--------------|--------------|--------------|--------------|--------------|--------------|--------------|---------------|
| | 1997 | 1998 | 1999 | 2000 | 2001 | 2002 | 2003 | 2004 | 2005 | 2006 | 2007 | 2008 | 2009 | 2010 | 2011 | 2012 | |
| Fiorellino (<i>Regulus ignicapilla</i>) | 73 | 79 | 62 | 136 | 223 | 145 | 205 | 108 | 137 | 141 | 210 | 134 | 112 | 134 | 197 | 145 | 2241 |
| Pigliamosche (<i>Muscicapa striata</i>) | 2 | 8 | 17 | 31 | 21 | 11 | 20 | 64 | 48 | 64 | 19 | 42 | 28 | 44 | 24 | 41 | 484 |
| Balia caucasica (<i>Ficedula semitorquata</i>) | | | | | | | 1 | | | | | | | | 1 | | 2 |
| Balia dal collare (<i>Ficedula albicollis</i>) | | | 1 | 2 | 1 | | 1 | 1 | | | | 1 | | | 1 | | 8 |
| Balia nera (<i>Ficedula hypoleuca</i>) | 138 | 118 | 997 | 2370 | 1869 | 1159 | 2052 | 1721 | 2234 | 2448 | 1340 | 1740 | 1611 | 1485 | 2373 | 2021 | 25676 |
| Basettino (<i>Panurus biarmicus</i>) | | | | | | | | | | | | | | 9 | 3 | | 12 |
| Codibugnolo (<i>Aegithalos caudatus</i>) | 3 | 140 | 103 | 286 | 220 | 263 | 392 | 294 | 407 | 310 | 385 | 229 | 216 | 291 | 319 | 271 | 4129 |
| Cinciarella (<i>Cyanistes caeruleus</i>) | 10 | 99 | 72 | 173 | 111 | 304 | 196 | 281 | 663 | 198 | 336 | 435 | 157 | 443 | 260 | 1100 | 4838 |
| Cinciallegra (<i>Parus major</i>) | 3 | 61 | 97 | 138 | 77 | 273 | 110 | 229 | 425 | 201 | 199 | 155 | 101 | 184 | 158 | 273 | 2684 |
| Cincia dal ciuffo (<i>Lophophanes cristatus</i>) | 6 | 16 | 10 | 29 | 30 | 24 | 25 | 20 | 36 | 35 | 55 | 20 | 21 | 19 | 30 | 18 | 394 |
| Cincia mora (<i>Periparus ater</i>) | 172 | 305 | 154 | 4623 | 166 | 3306 | 627 | 271 | 3020 | 163 | 991 | 2041 | 96 | 2269 | 224 | 4871 | 23299 |
| Cincia alpestre (<i>Poecile montanus</i>) | 20 | 55 | 47 | 61 | 29 | 69 | 52 | 36 | 83 | 35 | 68 | 57 | 22 | 91 | 21 | 49 | 795 |
| Cincia bigia (<i>Poecile palustris</i>) | | 8 | 3 | 14 | 11 | 25 | 22 | 31 | 62 | 16 | 10 | 24 | 10 | 24 | 42 | 57 | 359 |
| Picchio muratore (<i>Sitta europaea</i>) | 1 | 3 | 2 | 15 | 1 | 17 | 9 | 3 | 26 | 6 | 33 | 19 | 3 | 17 | 9 | 51 | 215 |
| Picchio muraiolo (<i>Tichodroma muraria</i>) | | | | | | 1 | | | | | 1 | | | | | | 2 |
| Rampichino alpestre (<i>Certhia familiaris</i>) | 6 | 15 | 13 | 39 | 25 | 21 | 40 | 20 | 29 | 25 | 28 | 41 | 17 | 37 | 43 | 57 | 456 |
| Rampichino comune (<i>Certhia brachydactyla</i>) | | 9 | 3 | 7 | 4 | 4 | 3 | 3 | 6 | 7 | 4 | 5 | | 10 | 16 | 5 | 86 |
| Pendolino (<i>Remiz pendulinus</i>) | | 2 | | 16 | 67 | 65 | 76 | 163 | 173 | 134 | 71 | 107 | 95 | 187 | 482 | 348 | 1986 |
| Rigogolo (<i>Oriolus oriolus</i>) | | | | | 1 | | 1 | 12 | 4 | 9 | 2 | 6 | 17 | 2 | 1 | 3 | 58 |
| Averla piccola (<i>Lanius collurio</i>) | | 6 | 33 | 23 | 48 | 12 | 29 | 49 | 49 | 51 | 65 | 58 | 31 | 33 | 35 | 32 | 554 |
| Averla maggiore (<i>Lanius excubitor</i>) | | 1 | | | | | 1 | | | | | 1 | 1 | | | | 4 |
| Ghiandaia (<i>Garrulus glandarius</i>) | 1 | 10 | 5 | 14 | 9 | 18 | 17 | 27 | 16 | 7 | 10 | 65 | 18 | 20 | 15 | 36 | 288 |
| Gazza (<i>Pica pica</i>) | | | 1 | 5 | 1 | 2 | 5 | 12 | 2 | 2 | 1 | 1 | 6 | 9 | 3 | 14 | 64 |
| Nocciolaia (<i>Nucifraga caryocatactes</i>) | 39 | 5 | 1 | 9 | 5 | 137 | 4 | 10 | 37 | 70 | 52 | 32 | 3 | 6 | 5 | 149 | 564 |
| Cornacchia grigia (<i>Corvus cornix</i>) | | | | | 1 | 1 | 1 | 2 | 1 | | | 3 | | | | | 9 |
| Corvo imperiale (<i>Corvus corax</i>) | | | | | | | | | | | | | | 1 | | | 1 |
| Sturno (<i>Sturnus vulgaris</i>) | | 15 | 4 | 84 | 18 | 51 | 86 | 467 | 47 | 112 | 233 | 117 | 53 | 51 | 27 | 117 | 1482 |
| Passera oltremontana (<i>Passer domesticus</i>) | | | | | | | | 1 | 1 | | | | | | | | 2 |
| Passera d'Italia (<i>Passer domesticus i.</i>) | | 11 | 44 | 63 | 100 | 120 | 249 | 288 | 161 | 180 | 196 | 128 | 160 | 180 | 119 | 210 | 2209 |
| Passera mattugia (<i>Passer montanus</i>) | 3 | 43 | 178 | 156 | 184 | 102 | 383 | 388 | 266 | 289 | 299 | 343 | 217 | 197 | 115 | 86 | 3249 |
| Fringuello (<i>Fringilla coelebs</i>) | 919 | 2334 | 2200 | 2576 | 8627 | 5798 | 9657 | 4979 | 5051 | 3334 | 4248 | 7466 | 4033 | 2743 | 5233 | 5372 | 74570 |
| Peppola (<i>Fringilla montifringilla</i>) | 7 | 1226 | 162 | 781 | 651 | 1141 | 132 | 387 | 2578 | 527 | 941 | 1435 | 1183 | 1037 | 93 | 1039 | 13320 |
| Verzellino (<i>Serinus serinus</i>) | 12 | 11 | 20 | 41 | 48 | 29 | 92 | 47 | 26 | 46 | 74 | 80 | 57 | 50 | 18 | 13 | 664 |
| Verdone (<i>Carduelis chloris</i>) | 7 | 38 | 95 | 108 | 47 | 29 | 215 | 84 | 239 | 361 | 165 | 71 | 62 | 97 | 154 | 213 | 1985 |
| Cardellino (<i>Carduelis carduelis</i>) | 3 | 73 | 67 | 115 | 103 | 132 | 139 | 48 | 270 | 53 | 93 | 131 | 35 | 56 | 48 | 155 | 1521 |
| Venturone alpino (<i>Carduelis citrinella</i>) | | | 3 | 12 | 1 | 6 | 4 | 6 | 4 | 8 | 6 | 8 | | 3 | 2 | 14 | 77 |
| Lucherino (<i>Carduelis spinus</i>) | 2154 | 297 | 1702 | 2988 | 3825 | 4358 | 548 | 7500 | 3425 | 607 | 8747 | 3134 | 4609 | 1180 | 1081 | 3294 | 49449 |
| Fanello (<i>Carduelis cannabina</i>) | 1 | 10 | 7 | 17 | 27 | 16 | 16 | 25 | 20 | 19 | 35 | 37 | 79 | 20 | 74 | 16 | 419 |
| Organetto (<i>Carduelis flammea</i>) | | 1 | 2 | 6 | 2 | 5 | 6 | 3 | 10 | | 7 | 1 | | 1 | 2 | 4 | 50 |
| Crociere (<i>Loxia curvirostra</i>) | 8 | 1 | 199 | 48 | 410 | 730 | 23 | 410 | 130 | 92 | 250 | 561 | 76 | 379 | 49 | 310 | 3676 |
| Ciuffolotto scarlatto (<i>Carpodacus erythrinus</i>) | | | | | | | | | | 1 | | | | | | | 1 |
| Ciuffolotto (<i>Pyrrhula pyrrhula</i>) | 8 | 17 | 32 | 105 | 31 | 69 | 21 | 47 | 195 | 30 | 30 | 57 | 10 | 65 | 42 | 134 | 893 |
| Frosone (<i>Coccothraustes coccot.</i>) | 6 | 1320 | 21 | 396 | 245 | 1042 | 50 | 974 | 297 | 1627 | 221 | 455 | 7046 | 161 | 2253 | 268 | 16382 |
| Zigolo di Lapponia (<i>Calcarius lapponicus</i>) | | | | | | | | | | | | | | | 1 | | 1 |
| Zigolo giallo (<i>Emberiza citrinella</i>) | | 2 | 16 | 10 | 12 | 18 | 4 | 26 | 23 | 18 | 1 | 43 | 3 | 1 | 6 | 5 | 188 |
| Zigolo nero (<i>Emberiza cirius</i>) | | | | | 2 | 3 | 1 | | 1 | 2 | | 3 | | | | | 12 |
| Zigolo muciatto (<i>Embriza cia</i>) | 2 | 25 | 35 | 114 | 65 | 77 | 91 | 55 | 91 | 51 | 95 | 103 | 77 | 81 | 75 | 99 | 1136 |
| Ortolano (<i>Emberiza hortulana</i>) | | | 2 | 5 | 8 | 6 | 8 | 3 | 5 | 7 | 8 | 1 | 6 | 6 | 7 | 3 | 75 |
| Zigolo minore (<i>Emberiza pusilla</i>) | | | | | | | 2 | | 2 | 1 | | 1 | 1 | | | | 7 |
| Migliarino di palude (<i>Emberiza schoeniclus</i>) | | 336 | 9 | 53 | 167 | 386 | 1802 | 872 | 1541 | 621 | 1330 | 591 | 238 | 394 | 513 | 652 | 9505 |
| Strillozzo (<i>Emberiza calandra</i>) | | | | | | | | | | | | 3 | 1 | | | 1 | 5 |
| Fringuello x Peppola | | | | | | | | | | | | | | | | 1 | 1 |
| totale specie | 60 | 90 | 109 | 110 | 116 | 110 | 119 | 134 | 127 | 123 | 119 | 130 | 111 | 120 | 118 | 119 | 179 |
| TOTALE | 5025 | 11657 | 11073 | 25013 | 31504 | 28860 | 30475 | 34955 | 35260 | 25272 | 38022 | 36033 | 30225 | 24056 | 31184 | 34953 | 433567 |

LE STAZIONI IN DETTAGLIO

Stazione: PASSO DEL BROCON



Inquadramento geografico

Località: Passo del Brocon

Comune: Cinte Tesino

Provincia: Trento

Ubicazione "longitudinale" nell'arco alpino: Alpi orientali

Coordinate geografiche: 46° 07' N; 11° 41' E

Valle e/o gruppo montuoso: Cima d'Asta

Orografia e caratteristiche del sito

Tipologia del sito: Valico

Quota dell'impianto di cattura: 1760 m s.l.m.

Orientamento dell'impianto di cattura: Nord Ovest - Sud Est

Quota massima del sistema montuoso: 2058 m s.l.m.

Orientamento del sistema montuoso: Nord Ovest - Sud Est

Caratteristiche ambientali

Ubicazione "latitudinale": Porzione meridionale (clima atlantico) - Fascia alpina

Piani altitudinali e vegetazionali: Orizzonte subalpino a prateria e abete rosso

Vegetazione nei pressi delle reti: Ambiente sommitale in prevalenza a prateria e secondariamente a pecceta e boschi misti a larice e faggio, con vegetazione alta più di 10 m in parte sottoposta a regolazione, con frutti di ginepro, sorbo, ontano verde e ribes

Caratteristiche impianto

Tipologia: Passata

Metatura reti: 500 m

Periodo attività

Attività pregressa: Svolta saltuariamente negli autunni 1997 e 1998, regolarmente da metà agosto a metà settembre e in modo continuativo in ottobre dal 1999 al 2004; nel 2005 e 2006 svolta saltuariamente ad agosto e settembre e in maniera continuativa in ottobre; nel 2007 è stata svolta in modo continuativo tra fine settembre e la prima metà di ottobre; nel 2008 svolta un'unica giornata nel periodo tardo estivo (30 agosto) e in modo continuativo dal 4 al 25 ottobre. Dal 2009 opera continuativamente dalla fine di settembre alla seconda decade di ottobre.

Tipologia di stazione: B

Pentadi coperte e (n° di giorni): Pentade 53 (1 giorno); 54 (4 giorni); pentade 55 (5 giorni); pentade 56 (5 giorni); pentade 57 (5 giorni); pentade 58 (4 giorni); pentade 59 (4 giorni).

Inanellatore/i e collaboratori

I: Stefano Noselli (R); Francesca Rossi (R); Paolo Pedrini (R); Nicola Baccetti; Marco Basso; Giancarlo Battaglia; Antonella Bini; Paolo Carletti; Elisabetta Chierici; Lorenzo Cogo; Linda Colligiani; Mauro Del Sere; Cristina Fiesoli; Riccardo Gambogi; Simona Laficara; Roberto Mainardi; Stefano Milesi; Osvaldo Negra; Danilo Pisu; Enrica Pollonara; Iacun Prugger; Franco Rizzolli; Iuri Simoncini; Enio Tonello; Giuseppe Tormen; Domenico Vassallo; Marco Zenatello.

C: Tea Baccetti; Mariavittoria Baqarella; Niccolò Biliotti; Anna Brambilla; Francesco Carpita; Maurizio Ceccarelli; Lorena Cogo; Laura Dal Bosco; Silvana De Col; Giuseppe De Marchi; Thomas Delazer; Patrick Egger; Agnes Eros; Benedetto Franceschini; Giuliana Gambogi; Cristina Giosele; Fabio Gorian; Luciano Guidugli; Valentina Lai; Alvise Luchetta; Ornella e Mauro Luchetta; Jessica Maiutto; Francesco Maraga; Aldo Noselli; Francesca, Fabio e Armando Noselli; Stefania Piras; Giuliano Pivaro; Mauro Varaschin; Mia Vassallo; Viviana Viviani; Elena Zamprogno
il personale delle Stazioni forestali di Canal San Bovo, Caoria, Borgo Valsugana, Strigno e Pieve Tesino

Passo del Brocon 2012

ALPI ORIENTALI

| | | Pentade | | | | | | | tot. |
|-------------------------|--------------------------------------|------------------------|------------|------------|-------------|-------------|------------|------------|-------------|
| | | (giornate di attività) | | | | | | | |
| Specie | | 53 | 54 | 55 | 56 | 57 | 58 | 59 | tot. |
| | | (1) | (4) | (5) | (5) | (5) | (4) | (4) | (28) |
| Quaglia | <i>Coturnix coturnix</i> | | | | | 1 | | | 1 |
| Sparviere | <i>Accipiter nisus</i> | | 1 | | | | 1 | 1 | 3 |
| Gheppio | <i>Falco tinnunculus</i> | | | | 2 | | | 1 | 3 |
| Beccaccia | <i>Scolopax rusticola</i> | | | | 1 | 3 | 1 | | 5 |
| Civetta nana | <i>Glaucidium passerinum</i> | | 1 | 1 | 4 | | | | 6 |
| Gufo comune | <i>Asio otus</i> | 1 | 2 | 4 | | | 1 | 1 | 9 |
| Gufo di palude | <i>Asio flammeus</i> | | | | | 1 | | | 1 |
| Civetta capogrosso | <i>Aegolius funereus</i> | | 2 | 2 | 7 | 2 | 2 | 3 | 18 |
| Succiacapre | <i>Caprimulgus europaeus</i> | | | 1 | | | | | 1 |
| Picchio cenerino | <i>Picus canus</i> | | | | | 1 | | 1 | 2 |
| Picchio nero | <i>Dryocopus martius</i> | | 1 | | | 2 | | | 3 |
| Picchio rosso maggiore | <i>Dendrocopos major</i> | | | | | | 1 | | 1 |
| Allodola | <i>Alauda arvensis</i> | | | | 1 | | | 5 | 6 |
| Prispolone | <i>Anthus trivialis</i> | | 1 | 1 | | 2 | | | 4 |
| Pispola | <i>Anthus pratensis</i> | | | | 2 | 57 | 34 | 5 | 98 |
| Spioncello | <i>Anthus spinoletta</i> | | 35 | 27 | 16 | 13 | 3 | | 94 |
| Ballerina bianca | <i>Motacilla alba</i> | | | | | | 1 | | 1 |
| Scricciolo | <i>Troglodytes troglodytes</i> | | | | 5 | 10 | 6 | 6 | 27 |
| Passera scopaiola | <i>Prunella modularis</i> | | 7 | 9 | 26 | 16 | 8 | 8 | 74 |
| Pettiroso | <i>Erithacus rubecula</i> | 6 | 104 | 164 | 660 | 624 | 225 | 241 | 2024 |
| Codirosso spazzacamino | <i>Phoenicurus ochruros</i> | | 1 | 1 | 6 | 3 | 8 | 11 | 30 |
| Codirosso comune | <i>Phoenicurus phoenicurus</i> | 1 | 4 | 7 | 6 | 9 | 1 | 1 | 29 |
| Stiaccino | <i>Saxicola rubetra</i> | | 1 | 2 | 2 | | | | 5 |
| Saltimpalo | <i>Saxicola torquatus</i> | | | | 1 | | | | 1 |
| Culbianco | <i>Oenanthe oenanthe</i> | | | 5 | | 1 | | | 6 |
| Merlo dal collare | <i>Turdus torquatus</i> | | | | | | 1 | | 1 |
| Merlo | <i>Turdus merula</i> | | | 2 | 7 | 7 | 4 | 5 | 25 |
| Tordo bottaccio | <i>Turdus philomelos</i> | 1 | 9 | 12 | 21 | 29 | 17 | 7 | 96 |
| Tordo sassello | <i>Turdus iliacus</i> | | | | | 1 | | 1 | 2 |
| Tordela | <i>Turdus viscivorus</i> | | | 1 | 6 | 7 | 3 | 6 | 23 |
| Lui piccolo | <i>Phylloscopus collybita</i> | | | | 3 | 11 | | 3 | 17 |
| Lui grosso | <i>Phylloscopus trochilus</i> | | | 1 | 1 | | | | 2 |
| Regolo | <i>Regulus regulus</i> | 1 | 29 | 16 | 51 | 68 | 33 | 38 | 236 |
| Fiorrancino | <i>Regulus ignicapilla</i> | | | | 1 | | | | 1 |
| Balia nera | <i>Ficedula hypoleuca</i> | | 1 | 3 | | | | | 4 |
| Codibugnolo | <i>Aegithalos caudatus</i> | | | | | | 7 | 6 | 13 |
| Cinciarella | <i>Cyanistes caeruleus</i> | | | | | | | 1 | 1 |
| Cinciallegra | <i>Parus major</i> | | | 1 | 1 | | | | 2 |
| Cincia dal ciuffo | <i>Lophophanes cristatus</i> | | 1 | 2 | 1 | 2 | 1 | 1 | 8 |
| Cincia mora | <i>Periparus ater</i> | | 17 | 59 | 28 | 52 | 17 | 21 | 194 |
| Cincia alpestre | <i>Poecile montanus</i> | 1 | 2 | 2 | 3 | 1 | 3 | 5 | 17 |
| Picchio muratore | <i>Sitta europaea</i> | | | 2 | 4 | | | | 6 |
| Rampichino alpestre | <i>Certhia familiaris</i> | | 2 | 11 | 11 | 2 | | 2 | 28 |
| Ghiandaia | <i>Garrulus glandarius</i> | | 1 | 2 | 2 | | 1 | 1 | 7 |
| Nocciolaia | <i>Nucifraga caryocatactes</i> | | 2 | 4 | 2 | 1 | | | 9 |
| Storno | <i>Sturnus vulgaris</i> | | | | | | 1 | 1 | 2 |
| Fringuello | <i>Fringilla coelebs</i> | | | 16 | 198 | 190 | 70 | 241 | 715 |
| Peppola | <i>Fringilla montifringilla</i> | | | | 1 | 4 | 4 | 25 | 34 |
| Cardellino | <i>Carduelis carduelis</i> | | | | 1 | | | | 1 |
| Venturone alpino | <i>Carduelis citrinella</i> | | | | 1 | | | | 1 |
| Lucherino | <i>Carduelis spinus</i> | | | | 33 | 18 | 12 | 31 | 94 |
| Fanello | <i>Carduelis cannabina</i> | | | | | 1 | 1 | | 2 |
| Organetto | <i>Carduelis flammea</i> | | | | | 1 | | | 1 |
| Crociere | <i>Loxia curvirostra</i> | | 2 | 4 | 6 | 5 | 3 | 2 | 22 |
| Ciuffolotto | <i>Pyrrhula pyrrhula</i> | | 2 | 2 | | 1 | | 1 | 6 |
| Frosone | <i>Coccothraustes coccothraustes</i> | | | | 1 | 4 | | 5 | 10 |
| Zigolo muciatto | <i>Emberiza cia</i> | | | | 2 | 3 | 1 | | 6 |
| Migliarino di palude | <i>Emberiza schoeniclus</i> | | | | 3 | | 2 | | 5 |
| totale esemplari | | 11 | 228 | 364 | 1127 | 1153 | 473 | 687 | 4043 |
| totale specie | | 6 | 23 | 29 | 38 | 35 | 31 | 32 | 58 |

Stazione: SAN MAURO



| | |
|---|--|
| Inquadramento geografico | <p>Località: San Mauro</p> <p>Comune: Calavino</p> <p>Provincia: Trento</p> <p>Ubicazione "longitudinale" nell'arco alpino: Alpi centrali</p> <p>Coordinate geografiche: 46° 02' N; 10° 58' E</p> <p>Valle e/o gruppo montuoso: Monte Bondone</p> |
| Orografia e caratteristiche del sito | <p>Tipologia del sito: Stazione di versante</p> <p>Quota dell'impianto di cattura: 320 m s.l.m.</p> <p>Orientamento dell'impianto di cattura: Est-Ovest, Nord-Sud</p> <p>Quota massima del sistema montuoso: 2.100 m s.l.m.</p> <p>Orientamento del sistema montuoso: Nord-Sud</p> |
| Caratteristiche ambientali | <p>Ubicazione "latitudinale": Porzione meridionale (clima atlantico)</p> <p>Piani altitudinali e vegetazionali: Orizzonte collinare a carpino nero, roverella e orniello</p> <p>Vegetazione nei pressi delle reti: Bosco di latifoglie termofile alternato a prato e a macchie di cespugli in prossimità di un'area estrattiva, con abbondante strato arbustivo con vegetazione arborea alta da 3 a 10 m sottoposta a regolazione Annuale, con molti frutti di sanguinello, fragola, ligustro, viburno, biancospino, maleppo e rovo</p> |
| Caratteristiche impianto | <p>Tipologia: Mist-nets in transetti</p> <p>Mettratura reti: 258 m</p> |
| Periodo attività | <p>Attività pregressa: Svolta in maniera regolare ogni pentade nel periodo agosto-novembre dal 2007; dal 2009 ha operato come stazione di tipologia C.</p> <p>Tipologia di stazione: C</p> <p>Pentadi coperte e (n° di giorni): coperte regolarmente dalla pentade 46 alla 64 ad eccezione delle pentadi 47, 52, 57, 59, 60 e 63</p> |
| Inanellatore/i e collaboratori | <p>I: Michele Segata (R); Paolo Pedrini (R); Alessandro Franzoi; Franco Rizzolli</p> <p>C: Federica Bertola; Giacomo Segata; Gerri Stefani;</p> <p>Personale della Stazione Forestale di Vezzano e i custodi forestali di Vezzano</p> |

San Mauro 2012

ALPI CENTRALI

| Specie | Pentade (giornate di attività) | 46 | 48 | 49 | 50 | 51 | 53 | 54 | 55 | 56 | 58 | 61 | 62 | 64 | Totale |
|-------------------------|-----------------------------------|-----------|-----------|-----------|-----------|-----------|-----------|-----------|-----------|-----------|-----------|-----------|-----------|-----------|------------|
| | | (1) | (1) | (2) | (1) | (2) | (2) | (1) | (2) | (1) | (1) | (1) | (1) | (1) | (17) |
| Toricollo | <i>Jynx torquilla</i> | | 1 | | | | | | | | | | | | 1 |
| Picchio rosso maggiore | <i>Dendrocopos major</i> | | | | | | 1 | | | | | | | | 1 |
| Scricciolo | <i>Troglodytes troglodytes</i> | | | | | | 1 | | 2 | | | 2 | 3 | | 8 |
| Passera scopaiola | <i>Prunella modularis</i> | | | | | | | | | 3 | 5 | 9 | 9 | 1 | 27 |
| Pettiroso | <i>Erithacus rubecula</i> | 1 | 1 | 3 | | 4 | 8 | 3 | 4 | 11 | 15 | 11 | 10 | 1 | 72 |
| Usignolo | <i>Luscinia megarhynchos</i> | 2 | 2 | 1 | | | | | | | | | | | 5 |
| Codiroso spazzacamino | <i>Phoenicurus ochruros</i> | | 1 | | | | | | | | | | | | 1 |
| Codiroso comune | <i>Phoenicurus phoenicurus</i> | | 2 | 4 | | 1 | 1 | | 2 | | | | | | 10 |
| Merlo | <i>Turdus merula</i> | 3 | 3 | 3 | | 2 | 5 | 1 | 2 | 2 | | 5 | 3 | 4 | 33 |
| Tordo bottaccio | <i>Turdus philomelos</i> | 3 | 1 | 1 | | 1 | | | | | 1 | 1 | | | 8 |
| Forapaglie macchiettato | <i>Locustella naevia</i> | | | | | | 1 | | | | | | | | 1 |
| Cannaiola comune | <i>Acrocephalus scirpaceus</i> | | 1 | | | 1 | | | | | | | | | 2 |
| Canapino maggiore | <i>Hippolais icterina</i> | | 1 | 4 | | | | | | | | | | | 5 |
| Capinera | <i>Sylvia atricapilla</i> | 5 | 3 | 4 | | 5 | 4 | 2 | 5 | 1 | 1 | 1 | | 2 | 33 |
| Beccafico | <i>Sylvia borin</i> | 2 | | 3 | 1 | | 2 | | | | | | | | 8 |
| Bigiarella | <i>Sylvia curruca</i> | | | | | 1 | | | | | | | | | 1 |
| Sterpazzola | <i>Sylvia communis</i> | | 1 | 1 | | 2 | | | | | | | | | 4 |
| Lui piccolo | <i>Phylloscopus collybita</i> | 2 | 1 | 2 | 1 | | 1 | 2 | 6 | 2 | 2 | 1 | | | 20 |
| Lui grosso | <i>Phylloscopus trochilus</i> | 1 | | | | | | | | | | | | | 1 |
| Regolo | <i>Regulus regulus</i> | | | | | | | | | | | 1 | 1 | | 2 |
| Fiorellino | <i>Regulus ignicapilla</i> | | | | | | | | 1 | | | 2 | 1 | 1 | 5 |
| Pigliamosche | <i>Muscicapa striata</i> | 1 | | 1 | | | | | | | | | | | 2 |
| Balia nera | <i>Ficedula hypoleuca</i> | | 2 | 22 | 19 | 1 | 2 | 2 | 1 | | | | | | 49 |
| Codibugnolo | <i>Aegithalos caudatus</i> | 2 | 5 | 1 | | | 8 | | | 3 | | 5 | 4 | | 28 |
| Cinciarella | <i>Cyanistes caeruleus</i> | 3 | | | | | 2 | | | | | 1 | | | 6 |
| Cinciallegra | <i>Parus major</i> | 8 | 3 | | | | 3 | | 2 | | 1 | | 1 | | 18 |
| Cincia da ciuffo | <i>Lophophanes cristatus</i> | | | | | | | | 1 | | | | | | 1 |
| Cincia mora | <i>Periparus ater</i> | | | 1 | | | | | | | | | 3 | | 4 |
| Cincia bigia | <i>Poecile palustris</i> | | | 1 | | | | | | | | | | | 1 |
| Averla piccola | <i>Lanius collurio</i> | | 1 | | | | | | | | | | | | 1 |
| Ghiandaia | <i>Garrulus glandarius</i> | | 1 | | | | | | | | | | | | 1 |
| Fringuello | <i>Fringilla coelebs</i> | | | | | | | | 1 | 1 | 3 | 3 | | 2 | 10 |
| Verzellino | <i>Serinus serinus</i> | | | | | | | 1 | | | | | | | 1 |
| Cardellino | <i>Carduelis carduelis</i> | | | 1 | | | | | 8 | | | | 1 | | 10 |
| Frosone | <i>Coccothraustes coccoth.</i> | | | | | | | | | | | 2 | 1 | | 3 |
| Zigolo muciatto | <i>Emberiza cia</i> | 3 | 8 | 2 | | 2 | | 2 | 3 | 1 | | 1 | 1 | | 23 |
| totale esemplari | | 36 | 38 | 55 | 21 | 20 | 39 | 13 | 38 | 24 | 28 | 45 | 38 | 11 | 406 |
| totale specie | | 13 | 18 | 17 | 3 | 10 | 13 | 7 | 13 | 8 | 7 | 14 | 12 | 6 | 36 |

Stazione: BOCCA DI CASET



| | |
|---|---|
| Inquadramento geografico | <p>Località: Tremalzo</p> <p>Comune: Ledro</p> <p>Provincia: Trento</p> <p>Ubicazione "longitudinale" nell'arco alpino: Alpi centrali</p> <p>Coordinate geografiche: 45° 51' N; 10° 41' E</p> <p>Valle e/o gruppo montuoso: Prealpi Ledrensi</p> |
| Orografia e caratteristiche del sito | <p>Tipologia del sito: Valico</p> <p>Quota dell'impianto di cattura: 1608 m s.l.m.</p> <p>Orientamento dell'impianto di cattura: Nord Ovest - Sud Est</p> <p>Quota massima del sistema montuoso: 1954 m s.l.m.</p> <p>Orientamento del sistema montuoso: Nord Est - Sud Ovest</p> |
| Caratteristiche ambientali | <p>Ubicazione "latitudinale": Porzione meridionale (clima atlantico) - Fascia prealpina</p> <p>Piani altitudinali e vegetazionali: Orizzonte montano a faggio, abete rosso e larice</p> <p>Vegetazione nei pressi delle reti: Bosco misto a faggio e abete rosso secondariamente associati a larice e abete bianco, con vegetazione alta da 5 a 10 m e sottoposta a regolazione annuale, pochi frutti di ginepro e sorbo</p> |
| Caratteristiche impianto | <p>Tipologia: Passata, con monitoraggio della migrazione notturna (periodo agosto-settembre)</p> <p>Metatura reti: 436 m (reti a 5 tasche, altezza 2,5 m); 100 m (reti a 7 tasche, altezza 3,5 m, portate a circa 7 metri di altezza)</p> |
| Periodo attività | <p>Attività pregressa: Svolta saltuariamente da agosto a novembre dal 1993, in modo regolare o continuativo da metà agosto a fine ottobre dal 2001. Dal 2009 opera continuativamente per due mesi dalla seconda decade di agosto alla seconda decade di ottobre</p> <p>Tipologia di stazione: A</p> <p>Pentadi coperte e (n° di giorni): pentade 47 (3 giorni); pentade 48 (5 giorni); pentade 49 (4 giorni); pentade 50 (5 giorni); pentade 51 (5 giorni); pentade 52 (5 giorni); pentade 53 (5 giorni); pentade 54 (3 giorni); pentade 55 (5 giorni); pentade 56 (5 giorni); pentade 57 (5 giorni); pentade 58 (4 giorni); pentade 59 (5 giorni); pentade 60 (3 giorni).</p> |
| Inanellatore/i e collaboratori | <p>I: Alessandro Franzoi; Paolo Pedrini (R); Elisa Mancuso; Franco Rizzolli; Roberto Barezzi; Francesco Ceresa; Davide De Rosa; Rocco Leo; Sofia Lundborg; Alessandro Micheli; Marco Morbioli; Menotti Passarella; Michele Segata; Claudio Tomasi</p> <p>C: Giacomo Assandri; Federica Bertola; Matteo Bertolini; Angela Casagrande; Gianpasquale Chiantante; Antonio Congi; Alberto Costa; Gianluca Costanzo; Stefania Dal Pra; Daniela Ferretti; Ilenia Fozzi; Marica Furini; Gasparetto Dino; Cristina Giosele; Luca Ilahiane; Aaron Iemma; Federica Lazzeri; Annarita Matrone; Giuseppe Martino; Francesco Mezzo; Francesca Michelin; Nicola Orepuller; Eugenio Osele; Carmen Pastura; Enrico Romanazzi; Giacomo Segata; Daniela Serafin; Gerri Stefani; Karol de Fatis; Emiliano Tomasi; Tarin Tonon; Eleonora Uber; Lucio Uber; Giovanni Villa; Elena Zamprogno; Martina Zanetti; Helen Wiesinger; Personale Stazione Forestale PAT Tiarno di Sopra</p> |

Bocca di Caset 2012

ALPI CENTRALI

| Specie | Pentade (giornate di attività) | 47 | 48 | 49 | 50 | 51 | 52 | 53 | 54 | 55 | 56 | 57 | 58 | 59 | 60 | Totale (62) |
|-------------------------|--------------------------------------|------------|------------|------------|------------|------------|------------|------------|------------|------------|-------------|-------------|------------|-------------|-------------|----------------|
| | | (3) | (5) | (4) | (5) | (5) | (5) | (5) | (3) | (5) | (5) | (5) | (4) | (5) | (3) | |
| Francolino di monte | <i>Bonasa bonasia</i> | | | | | | | | | | 1 | | | | | 1 |
| Astore | <i>Accipiter gentilis</i> | | | | | | | | | | | 1 | | | | 1 |
| Sparviere | <i>Accipiter nisus</i> | 1 | 2 | | | | | | | | | | | | | 3 |
| Gheppio | <i>Falco tinnunculus</i> | | | | | | | | | | 1 | | | | | 1 |
| Beccaccia | <i>Scolopax rusticola</i> | | | | | | 1 | | | 1 | | | 2 | | | 4 |
| Assiolo | <i>Otus scops</i> | 4 | 1 | 1 | | 3 | 1 | | | | | | | | | 10 |
| Civetta nana | <i>Glaucidium passerinum</i> | | 1 | | | 2 | | | | | | | | 1 | | 4 |
| Gufo comune | <i>Asio otus</i> | | | | | 1 | 2 | | | 1 | | | | | | 4 |
| Civetta capogrosso | <i>Aegolius funereus</i> | 1 | 5 | | | 2 | 5 | 5 | 2 | | 1 | | 1 | 1 | | 23 |
| Succiacapre | <i>Caprimulgus europaeus</i> | 1 | | | | 1 | | | | | | | | | | 2 |
| Torcicollo | <i>Jynx torquilla</i> | 2 | 1 | 2 | 1 | | | | | | | | | | | 6 |
| Picchio cenerino | <i>Picus canus</i> | | | | | | | | | | 1 | | | 1 | | 2 |
| Picchio nero | <i>Dryocopus martius</i> | | | | | | 1 | | | | | | | 1 | | 2 |
| Picchio rosso maggiore | <i>Dendrocopos major</i> | 1 | 1 | 2 | | 2 | 1 | 2 | | 1 | 3 | | | | 1 | 14 |
| Tottavilla | <i>Lullula arborea</i> | | | | | | | | | | 2 | | | | | 2 |
| Rondine | <i>Hirundo rustica</i> | | | | | | | 1 | | | | | | | | 1 |
| Balestruccio | <i>Delichon urbicum</i> | | 4 | 1 | 1 | 5 | 4 | 7 | | 1 | | | | | | 23 |
| Prispolone | <i>Anthus trivialis</i> | 5 | 7 | 3 | | 3 | 1 | 1 | 1 | | | | 1 | | | 22 |
| Pispola | <i>Anthus pratensis</i> | | | | | | | | | | 1 | 2 | 1 | | | 4 |
| Cutrettola | <i>Motacilla flava</i> | | 2 | 2 | 3 | | | | | | | | | | | 7 |
| Scricciolo | <i>Troglodytes troglodytes</i> | | | | | | | 2 | 1 | 3 | 3 | 6 | 2 | 5 | 1 | 23 |
| Passera scopaiola | <i>Prunella modularis</i> | 4 | 1 | | 3 | 5 | 2 | 2 | | 6 | 11 | 3 | 7 | 3 | 2 | 49 |
| Pettiroso | <i>Eritacus rubecula</i> | 6 | 6 | 1 | 21 | 27 | 46 | 81 | 64 | 134 | 261 | 130 | 74 | 160 | 102 | 1113 |
| Pettazzurro | <i>Luscinia svecica</i> | | | | | 1 | | | | | | | | | | 1 |
| Codiroso spazzacamino | <i>Phoenicurus ochruros</i> | | | | 2 | 1 | | 2 | 1 | 1 | 2 | 6 | 9 | 12 | 5 | 41 |
| Codiroso comune | <i>Phoenicurus phoenicurus</i> | 9 | 10 | 10 | 6 | 4 | 2 | 8 | 7 | 3 | 3 | 1 | | | 1 | 64 |
| Stiaccino | <i>Saxicola rubetra</i> | 3 | 3 | 1 | 1 | | | | | | | 1 | | | | 9 |
| Culbianco | <i>Oenanthe oenanthe</i> | | 1 | 3 | 1 | | 1 | | 1 | 1 | | | | | | 8 |
| Merlo dal collare | <i>Turdus turquatus</i> | 1 | | | | 3 | | 1 | 5 | | 2 | 1 | | | | 13 |
| Merlo | <i>Turdus merula</i> | | | | | 1 | 1 | | | 2 | 10 | 6 | 1 | 10 | 8 | 39 |
| Cesena | <i>Turdus viscivorus</i> | | | | | | | | | | 1 | | | | | 1 |
| Tordo bottaccio | <i>Turdus philomelos</i> | 1 | | | 4 | 4 | 10 | 7 | 11 | 10 | 55 | 27 | 18 | 16 | 8 | 171 |
| Tordo sassello | <i>Turdus iliacus</i> | | | | | | | | | | | | | 3 | 3 | 6 |
| Tordela | <i>Turdus viscivorus</i> | | | | | 1 | | | 1 | 1 | 3 | 6 | 6 | 4 | 1 | 23 |
| Forapaglie macchiettato | <i>Locustella naevia</i> | 1 | | | | | | | | | | | | | | 1 |
| Canaiola comune | <i>Acrocephalus scirpaceus</i> | | 1 | | | | | | | | | | | | | 1 |
| Canapino maggiore | <i>Hippolais icterina</i> | 1 | | | | | | | | | | | | | | 1 |
| Capinera | <i>Sylvia atricapilla</i> | 3 | | | 1 | 3 | 2 | 1 | 3 | | 1 | 2 | | | | 16 |
| Beccafico | <i>Sylvia borin</i> | 2 | 4 | 3 | | | | 2 | | | 1 | | | | | 12 |
| Bigiarella | <i>Sylvia curruca</i> | | | | 2 | 4 | | | | | | | | | | 6 |
| Lui verde | <i>Phylloscopus sibilatrix</i> | 3 | 8 | | 1 | | | | | | | | | | | 12 |
| Lui piccolo | <i>Phylloscopus collybita</i> | 3 | 3 | 3 | 7 | | 1 | 2 | 1 | 6 | 13 | 24 | 11 | 15 | 3 | 92 |
| Lui grosso | <i>Phylloscopus trochilus</i> | 8 | 10 | 15 | 19 | 4 | 3 | 6 | 2 | | | | | | | 67 |
| Regolo | <i>Regulus regulus</i> | 14 | 11 | 13 | 21 | 35 | 60 | 44 | 17 | 31 | 63 | 60 | 91 | 341 | 387 | 1188 |
| Fiorrancino | <i>Regulus ignicapilla</i> | 2 | 6 | 7 | 1 | 5 | 5 | 3 | 3 | 6 | 2 | 2 | 1 | 1 | 1 | 45 |
| Pigliamosche | <i>Muscicapa striata</i> | 1 | 1 | 1 | | | | 1 | | | | | | | | 4 |
| Balia nera | <i>Ficedula hypoleuca</i> | 142 | 332 | 138 | 41 | 12 | 6 | 12 | 17 | 3 | 1 | | | | | 704 |
| Codibugnolo | <i>Aegithalos caudatus</i> | | | | | | | | | 2 | 4 | | 1 | 27 | | 34 |
| Cinciarella | <i>Cyanistes caeruleus</i> | | | 4 | 4 | | 2 | | | | 1 | 6 | 16 | 218 | 125 | 376 |
| Cinciallegra | <i>Parus major</i> | | | | | | | 2 | 1 | 6 | 7 | 4 | 10 | 4 | | 34 |
| Cincia dal ciuffo | <i>Lophophanes cristatus</i> | | 1 | | 1 | 1 | | 1 | | 1 | 1 | | | | | 6 |
| Cincia mora | <i>Periparus ater</i> | 16 | 34 | 36 | 50 | 114 | 237 | 445 | 183 | 351 | 262 | 198 | 203 | 256 | 131 | 2516 |
| Cincia alpestre | <i>Poecile montanus</i> | 4 | 1 | | 2 | | 1 | | | 1 | 3 | 1 | 1 | 1 | | 15 |
| Cincia bigia | <i>Poecile palustris</i> | 1 | | 1 | | 2 | 3 | 2 | 1 | 2 | | | | 1 | | 13 |
| Picchio muratore | <i>Sitta europaea</i> | | | 1 | | 3 | 2 | 6 | 3 | 2 | 1 | 1 | 1 | 2 | | 22 |
| Rampichino alpestre | <i>Certhia familiaris</i> | 3 | 1 | 2 | 1 | 2 | 2 | | 2 | 2 | 2 | 1 | 2 | 1 | 1 | 22 |
| Averla piccola | <i>Lanius collurio</i> | | 2 | | | 1 | | | | | | | | | | 3 |
| Ghiandaia | <i>Garrulus glandarius</i> | | | | | | | | | 5 | | 1 | | | | 6 |
| Nocciolaia | <i>Nucifraga caryocatactes</i> | 2 | 3 | 3 | 3 | 3 | 6 | 8 | 5 | 2 | 2 | 3 | | 2 | | 39 |
| Fringuello | <i>Fringilla coelebs</i> | 11 | 7 | 1 | 2 | 1 | 4 | 2 | 1 | 121 | 741 | 307 | 196 | 309 | 97 | 1800 |
| Peppola | <i>Fringilla montifringilla</i> | | | | | | | | | | 17 | 7 | 20 | 85 | 48 | 177 |
| Verzellino | <i>Serinus serinus</i> | | | | | | | | | 2 | | | | 1 | | 3 |
| Verdone | <i>Carduelis chloris</i> | | | 1 | | | | | | | | | | 4 | | 5 |
| Cardellino | <i>Carduelis carduelis</i> | | 1 | | | | 5 | 1 | 4 | 3 | 11 | 7 | 3 | 13 | | 48 |
| Venturone alpino | <i>Carduelis citrinella</i> | | | | | | | | | | 1 | | | 2 | | 3 |
| Lucherino | <i>Carduelis spinus</i> | | | | 11 | 25 | 19 | 32 | 15 | 37 | 555 | 197 | 226 | 481 | 169 | 1767 |
| Fanello | <i>Carduelis cannabina</i> | | | | | | | | | | | | | | 2 | 2 |
| Crociere | <i>Loxia curvirostra</i> | 1 | 3 | | 4 | 15 | 10 | 42 | 16 | 43 | 36 | | 7 | 8 | 1 | 186 |
| Ciuffolotto | <i>Pyrrhula pyrrhula</i> | 16 | 18 | 5 | 4 | 1 | 6 | 1 | 1 | 3 | 1 | 3 | 2 | 9 | 5 | 75 |
| Frosone | <i>Coccothraustes coccothraustes</i> | | | | | | | 2 | | | 12 | | | 15 | 1 | 30 |
| Zigolo giallo | <i>Emberiza citrinella</i> | | | | | | | | | | | | | 1 | | 1 |
| Zigolo muciatto | <i>Emberiza cia</i> | 3 | 4 | | 1 | 4 | | | | | | | 1 | 4 | 2 | 19 |
| Ortolano | <i>Emberiza hortulana</i> | | | | 1 | | | | | | | | | | | 1 |
| totale esemplari | | 274 | 495 | 260 | 220 | 301 | 452 | 732 | 370 | 789 | 2098 | 1017 | 908 | 2024 | 1109 | 11049 |
| totale specie | | 32 | 34 | 26 | 30 | 35 | 32 | 31 | 27 | 33 | 40 | 29 | 28 | 36 | 25 | 73 |

Stazione: DUSE-PASSO DI SPINO



Inquadramento geografico

Località: Passo di Spino
Comune: Toscolano Maderno
Provincia: Brescia
Ubicazione "longitudinale" nell'arco alpino: Alpi centrali
Coordinate geografiche: 45° 41' N; 10° 34' E
Valle e/o gruppo montuoso: Prealpi bresciane

Orografia e caratteristiche del sito

Tipologia del sito: Valico
Quota dell'impianto di cattura: 1.165 m s.l.m.
Orientamento dell'impianto di cattura: Nord Est-Sud Ovest
Quota massima del sistema montuoso: 1.582 m s.l.m.
Orientamento del sistema montuoso: Il massiccio montuoso delle "Giudicarie Bresciane" è movimentato e complesso con orientamento prevalente Nord-Sud

Caratteristiche ambientali

Ubicazione "latitudinale": Porzione meridionale (clima atlantico) - Fascia prealpina
Piani altitudinali e vegetazionali: Piano montano, caratterizzato da boschi di latifoglie miste e in particolare dal faggio
Vegetazione nei pressi delle reti: Faggeto-carpinetto con dominanza di carpino nero, acero montano, olmo montano e faggio. In particolare il crinale è affiancato da due filari di faggi secolari

Caratteristiche impianto

Tipologia: Passata
Mettratura reti: 321 m

Periodo attività

Attività pregressa: Svolta in maniera regolare ogni pentade in autunno 2000 e dal 2001 in modo continuativo da metà agosto a novembre.
Tipologia di stazione: A
Pentadi coperte e (n° di giorni): pentade 47 (5 giorni); pentade 48 (5 giorni); pentade 49 (4 giorni); pentade 50 (3 giorni); pentade 51 (5 giorni); pentade 52 (4 giorni); pentade 53 (4 giorni); pentade 54 (3 giorni); pentade 55 (4 giorni); pentade 56 (5 giorni); pentade 57 (4 giorni); pentade 58 (4 giorni); pentade 59 (5 giorni); pentade 60 (4 giorni); pentade 61 (3 giorni); pentade 62 (4 giorni); pentade 63 (3 giorni); pentade 64 (5 giorni).

Inanellatore/i e collaboratori

I: Gianpiero Calvi (R); Paolo Bonazzi; Lucio Bordignon; Elisa Mancuso; Alessandro Mazzoleni; Mariella Nicastro; Mattia Panzeri; Simone Tozzi; Severino Vitulano
C: Mariangela Aloe; Paola Antonelli; Mattia Ballabio; Valentina Bergero; Lorella Bordignon; Marco Brambilla; Lia Buvoli; Mario Caffi; Sarah Candotti; Romolo Caniglia; Elisa Cardarelli; Lisa Carrera; Gianpasquale Chiatante; Sarah Conti; Elisabetta de Carli; Francesca della Rocca; Gianni Donida; Laura Donida; Francesco Econimo; Elena Fabbri; Marco Ferrari; Andrea Ferri; Lorenzo Fornasari; Lorenzo Frizzera; Andrea Galimberti; Roberto Garavaglia; Fernando Jimenez; Alice Longoni; Maria Martinez; Giulia Masoero; Chiara Mengoni; Andrea Micheli; Ilaria Micossi; Davide Nespole; Valerio Orioli; Marco Pavia; Pablo Barrera Pavon; Irene Pellegrino; Gabriele Piotti; Emanuela Plano; Giselda Ranieri; Fabrizio Reginato; Silvia Ronchi; Roberto Santinelli; Claudio Simonetti; Mattia Valenti; Vittorio Vigorita; Fulvio Zanardini.

A. Duse - Passo di Spino 2012

ALPI CENTRALI

| | | Pentade | | | | | | | | | | | | | | Totale | | | | |
|-------------------------|--------------------------------------|---------|-----|-----|-----|-----|-----|-----|-----|-----|-----|-----|-----|-----|-----|--------|-----|-----|-----|------|
| (giornate di attività) | | 47 | 48 | 49 | 50 | 51 | 52 | 53 | 54 | 55 | 56 | 57 | 58 | 59 | 60 | 61 | 62 | 63 | 64 | |
| | | (5) | (5) | (4) | (3) | (5) | (4) | (4) | (3) | (4) | (5) | (4) | (4) | (5) | (4) | (3) | (4) | (3) | (5) | (74) |
| Specie | | | | | | | | | | | | | | | | | | | | |
| Albanella pallida | <i>Circus macrourus</i> | | | 1 | | | | | | | | | | | | | | | | 1 |
| Sparviere | <i>Accipiter nisus</i> | 1 | | | | | | | | 1 | | | | | | | | | | 2 |
| Gheppio | <i>Falco tinnunculus</i> | | | | | | | 1 | 1 | | | | | | | | | | | 2 |
| Assiolo | <i>Otus scops</i> | 1 | 2 | | | | | | | | | | | | | | | | | 3 |
| Civetta nana | <i>Glaucidium passerinum</i> | | | | | | 1 | | | | | | | | | | | | | 1 |
| Allocco | <i>Strix aluco</i> | | | 1 | 1 | 1 | | | | | | | | 1 | | | | | | 4 |
| Gufo comune | <i>Asio otus</i> | 1 | | | | 1 | 1 | | | | | | | 1 | | | 2 | | | 6 |
| Gufo di palude | <i>Asio flammeus</i> | | | | | | | | | | | | | | 1 | | | | | 1 |
| Civetta capogrosso | <i>Aegolius funereus</i> | 2 | | | | 3 | 1 | | | | | | 1 | 1 | | | | | | 8 |
| Succiacapre | <i>Caprimulgus europaeus</i> | | 1 | | | | | | | | | | | | | | | | | 1 |
| Picchio rosso maggiore | <i>Dendrocopos major</i> | | | | | 2 | | | | | | | | | | | | | | 2 |
| Rondine montana | <i>Ptyonoprogne rupestris</i> | | 1 | | | | | | | | | | | | | | | | | 1 |
| Rondine | <i>Hirundo rustica</i> | 5 | 2 | 1 | | | | | | | | | | | | | | | | 8 |
| Balestruccio | <i>Delichon urbicum</i> | 11 | 33 | 1 | 6 | 2 | | | | 2 | | | | | | | | | | 55 |
| Prispolone | <i>Anthus trivialis</i> | 1 | 1 | | | 1 | | | 1 | | 1 | | | | | | | | | 5 |
| Pispola | <i>Anthus pratensis</i> | | | | | | | | | | | 2 | 1 | | 1 | | 1 | | | 5 |
| Scricciolo | <i>Troglodytes troglodytes</i> | | | | | | 1 | | | 3 | 2 | 2 | 2 | 2 | | | | 1 | 1 | 14 |
| Passera scopaiola | <i>Prunella modularis</i> | | | | | | | | | 3 | 2 | 2 | 2 | 2 | 1 | | | | 1 | 11 |
| Pettiorosso | <i>Eritacus rubecula</i> | | | | 6 | 4 | 12 | 14 | 6 | 50 | 81 | 10 | 61 | 73 | 54 | | 16 | 11 | 1 | 399 |
| Usignolo | <i>Luscinia megarhynchos</i> | 1 | | 1 | | | | | | | | | | | | | | | | 2 |
| Pettazzurro | <i>Luscinia svecica</i> | | | | | 1 | 1 | | | | | | | | | | | | | 2 |
| Codirosso spazzacamino | <i>Phoenicurus ochruros</i> | | | | | | | 1 | | | | 1 | 4 | 11 | | 1 | 1 | 2 | 1 | 22 |
| Codirosso comune | <i>Phoenicurus phoenicurus</i> | | 1 | 4 | 4 | 1 | 3 | 5 | 2 | 3 | 3 | | | 2 | | | | | | 28 |
| Stiaccino | <i>Saxicola rubetra</i> | | | 1 | | 2 | 2 | | | | | | | | | | | | | 5 |
| Saltimpalo | <i>Saxicola torquatus</i> | | | | | | | | | | | | | 1 | | | | | | 1 |
| Culbianco | <i>Oenanthe oenanthe</i> | | 1 | 1 | | 1 | | 5 | | 1 | | | | | | | | | | 9 |
| Merlo dai collare | <i>Turdus turquatus</i> | | | | | | | | | | | | | | | | | | 1 | 1 |
| Merlo | <i>Turdus merula</i> | | 1 | | | | | | | 1 | 4 | 1 | 4 | 4 | 3 | 1 | 2 | 3 | 2 | 26 |
| Cesena | <i>Turdus pilaris</i> | | | | | | | | | | | | | | | | | 2 | | 2 |
| Tordo bottaccio | <i>Turdus philomelos</i> | | 1 | | | | 1 | 1 | | 3 | 33 | 4 | 10 | 8 | 6 | | 1 | 1 | | 69 |
| Tordo sassello | <i>Turdus iliacus</i> | | | | | | | | | | | | | | 1 | | | 1 | | 2 |
| Tordela | <i>Turdus viscivorus</i> | | | | | | | | | | | 1 | 1 | 2 | | | | 2 | | 6 |
| Forapaglie macchiettato | <i>Locustella naevia</i> | | | | | | | 1 | | | | | | | | | | | | 1 |
| Capinera | <i>Sylvia atricapilla</i> | 1 | | | 1 | 4 | | | 1 | | 1 | | 1 | 1 | | | | | | 10 |
| Beccafico | <i>Sylvia borin</i> | 2 | 3 | 2 | 2 | 1 | 2 | 2 | | 1 | 1 | | | | | | | | | 16 |
| Bigiarella | <i>Sylvia curruca</i> | | | | 1 | | | 1 | | | | | | | | | | | | 2 |
| Sterpazzola | <i>Sylvia communis</i> | 1 | | | | | | | | | | | | | | | | | | 1 |
| Lui bianco | <i>Phylloscopus bonelli</i> | 1 | | | | | | | | | | | | | | | | | | 1 |
| Lui verde | <i>Phylloscopus sibilatrix</i> | 4 | 3 | 1 | | | | | | | | | | | | | | | | 8 |
| Lui piccolo | <i>Phylloscopus collybita</i> | | | | | | | | | | 2 | 7 | 8 | 5 | 1 | | | 1 | | 24 |
| Lui grosso | <i>Phylloscopus trochilus</i> | 3 | 2 | 1 | 3 | | 1 | 2 | 1 | 1 | | | | | | | | | | 14 |
| Regolo | <i>Regulus regulus</i> | | | 2 | 4 | 3 | 6 | 8 | 6 | 2 | 24 | 15 | 25 | 103 | 113 | 20 | 29 | 36 | 12 | 408 |
| Fiorrancino | <i>Regulus ignicapilla</i> | | | | | 1 | 3 | 5 | | 1 | | | | 3 | | | | | | 13 |
| Pigliamosche | <i>Muscicapa striata</i> | | 1 | | | | | | | | | | | | | | | | | 1 |
| Balia nera | <i>Ficedula hypoleuca</i> | 33 | 17 | 30 | 10 | 9 | 3 | 4 | 6 | 7 | 3 | | | | | | | | | 122 |
| Codibugnolo | <i>Aegithalos caudatus</i> | 3 | | | | | | 1 | | | | | | 1 | | | 17 | | | 22 |
| Cinciarella | <i>Cyanister caeruleus</i> | | | | 2 | | | | | 1 | 3 | 2 | 1 | 11 | 2 | 1 | | 1 | 1 | 25 |
| Cinciallegra | <i>Parus major</i> | | | | | 1 | 1 | 1 | 1 | 15 | 11 | 7 | 10 | 2 | | | | | | 49 |
| Cincia mora | <i>Parus ater</i> | 4 | 4 | 3 | 2 | 3 | 5 | 4 | 5 | 36 | 27 | 66 | 24 | 68 | 46 | 6 | 26 | 4 | 5 | 338 |
| Cincia bigia | <i>Poecile palustris</i> | | | | 1 | | | | | | | 1 | | | 1 | | | | | 3 |
| Picchio muratore | <i>Sitta europaea</i> | | 2 | 1 | | 2 | | 2 | | | 1 | | | | | | | | | 8 |
| Rampichino alpestre | <i>Certhia familiaris</i> | | | | | | | | | | | | | | 1 | | | | | 1 |
| Ghiandaia | <i>Garrulus glandarius</i> | | | | | | | 1 | | 1 | 1 | | 1 | | | | | | | 4 |
| Nocciolaia | <i>Nucifraga caryocatactes</i> | 2 | 1 | 1 | | 2 | 5 | 1 | | | | | 1 | | | | | | | 13 |
| Fringuello | <i>Fringilla coelebs</i> | 1 | 2 | | 1 | | | 1 | | 43 | 587 | 241 | 244 | 358 | 266 | 27 | 88 | 88 | 27 | 1974 |
| Peppola | <i>Fringilla montifringilla</i> | | | | | | | | | 2 | 5 | 14 | 7 | 79 | 95 | 1 | 56 | 53 | 16 | 328 |
| Verzellino | <i>Serinus serinus</i> | | | | | | | | | | | | | 4 | | | | 1 | 1 | 6 |
| Verdone | <i>Carduelis chloris</i> | | | | | | | | | | | | | | | 1 | | | | 5 |
| Cardellino | <i>Carduelis carduelis</i> | | | | | | 2 | | 1 | 5 | | 3 | 2 | 3 | 4 | | 3 | 4 | 1 | 28 |
| Venturone alpino | <i>Carduelis citrinella</i> | | | | | | | | | | | | | 2 | | | | 1 | | 3 |
| Lucherino | <i>Carduelis spinus</i> | | | 6 | 1 | 6 | 5 | 8 | 2 | 18 | 117 | 98 | 81 | 123 | 59 | 26 | 34 | 35 | 33 | 652 |
| Fanello | <i>Carduelis cannabina</i> | | | | | | | | | 8 | | | | 1 | | 2 | 1 | | | 12 |
| Organetto | <i>Carduelis flammea</i> | | | | | | | | | | 2 | | | | | | | | | 2 |
| Crociere | <i>Loxia curvirostra</i> | | | | 2 | 6 | | 21 | 1 | 10 | 9 | 5 | | | 1 | | | | | 55 |
| Ciuffolotto | <i>Pyrrhula pyrrhula</i> | | 1 | | | | | | | | | | | | 1 | | 4 | 1 | | 7 |
| Frosone | <i>Coccothraustes coccothraustes</i> | | | | | | | | | | 18 | 5 | 2 | 8 | 7 | | 10 | 26 | 1 | 77 |
| Zigolo giallo | <i>Emberiza citrinella</i> | | | | | | | | | | | | | | | | 2 | | | 2 |
| Zigolo muciatto | <i>Emberiza cia</i> | 3 | | | | 1 | | | | | | | 3 | 2 | 3 | | | 2 | 1 | 15 |
| Ortolano | <i>Emberiza hortulana</i> | 1 | | | | | | | | | | | | | | | | | | 1 |
| Migliarino di palude | <i>Emberiza schoeniclus</i> | | | | | | | | | | | | | 2 | | | | | | 2 |
| Fringuello x Peppola | | | | | | | | | | | | | | 1 | | | | | | 1 |
| totale esemplari | | 82 | 80 | 58 | 47 | 57 | 56 | 90 | 34 | 201 | 943 | 492 | 493 | 892 | 669 | 86 | 293 | 281 | 104 | 4958 |
| totale specie | | 21 | 20 | 17 | 16 | 22 | 19 | 22 | 13 | 23 | 23 | 21 | 23 | 30 | 22 | 10 | 17 | 23 | 15 | 71 |

Stazione: LA PASSATA



Inquadramento geografico

Località: La Passata di Zogno

Comune: Miragolo San Marco di Zogno

Provincia: Bergamo

Ubicazione "longitudinale" nell'arco alpino: Alpi centrali

Coordinate geografiche: 45° 48' N; 9° 43' E

Valle e/o gruppo montuoso: Prealpi Orobie

Orografia e caratteristiche del sito

Tipologia del sito: Valico

Quota dell'impianto di cattura: 960 m s.l.m.

Orientamento dell'impianto di cattura: Nord-Sud

Quota massima del sistema montuoso: 1300 m s.l.m.

Orientamento del sistema montuoso: Nord-Sud

Caratteristiche ambientali

Ubicazione "latitudinale": Porzione meridionale (clima atlantico) - Fascia prealpina

Piani altitudinali e vegetazionali: Orizzonte montano a bosco misto di latifoglie

Vegetazione nei pressi delle reti: Bosco di latifoglie con nocciolo, carpino nero, orniello, sorbo montano, betulla, con vegetazione maggiore di 5 m, e frutti di sambuco, agrifoglio, edera, biancospino, lantana, rosa canina, agazzino

Caratteristiche impianto

Tipologia: Passata

Mettratura reti: 180 m

Periodo attività

Attività pregressa: Svolta in maniera continuativa dal 1995 ad oggi.

Tipologia di stazione: A

Attività nell'anno 2012: dal 13 gennaio al 27 giugno e dal 3 luglio al 27 dicembre

Inanellatore/i e collaboratori

I: Maffeo Schiavi (R); Bruno Leoni; Ottorino Carminati; Marco Caccia; Daniele Iavicoli; Bassano Riboni; Laura Bazzi; Giovanni Gottardi

C: Ivano Adami; Francesca Baccalini; Marcella Baccalini; Cristina Calderoli; Giulio Filisetti; Enzo Gaiti; Matteo Maffezzoli; Sara Mobili; Serena Mussi; Gianbattista Riceputi; Gianbattista Rivellini; Gianluca Roncalli; Simone Sangalli; Cristina Scalvinoni; M. Giovanni Alberto Vignarca; Giovanni Zanardi

La Passata 2012

ALPI CENTRALI

| | | Pentade | | | | | | | | | | | | | | | | | | | | | | | | Totale |
|------------------------|---------------------------------|---------|-----|-----|-----|-----|-----|-----|-----|-----|-----|-----|-----|-----|-----|-----|-----|-----|-----|-----|-----|-----|-----|-----|------|--------|
| (giornate di attività) | | (5) | (5) | (5) | (5) | (5) | (5) | (5) | (5) | (5) | (3) | (5) | (4) | (5) | (5) | (5) | (4) | (5) | (4) | (4) | (4) | (3) | (5) | (5) | (3) | (104) |
| Specie | | | | | | | | | | | | | | | | | | | | | | | | | | |
| Sparviere | <i>Accipiter nisus</i> | 2 | | | | 1 | | 1 | 1 | | | | 1 | | | | | | | | | | | | | 7 |
| Beccaccia | <i>Scolopax rusticola</i> | | | | | | | | | | | | | | | | | | | | | | | | | 2 |
| Assiolo | <i>Otus scops</i> | | | | | 1 | 1 | | | | | | | | | | | | | | | | | | | 2 |
| Civetta nana | <i>Glaucidium passerinum</i> | | | | | | | | | | | | | | | | | | | | | | | | | 1 |
| Succiacapre | <i>Caprimulgus europ.</i> | 2 | | | | | | | | | | | 1 | | | | | | | | | | | | | 3 |
| Torricollo | <i>Jinx torquilla</i> | | | | 1 | 1 | | | | 1 | | 2 | | | | | | | | | | | | | | 5 |
| Picchio rosso mag. | <i>Dendrocopos major</i> | 2 | 1 | 1 | 1 | 1 | | | | 1 | | 2 | | | 2 | | | | | | | | | | | 11 |
| Rondine | <i>Hirundo rustica</i> | 4 | 1 | 2 | 3 | | | | | | | | | | | | | | | | | | | | | 10 |
| Balestruccio | <i>Delichon urbica</i> | 1 | | 1 | | 2 | | | | | | | 1 | | | | | | | | | | | | | 5 |
| Prispolone | <i>Anthus trivialis</i> | | | 1 | | 1 | | 1 | 1 | | 1 | | | | | | | | | | | | | | | 5 |
| Ballerina gialla | <i>Motacilla cinerea</i> | 1 | | | | | | | | | | | | | | 1 | | | | | | | | | | 2 |
| Scricciolo | <i>Trogl. troglodytes</i> | | | | | | | | | | | | | 2 | | 4 | 4 | 2 | 3 | | 1 | 1 | | | | 17 |
| Passera scopaiola | <i>Prunella modularis</i> | | | | | | | | | | | | | | 3 | 1 | 1 | 2 | 1 | | | 1 | | | | 9 |
| Pettiroso | <i>Erithacus rubecula</i> | 4 | 1 | 2 | 5 | 7 | | 11 | 7 | 9 | 12 | 5 | 10 | 45 | 30 | 21 | 41 | 41 | 2 | 4 | 1 | 1 | | 1 | 260 | |
| Codiroso spazzac. | <i>Phoenicurus ochruros</i> | | | | | | | | | | | | | 1 | | | | 1 | | | | | | | | 2 |
| Codiroso comune | <i>Phoenic. phoenicurus</i> | 3 | | | 1 | 1 | 1 | | | | | 4 | 1 | | 2 | | | 1 | | | | | | | | 14 |
| Stiaccino | <i>Saxicola rubetra</i> | | | 1 | | | | 1 | | | | | | | | | | | | | | | | | | 2 |
| Merlo | <i>Turdus merula</i> | 1 | 2 | | 1 | | | | | | | 1 | | 2 | 2 | | 2 | 3 | 3 | | 1 | | | | | 18 |
| Cesena | <i>Turdus pilaris</i> | | | | | | | | | | | | | | | | | | | | | | | 5 | | 5 |
| Tordo bottaccio | <i>Turdus philomelos</i> | | 1 | | | | 2 | | | | | 1 | | 3 | 19 | 10 | 2 | 6 | 3 | 2 | | 1 | 1 | 1 | | 52 |
| Tordo sassello | <i>Turdus iliacus</i> | | | | | | | | | | | | | | | | | | | | | 1 | | 1 | | 2 |
| Tordela | <i>Turdus viscivorus</i> | | | | | | | | 1 | | | | | | | | | | | | | | | | | 1 |
| Forapaglie macchiet. | <i>Locustella naevia</i> | 1 | 1 | | 1 | | | | | | | | | | | | | | | | | | | | | 3 |
| Capinera | <i>Sylvia atricapilla</i> | 2 | | 1 | 2 | 3 | 1 | 3 | 2 | 1 | 1 | 1 | 2 | 8 | | 2 | 3 | 1 | | | | | | | | 33 |
| Beccafico | <i>Sylvia borin</i> | | 2 | 2 | 8 | 2 | 3 | 4 | | | 1 | | | | | | | | | | | | | | | 22 |
| Bigiarella | <i>Sylvia curruca</i> | | | 1 | | | | 1 | | | | | | | | | | | | | | | | | | 2 |
| Sterpazzola | <i>Sylvia communis</i> | | | 1 | 2 | | 1 | 1 | 1 | | | | | | | | | | | | | | | | | 6 |
| Occhiocotto | <i>Sylvia melanocephala</i> | | | | | | | | | | | | | | | | | 1 | | | | | | | | 1 |
| Lui bianco | <i>Phyllosc. bonelli</i> | 3 | 4 | 1 | | | | | | | | | | | | | | | | | | | | | | 8 |
| Lui verde | <i>Phyllosc. sibilatrix</i> | 2 | 1 | 4 | 3 | | 1 | 2 | 2 | | | | | | | | | | | | | | | | | 15 |
| Lui piccolo | <i>Phyllosc. collybita</i> | | 2 | 1 | 1 | 1 | | | | | | | | | 4 | 6 | 3 | 4 | 2 | | | | | | | 24 |
| Lui grosso | <i>Phyllosc. trochilus</i> | | 1 | 3 | 4 | | | 5 | 2 | 1 | 2 | | | | 2 | | | | | | | | | | | 20 |
| Regolo | <i>Regulus regulus</i> | 1 | | | 1 | | 2 | 3 | 5 | 3 | 4 | 1 | 9 | 10 | 6 | 13 | 44 | 50 | 18 | 21 | 26 | 22 | 19 | 4 | 262 | |
| Fiorrancino | <i>Regulus ignicapilla</i> | | 1 | 4 | 3 | 3 | 1 | 4 | 3 | 1 | 2 | 3 | 3 | 2 | 3 | 5 | | 2 | 2 | | 1 | | | | 43 | |
| Pigliamosche | <i>Muscicapa striata</i> | 1 | 1 | | | | | | | | | | | | | | | | | | | | | | | 2 |
| Balia nera | <i>Ficedula hypoleuca</i> | 26 | 47 | 36 | 48 | 20 | 9 | 15 | 8 | 1 | 6 | 2 | 1 | | | | | | | | | | | | | 219 |
| Codibugnolo | <i>Aegithalos caudatus</i> | 2 | | | | | 4 | | | | | | | 2 | | | | | | 6 | 11 | | 2 | | 27 | |
| Cinciarella | <i>Cyanistes caeruleus</i> | 1 | | | 1 | 2 | | 1 | | | | 1 | 4 | 2 | 3 | 5 | 2 | 5 | 2 | 1 | 2 | 5 | 5 | 3 | 45 | |
| Cinciallegra | <i>Parus major</i> | 3 | | | | | | | | | | | | | 1 | 4 | 3 | 2 | 3 | 2 | 4 | | 2 | 1 | 25 | |
| Cincia dal ciuffo | <i>Parus cristatus</i> | | | | | | | | | | | | | | 1 | | | | | | | | | | | 1 |
| Cincia mora | <i>Periparus ater</i> | 1 | | 4 | 9 | 33 | 81 | 87 | 86 | 35 | 133 | 43 | 62 | 49 | 38 | 83 | 114 | 58 | 13 | 15 | 22 | 13 | 5 | | 984 | |
| Cincia bigia | <i>Poecile palustris</i> | | | 1 | | | 1 | | | | | | | 1 | | | 3 | | | 1 | 1 | 1 | 1 | | | 10 |
| Picchio muratore | <i>Sitta europaea</i> | | 1 | | | | | 1 | 2 | | | 2 | | | | | | 1 | | | | | | | | 8 |
| Rampichino alpestre | <i>Certhia familiaris</i> | | | | | | | | | | | | | | | | 1 | | | | | | | | | 1 |
| Rampichino comune | <i>Certhia brachydactyla</i> | | | | | | | | 1 | | | | | | | | | | | | | | | | | 1 |
| Averla piccola | <i>Lanius collurio</i> | 1 | 1 | | 1 | | | | | | | | | | | | | | | | | | | | | 3 |
| Ghiandaia | <i>Garrulus glandarius</i> | | | | | | | | | | | | 1 | | | | | | | | | | | | | 1 |
| Nocciolaia | <i>Nucifraga caryocatactes</i> | | | | | 2 | 2 | 5 | 8 | 3 | 21 | 1 | 10 | 3 | 2 | | | | | | | | | | | 57 |
| Fringuello | <i>Fringilla coelebs</i> | 1 | 6 | 3 | 6 | 4 | | 1 | | | | | 9 | 80 | 65 | 38 | 78 | 58 | 19 | 31 | 26 | 26 | 9 | 6 | 466 | |
| Peppola | <i>Fringilla montifringilla</i> | | | | | | | | | | | | 1 | 1 | | 2 | 66 | 33 | 78 | 96 | 86 | 17 | 2 | 4 | 386 | |
| Verzellino | <i>Serinus serinus</i> | | | 2 | 1 | | | | | | | | | | | | | | | | | | | | | 3 |
| Verdone | <i>Carduelis chloris</i> | 1 | 1 | | | | | | | | | | | | | | | | 2 | 5 | 2 | 5 | 4 | 1 | 21 | |
| Cardellino | <i>Carduelis carduelis</i> | | | | | | | | | | | | | | | | | | 1 | 1 | | 1 | 2 | | 5 | |
| Venturone alpino | <i>Carduelis citrinella</i> | | | | | | | | | | | | | | | | | 2 | | 1 | 2 | | | | 5 | |
| Lucherino | <i>Carduelis spinus</i> | | | | | | | 10 | 24 | 9 | 32 | 2 | 21 | 145 | 75 | 61 | 74 | 45 | 52 | 65 | 36 | 22 | 26 | 10 | 709 | |
| Crociere | <i>Loxia curvirostra</i> | | | | | | | 18 | 5 | 3 | | | 6 | 14 | | | | | | | | | | | | 46 |
| Ciuffolotto | <i>Pyrrhula pyrrhula</i> | 2 | 1 | | | | | 1 | | | | | | | | | 1 | 5 | 4 | | 3 | 5 | 2 | 3 | 1 | 28 |
| Frosone | <i>Cocc. coccothraustes</i> | | | | | | | 1 | | | | 1 | | 11 | 5 | 13 | 10 | 10 | 14 | 3 | 28 | 4 | 3 | | 103 | |
| Zigolo giallo | <i>Emberiza citrinella</i> | | | | | | | | | | | | | | | | | | | | | 1 | | | | 1 |
| Zigolo muciatto | <i>Emberiza cia</i> | 2 | | 1 | | | | | | | | | | | | | | 6 | 2 | | | 2 | | 1 | | 14 |
| Ortolano | <i>Emberiza hortulana</i> | | | | 1 | | | | | | | | | | | | | | | | | | | | | 1 |
| totale esemplari | | 70 | 76 | 73 | 104 | 85 | 110 | 158 | 175 | 69 | 231 | 67 | 145 | 410 | 255 | 257 | 477 | 324 | 206 | 259 | 258 | 130 | 80 | 27 | 4046 | |
| totale specie | | 25 | 19 | 21 | 22 | 17 | 14 | 20 | 20 | 11 | 19 | 14 | 17 | 23 | 15 | 18 | 25 | 21 | 13 | 16 | 19 | 17 | 14 | 7 | 61 | |

Stazione: CAPANNELLE



Inquadramento geografico

Località: Cava delle Capannelle, nel Parco Regionale del Fiume Serio

Comune: Zanica e Grassobbio

Provincia: Bergamo

Ubicazione "longitudinale" nell'arco alpino: Alpi centrali

Coordinate geografiche: 45° 37' N; 9° 44' E

Valle e/o gruppo montuoso: Prealpi Orobiche

Orografia e caratteristiche del sito

Tipologia del sito: Stazione di pianura

Quota dell'impianto di cattura: 195 m s.l.m.

Orientamento dell'impianto di cattura: Est - Ovest e Nord - Sud

Quota massima del sistema montuoso: 3050 m s.l.m.

Orientamento del sistema montuoso: Est -Ovest

Caratteristiche ambientali

Ubicazione "latitudinale": Porzione meridionale (clima atlantico) - Fascia prealpina

Piani altitudinali e vegetazionali: Pianura

Vegetazione nei pressi delle reti: Bosco di pioppo-salice, arbusteto a sambuco e buddleia, rimboschimento recente su cava ripristinata a prato

Caratteristiche impianto

Tipologia: Mist-nets in transetti

Mettratura reti: 330 m

Periodo attività

Attività pregressa: Svolta regolarmente dal 1994 quando la stazione era denominata "Polveriera Fiocchi" (comuni di Zanica e Grassobbio)

Stazione attiva sia nel periodo primaverile che in quello autunnale, spesso solo al mattino

Tipologia di stazione: A

Pentadi coperte e (n° di giorni):

pentade 44 (5 giorni); pentade 45 (5 giorni); pentade 46 (4 giorni); pentade 47 (4 giorni); pentade 48 (5 giorni); pentade 49 (3 giorni); pentade 50 (4 giorni); pentade 51 (5 giorni); pentade 52 (5 giorni); pentade 53 (4 giorni); pentade 54 (5 giorni); pentade 55 (4 giorni); pentade 56 (5 giorni); pentade 57 (5 giorni); pentade 58 (4 giorni); pentade 59 (5 giorni); pentade 60 (5 giorni); pentade 61 (2 giorni); pentade 62 (4 giorni); pentade 63 (3 giorni); pentade 64 (5 giorni); pentade 65 (2 giorni); pentade 66 (3 giorni).

Inanellatore/i

I: Fabrizio Usubelli (R); Alberto Aguzzi; Gianbattista Cefis; Giuditta Corno; Franco Colnago; Ottorino Carminati; Redi Dendena; Antonio Ceruti; Roberto Rota
Roberto Barezzi

C: Walter Baldelli; Paolo brignoli; Fabrizio Locatelli; Marino Carrara
Marcello Fattori; Alfio Regazzoni; Luigi Zanga.

Capannelle 2012

ALPI CENTRALI

| Specie | Pentade (giornate di attività) | 44 | 45 | 46 | 47 | 48 | 49 | 50 | 51 | 52 | 53 | 54 | 55 | 56 | 57 | 58 | 59 | 60 | 61 | 62 | 63 | 64 | 65 | 66 | Totale |
|-------------------------|--------------------------------------|-----------|------------|------------|------------|------------|------------|------------|------------|------------|------------|------------|------------|------------|------------|------------|------------|------------|------------|------------|------------|------------|-----------|-----------|-------------|
| | | (5) | (5) | (4) | (4) | (5) | (3) | (4) | (5) | (5) | (4) | (5) | (4) | (5) | (5) | (4) | (5) | (5) | (5) | (2) | (4) | (3) | (5) | (2) | (3) |
| Fagiano comune | <i>Phasianus colchicus</i> | | | | | | | | | | | | | | | | 1 | 1 | | | | | | | 2 |
| Sparviere | <i>Accipiter nisus</i> | | | 1 | 1 | | | | | 1 | | | | 2 | | 1 | 2 | | | | | | | | 8 |
| Gheppio | <i>Falco tinnunculus</i> | | | | | | | | | | 1 | | | | | | | | | | | | | | 1 |
| Colombaccio | <i>Columba palumbus</i> | 1 | 1 | | | | | 1 | 1 | 1 | 3 | 1 | 1 | | | | | | | | | | | | 10 |
| Tortora selvatica | <i>Streptopelia turtur</i> | 1 | 2 | 1 | 2 | | | | | | | | | | | | | | | | | | | | 6 |
| Parrocchetto monaco | <i>Myiopsitta monachus</i> | | | | | | | | 1 | | | | | | | | | | | | | | | | 1 |
| Civetta | <i>Athene noctua</i> | | | | | 1 | | | | | | | 1 | | 1 | | | 1 | | | | | | | 4 |
| Gufo comune | <i>Asio otus</i> | | | | | | | | | | | | | | | | | 1 | | | | | | | 1 |
| Civetta capogrosso | <i>Aegolius funereus</i> | | | | | | | | | | | | | | | 1 | | | | | | | | | 1 |
| Succiacapre | <i>Caprimulgus europaeus</i> | | | 2 | | | 1 | | | | | | | | | | | | | | | | | | 3 |
| Martin pescatore | <i>Alcedo atthis</i> | | 1 | | | | | | | 1 | | | | | | | | | | | | | | | 2 |
| Gruccione | <i>Merops apiaster</i> | 1 | | | | | | | | | | | | | | | | | | | | | | | 1 |
| Upupa | <i>Upupa epops</i> | | | 1 | | | | | | | | | | | | | | | | | | | | | 1 |
| Torcicollo | <i>Jynx torquilla</i> | | 1 | 4 | 3 | 2 | 3 | 1 | 1 | | | | | | | | | | | | | | | | 15 |
| Picchio verde | <i>Picus viridis</i> | 4 | | | | | | | 1 | 1 | | | | | | | | | | | | | | | 6 |
| Picchio rosso maggiore | <i>Dendrocopos major</i> | 1 | 7 | 1 | | | | | 2 | 1 | 1 | | | 2 | | | 2 | 2 | 1 | | | | | | 20 |
| Rondine | <i>Hirundo rustica</i> | | 1 | | | 2 | 1 | | | | | | | | | | | | | | | | | | 4 |
| Prispolone | <i>Anthus trivialis</i> | | | | | | | 3 | | 2 | 2 | | | 2 | 1 | | | | | | | | | | 10 |
| Pispola | <i>Anthus pratensis</i> | | | | | | | | | | | | | | | | | | | | | 1 | | | 1 |
| Scricciolo | <i>Troglodytes troglodytes</i> | | | | | | | | | | | | | 2 | 3 | 2 | 4 | 4 | 6 | 4 | 2 | 6 | | 1 | 34 |
| Passera scopaiola | <i>Prunella modularis</i> | | | | | | | | | | | | | 2 | 6 | 5 | 13 | 8 | 8 | 11 | 9 | 10 | 2 | | 74 |
| Pettirosso | <i>Eritacus rubecula</i> | | | | | | | 2 | 4 | 11 | 18 | 11 | 29 | 83 | 110 | 69 | 94 | 103 | 59 | 27 | 17 | 35 | 12 | 2 | 686 |
| Usignolo | <i>Luscinia megarhynchos</i> | 5 | 6 | 16 | 5 | 6 | 4 | 2 | 4 | 6 | | | | | | | | | | | | | | | 54 |
| Codirosso comune | <i>Phoenicurus phoenicurus</i> | 20 | 22 | 10 | 14 | 8 | 7 | 19 | 5 | 10 | 8 | 15 | 17 | 21 | 7 | 1 | 1 | | | | | | | | 185 |
| Stiaccino | <i>Saxicola rubetra</i> | | | | | | | | | | | | | 1 | | | | | | | | | | | 1 |
| Saltimpalo | <i>Saxicola torquatus</i> | | | | | | | | | | | | | | | | 1 | | | | 2 | | | | 3 |
| Merlo | <i>Turdus merula</i> | 2 | 3 | 4 | 1 | | | 6 | 6 | 4 | 4 | 2 | 1 | 10 | 7 | 9 | 12 | 19 | 5 | 26 | 11 | 18 | 10 | 3 | 163 |
| Cesena | <i>Turdus pilaris</i> | | | | | | | | | | | | | | | | | | | 1 | | | | | 1 |
| Tordo bottaccio | <i>Turdus philomelos</i> | | | | | | | | 1 | 2 | | 1 | 25 | 17 | 29 | 16 | 14 | 4 | 7 | 4 | 3 | | | | 123 |
| Tordo sassello | <i>Turdus iliacus</i> | | | | | | | | | | | | | | | | | 1 | | | 1 | 1 | | | 3 |
| Usignolo di fiume | <i>Cettia cetti</i> | | | | | | | | 1 | | | | | | | | | | 1 | | | | | | 2 |
| Forapaglie macchiettato | <i>Locustella naevia</i> | | | | | | | | | 1 | | | | | | | | | | | | | | | 1 |
| Cannaiola comune | <i>Acrocephalus scirpaceus</i> | | | | | 2 | 1 | | | | | | | | | | | | | | | | | | 3 |
| Cannareccione | <i>Acrocephalus arundinaceus</i> | | | 1 | | | | | | | | | | | | | | | | | | | | | 1 |
| Canapino maggiore | <i>Hippolais icterina</i> | | 1 | 4 | | | | 3 | 1 | 1 | | | | | | | | | | | | | | | 10 |
| Canapino comune | <i>Hippolais polyglotta</i> | 1 | 2 | 3 | 1 | 1 | | 1 | 1 | | | | | | | | | | | | | | | | 10 |
| Capinera | <i>Sylvia atricapilla</i> | 3 | 10 | 5 | 9 | 18 | 9 | 25 | 35 | 43 | 43 | 30 | 40 | 72 | 31 | 21 | 18 | 8 | 4 | 9 | 5 | 4 | 1 | 4 | 447 |
| Beccafico | <i>Sylvia borin</i> | | 5 | 13 | 16 | 20 | 18 | 33 | 11 | 7 | 1 | 1 | 2 | 2 | | | | | | | | | | | 129 |
| Bigia padovana | <i>Sylvia nisoria</i> | | | | | | | | 1 | | | | | | | | | | | | | | | | 1 |
| Bigiarella | <i>Sylvia curruca</i> | | | | 2 | 1 | | 1 | 1 | 2 | | | | 1 | 1 | | | | | | | | | | 9 |
| Sterpazzola | <i>Sylvia communis</i> | | 1 | 2 | 5 | 4 | 2 | 1 | 3 | | | 1 | 2 | 1 | | | | | | | | | | | 22 |
| Occhiocotto | <i>Sylvia melanocephala</i> | | | | | | | | | | | 1 | | | | | | | | | | | | | 1 |
| Lui boreale | <i>Phylloscopus borealis</i> | | | | | | | | | | | | | | | | 1 | | | | | | | | 1 |
| Lui forestiero | <i>Phylloscopus inornatus</i> | | | | | | | | | | | | | | 1 | | | | | | | | | | 1 |
| Lui bianco | <i>Phylloscopus bonelli</i> | 2 | | 1 | 1 | | | 1 | | | | | | | | | | | | | | | | | 5 |
| Lui verde | <i>Phylloscopus sibilatrix</i> | 1 | 3 | 5 | | 4 | | 2 | | | | | | | | | | | | | | | | | 15 |
| Lui piccolo | <i>Phylloscopus collybita</i> | | | | | | | | | 1 | | 2 | 9 | 17 | 36 | 19 | 15 | 3 | 7 | 3 | 2 | 3 | 1 | | 118 |
| Lui grosso | <i>Phylloscopus trochilus</i> | 1 | 1 | 2 | 3 | 4 | 11 | 18 | 10 | 11 | 4 | 1 | 2 | | | 2 | | | | | | | | | 70 |
| Regolo | <i>Regulus regulus</i> | | | | | | | | | 4 | 1 | 1 | | 3 | 5 | 7 | 12 | 36 | 17 | 13 | 18 | 19 | 7 | 2 | 145 |
| Fiorrancino | <i>Regulus ignicapilla</i> | | | | | | | | 1 | | | | 1 | 1 | 2 | 1 | 2 | 4 | 3 | 1 | 1 | 1 | | | 19 |
| Pigliamosche | <i>Muscicapa striata</i> | 5 | 2 | 1 | 3 | 4 | 2 | 3 | 2 | 1 | | | | | | | | | | | | | | | 23 |
| Balia nera | <i>Ficedula hypoleuca</i> | 14 | 77 | 58 | 74 | 132 | 78 | 196 | 73 | 43 | 39 | 28 | 20 | 9 | 1 | 1 | | | | | | | | | 843 |
| Codibugnolo | <i>Aegithalos caudatus</i> | 14 | 7 | 4 | | | 1 | 1 | 2 | 1 | 1 | 1 | 7 | 4 | 1 | 3 | | | 10 | | 1 | | 2 | | 60 |
| Cinciarella | <i>Cyanister caeruleus</i> | | 1 | 1 | | | | 2 | | 1 | | 2 | 4 | 2 | 1 | 9 | 13 | 16 | 4 | 3 | 2 | 3 | 1 | | 65 |
| Cinciallegra | <i>Parus major</i> | 3 | 4 | 1 | 2 | 3 | 1 | 1 | 1 | 2 | 1 | 2 | 2 | 3 | 2 | 1 | 8 | 1 | 1 | 2 | 3 | 1 | | | 47 |
| Cincia mora | <i>Periparus ater</i> | | | | | | | | | | 1 | 2 | | 1 | 1 | 4 | 3 | 1 | 1 | | | | | 2 | 16 |
| Rigogolo | <i>Oriolus oriolus</i> | | 1 | 2 | | | | | | | | | | | | | | | | | | | | | 3 |
| Averla piccola | <i>Lanius collurio</i> | | 4 | 2 | 2 | 5 | | 1 | | | 1 | | | | | | | | | | | | | | 15 |
| Gazza | <i>Pica pica</i> | 1 | 2 | 3 | 1 | | 4 | 1 | | 1 | 1 | | | | | | | | | | | | | | 14 |
| Passera d' Italia | <i>Passer domesticus it.</i> | | 1 | | | | | | | | | | | | | | | | | | | | | | 1 |
| Passera mattugia | <i>Passer montanus</i> | 4 | 13 | 9 | 8 | 7 | 6 | | 2 | | 1 | | 7 | 10 | 2 | 2 | 4 | 2 | | 1 | | 5 | 1 | 1 | 85 |
| Fringuello | <i>Fringilla coelebs</i> | | | | | | | | | | | | 2 | 2 | 3 | 5 | 7 | 6 | 9 | 7 | 3 | 11 | 3 | 2 | 60 |
| Peppola | <i>Fringilla montifringilla</i> | | | | | | | | | | | | | | | | | | | | | 1 | | | 1 |
| Verdone | <i>Carduelis chloris</i> | 13 | 10 | 2 | 1 | 2 | 1 | 4 | 6 | 1 | 6 | 2 | 4 | 11 | 15 | 6 | 7 | 17 | 8 | 11 | 15 | 13 | 10 | 3 | 168 |
| Cardellino | <i>Carduelis carduelis</i> | | 1 | | | 4 | 2 | | 4 | 2 | | | | | | | | | | | 1 | | | 2 | 16 |
| Frosone | <i>Coccothraustes coccothraustes</i> | | | | | | | | | | | | | | 1 | 2 | 2 | 11 | 2 | 5 | 3 | 10 | 1 | 1 | 38 |
| Zigolo giallo | <i>Emberiza citrinella</i> | | | | | | | | | | | | | | | | | | | | | 1 | | | 1 |
| Migliarino di palude | <i>Emberiza schoeniclus</i> | | | | | | | | | | | | | | | | | 1 | 4 | 7 | 19 | 85 | 36 | 17 | 169 |
| Strillozzo | <i>Emberiza calandra</i> | | | | | | | | | | | | | | | | 1 | | | | | | | | 1 |
| totale esemplari | | 97 | 190 | 159 | 154 | 230 | 152 | 329 | 179 | 161 | 139 | 104 | 151 | 290 | 254 | 204 | 233 | 266 | 153 | 136 | 117 | 233 | 90 | 39 | 4060 |
| totale specie | | 20 | 28 | 28 | 20 | 20 | 18 | 25 | 25 | 27 | 20 | 18 | 18 | 26 | 22 | 24 | 22 | 22 | 20 | 16 | 18 | 20 | 15 | 12 | 69 |

Stazione: COSTA PERLA



| | |
|---|--|
| Inquadramento geografico | Località: Costa Perla |
| | Comune: Galbiate |
| | Provincia: Lecco |
| | Ubicazione "longitudinale" nell'arco alpino: Prealpi retiche |
| | Coordinate geografiche: 45° 49' 29" N; 9° 22' 39" E |
| | Valle e/o gruppo montuoso: Monte Barro |
| Orografia e caratteristiche del sito | Tipologia del sito: Stazione di versante |
| | Quota dell'impianto di cattura: 650-700 m |
| | Orientamento dell'impianto di cattura: Nord Est - Sud Ovest |
| | Quota massima del sistema montuoso: 922 m s.l.m. |
| | Orientamento del sistema montuoso: Nord Ovest - Sud Est |
| Caratteristiche ambientali | Ubicazione "latitudinale": Porzione meridionale (clima atlantico) - Fascia prealpina |
| | Piani altitudinali e vegetazionali: Orizzonte collinare a nocciolo, castagno, carpino nero, roverella e orniello |
| | Vegetazione nei pressi delle reti: Bosco di latifoglie miste con prevalenza di castagno e rovere alternato da piccole radure occupate da arbusti bacciferi come il sorbo degli uccellatori e bosso. |
| Caratteristiche impianto | Tipologia: Mist-nets in transetti |
| | Metratura reti: 297 m |
| Periodo attività | Attività pregressa: Stazione attivata nel 2010 . L'attività viene svolta in modo continuativo dalla fine di settembre alla fine di ottobre. |
| | Tipologia di stazione: B |
| | Pentadi coperte e (n° di giorni): pentade 54 (5 giorni); pentade 55 (5 giorni); pentade 56 (5 giorni); pentade 57 (5 giorni); pentade 58 (4 giorni); pentade 59 (5 giorni); pentade 60 (4 giorni); pentade 61 (3 giorni). |
| Inanellatore/i e collaboratori | I: Gianpiero Calvi (R); Alessio Farioli; Lorenzo Fornasari; Andrea Galimberti; Alessandro Mazzoleni; Davide Nespoli; Mariella Nicastro; Francesco Ornaghi; Simone Tozzi. |
| | C: Alberto Andreoni; Gaia Bazzi; Marco Brambilla; Roberto Garavaglia; Alice Longoni; Giulia Masoero; Mattia Panzeri; Erica Prosdocimi; Nikolas Semperboni; Marika Zattoni. |

Costa Perla 2012

ALPI CENTRALI

| | | Pentade | | | | | | | | |
|-------------------------|--------------------------------------|----------------|-----------|-----------|-----------|-----------|------------|------------|-----------|------------|
| | | 54 | 55 | 56 | 57 | 58 | 59 | 60 | 61 | Totale |
| | | (5) | (5) | (5) | (5) | (4) | (5) | (4) | (3) | (36) |
| Specie | | | | | | | | | | |
| Sparviere | <i>Accipiter nisus</i> | | | 1 | | | | | | 1 |
| Beccaccia | <i>Scolopax rusticola</i> | | | | 1 | | | | | 1 |
| Civetta comune | <i>Athene noctua</i> | | | | | 1 | | | | 1 |
| Allocco | <i>Strix aluco</i> | 1 | | | | | | | | 1 |
| Picchio verde | <i>Picus viridis</i> | 1 | 1 | | 1 | | | | | 3 |
| Picchio rosso maggiore | <i>Dendrocopos major</i> | 1 | 1 | 1 | | | 1 | | | 4 |
| Prispolone | <i>Anthus trivialis</i> | | | | | | 1 | | | 1 |
| Scricciolo | <i>Troglodytes troglodytes</i> | | | 1 | 4 | | 1 | | 2 | 8 |
| Passera scopaiola | <i>Prunella modularis</i> | | | 1 | | 1 | | | | 2 |
| Pettiroso | <i>Erithacus rubecula</i> | 5 | 18 | 38 | 54 | 29 | 76 | 51 | 27 | 298 |
| Codirosso spazzacamino | <i>Phoenicurus ochruros</i> | | | | | | 1 | | | 1 |
| Codirosso comune | <i>Phoenicurus phoenicurus</i> | 3 | 1 | 1 | | 1 | 1 | | | 7 |
| Merlo | <i>Turdus merula</i> | | 1 | 6 | 1 | | 2 | 2 | 1 | 13 |
| Cesena | <i>Turdus pilaris</i> | | | | | | | | 1 | 1 |
| Tordo bottaccio | <i>Turdus philomelos</i> | | 5 | 9 | 10 | 9 | 7 | 4 | | 44 |
| Forapaglie macchiettato | <i>Locustella naevia</i> | 1 | | | | | | | | 1 |
| Capinera | <i>Sylvia atricapilla</i> | 1 | 2 | 2 | 1 | | | | | 6 |
| Lui piccolo | <i>Phylloscopus collybita</i> | | 1 | 2 | 5 | 2 | 1 | 1 | | 12 |
| Regolo | <i>Regulus regulus</i> | | 4 | 3 | 1 | 3 | 8 | 16 | 6 | 41 |
| Fiorrancino | <i>Regulus ignicapilla</i> | | | 1 | | 2 | | 1 | | 4 |
| Balia nera | <i>Ficedula hypoleuca</i> | 15 | 18 | 5 | 3 | | | | | 41 |
| Codibugnolo | <i>Aegithalos caudatus</i> | 9 | 3 | 2 | 2 | 1 | | 1 | | 18 |
| Cinciarella | <i>Cyanistes caeruleus</i> | 6 | 4 | 2 | 3 | 5 | 15 | 1 | | 36 |
| Cinciallegra | <i>Parus major</i> | 6 | | | 3 | 2 | 1 | 3 | | 15 |
| Cincia mora | <i>Periparus ater</i> | 3 | | 1 | 2 | 5 | 5 | 1 | | 17 |
| Cincia bigia | <i>Poecile palustris</i> | 2 | | 4 | 1 | 1 | | 1 | | 9 |
| Picchio muratore | <i>Sitta europaea</i> | 3 | 2 | | | | | | | 5 |
| Rampichino comune | <i>Certhia brachydactyla</i> | 1 | | | | | | 1 | | 2 |
| Ghiandaia | <i>Garrulus glandarius</i> | 1 | 1 | | | 1 | 1 | | | 4 |
| Nocciolaia | <i>Nucifraga caryocatactes</i> | 1 | | | | | | | | 1 |
| Fringuello | <i>Fringilla coelebs</i> | | 2 | 8 | 7 | 20 | 26 | 14 | 2 | 79 |
| Peppola | <i>Fringilla montifringilla</i> | | | | | 1 | 8 | 2 | | 11 |
| Ciuffolotto | <i>Pyrrhula pyrrhula</i> | | | | | | | 1 | | 1 |
| Frosone | <i>Coccothraustes coccothraustes</i> | | | | | | | 2 | | 2 |
| Zigolo muciatto | <i>Emberiza cia</i> | | 1 | | | | 2 | | | 3 |
| totale esemplari | | 60 | 65 | 88 | 99 | 84 | 157 | 102 | 39 | 694 |
| totale specie | | 17 | 16 | 18 | 16 | 16 | 17 | 16 | 6 | 35 |

Stazione: ISOLINO



Inquadramento geografico

Località: Isolino
Comune: Verbania
Provincia: Verbania
Ubicazione "longitudinale" nell'arco alpino: Alpi centrali
Coordinate geografiche: 45° 56' N; 8° 30' E
Valle e/o gruppo montuoso: Lago Maggiore

Orografia e caratteristiche del sito

Tipologia del sito: Stazione di fondovalle
Quota dell'impianto di cattura: 195 m s.l.m.
Orientamento dell'impianto di cattura: Nord Ovest-Sud Est

Caratteristiche ambientali

Ubicazione "latitudinale": Porzione centrale (clima continentale)
Piani altitudinali e vegetazionali: Orizzonte collinare con saliceto e pioppeto ripariale e area prativa destinata a campeggio
Vegetazione nei pressi delle reti: Ambiente umido di fondovalle a fragmiteto, con vegetazione alta 3-5 m, non sottoposta a regolazione e in prossimità di uno specchio d'acqua, assenza di frutti

Caratteristiche impianto

Tipologia: Mist-nets in transetti
Mettratura reti: 300 m

Periodo attività

Attività progressa: Svolta regolarmente in febbraio-marzo e settembre-ottobre dal 1993 al 1998. Nel 2001 e 2002 svolta in modo continuativo in agosto-settembre e in modo meno regolare in ottobre; nel 2003, 2004, 2005 e 2006 in modo continuativo da agosto a ottobre. Nel 2007 è stata svolta in modo continuativo da agosto alla prima settimana di novembre, dal 2008 ad oggi è stato coperto ininterrottamente il periodo da inizio agosto alla fine di ottobre

Tipologia di stazione: A

Pentadi coperte e (n° di giorni): Pentade 44 (5 giorni); pentade 45 (5 giorni); pentade 46 (5 giorni); pentade 47 (5 giorni); pentade 48 (5 giorni); pentade 49 (5 giorni); pentade 50 (5 giorni); pentade 51 (5 giorni); pentade 52 (5 giorni); pentade 53 (4 giorni); pentade 54 (5 giorni); pentade 55 (5 giorni); pentade 56 (5 giorni); pentade 57 (5 giorni); pentade 58 (4 giorni); pentade 59 (4 giorni); pentade 60 (5 giorni); pentade 61 (5 giorni); pentade 62 (5 giorni); pentade 63 (4 giorni); pentade 64 (5 giorni); pentade 65 (2 giorni).

Inanellatore/i e collaboratori

I: Marco Bandini (R); Caterina Mervic; Renato Orlandi; Dario Piacentini.
C: Daniele Accantelli; Vincenzo Basile; Margherita Calderara; Patrizia Calderara; Patrizia Calderoni; Fabrizio Clemente; Giovanni Liberini, Claudio Orlandi; Mario Orlandi; Laura Terroni; Massimo Villani

Isolino 2012

ALPI CENTRALI

| Specie | Pentade (giornate di attività) | 44 | 45 | 46 | 47 | 48 | 49 | 50 | 51 | 52 | 53 | 54 | 55 | 56 | 57 | 58 | 59 | 60 | 61 | 62 | 63 | 64 | 65 | Totale |
|-------------------------|--------------------------------------|------------|------------|------------|------------|------------|-----------|------------|------------|-----------|-----------|------------|------------|------------|------------|------------|------------|------------|------------|------------|------------|------------|-----------|-------------|
| | | (5) | (5) | (5) | (5) | (5) | (5) | (5) | (5) | (5) | (4) | (5) | (5) | (5) | (5) | (4) | (4) | (5) | (5) | (5) | (4) | (5) | (2) | (103) |
| Tarabusino | <i>Ixobrychus minutus</i> | 1 | 2 | | | | | | 1 | | | | | | | | | | | | | | | 4 |
| Sparviere | <i>Accipiter nisus</i> | | | | | | | | 1 | | | | | | | | | | | 1 | | | | 2 |
| Allocco | <i>Strix aluco</i> | | | | | | | | | | | | | | | | | | | 1 | | | | 1 |
| Martin pescatore | <i>Alcedo atthis</i> | 2 | 2 | | | | 1 | 3 | | 1 | | 1 | | 1 | | | | 1 | | 1 | | 1 | | 14 |
| Torcicollo | <i>Jynx torquilla</i> | | | 5 | | 1 | | 1 | | | | | | | | | | | | | | | | 7 |
| Picchio verde | <i>Picus viridis</i> | | | | | | | | | | | | 1 | | | | | | | | | | | 1 |
| Picchio rosso maggiore | <i>Dendrocopos major</i> | | | | | | | | | | | | | | 2 | | 1 | | | | 1 | 1 | | 5 |
| Topino | <i>Riparia riparia</i> | | | | | | 1 | 2 | | 2 | 2 | | | | | | | | | | | | | 7 |
| Rondine | <i>Hirundo rustica</i> | 3 | 1 | 4 | | | | | | | | | | | | | | | | | | | | 8 |
| Prispolone | <i>Anthus trivialis</i> | | | | | | | 1 | | | | | | 1 | | | | | | | | | | 2 |
| Spioncello | <i>Anthus spinoletta</i> | | | | | | | | | | | | | | | 2 | | | 1 | | | 2 | | 5 |
| Cutrettola | <i>Motacilla flava</i> | | | | | | | | 4 | 11 | | 4 | | | | | | | | | | | | 19 |
| Ballerina gialla | <i>Motacilla cinerea</i> | | | | | | | | | | | | | | | | 2 | | | | | | | 2 |
| Ballerina bianca | <i>Motacilla alba</i> | | | | | | | | 1 | | | | | | | | | | | | | | | 1 |
| Scricciolo | <i>Troglodytes troglodytes</i> | | | | | | | | | | | 2 | | 1 | 5 | 2 | 2 | 4 | 3 | 2 | 9 | 12 | 3 | 45 |
| Passera scopaiola | <i>Prunella modularis</i> | | | | | | | | | | | | 3 | 7 | 30 | 6 | 11 | 13 | 10 | 5 | 9 | 9 | 1 | 104 |
| Pettirosso | <i>Erithacus rubecula</i> | | | | 2 | | 7 | 8 | 12 | 6 | 12 | 35 | 36 | 38 | 31 | 44 | 40 | 19 | 18 | 8 | 25 | 2 | 343 | |
| Usignolo maggiore | <i>Luscinia luscinia</i> | | | | | | | 1 | | | | | | | | | | | | | | | | 1 |
| Pettazzurro | <i>Luscinia svecica</i> | | | | 1 | | 1 | 4 | 1 | | | | 2 | | 3 | | | | | | | | | 12 |
| Codirosso spazzacamino | <i>Phoenicurus ochruros</i> | | | | | | | | | | | | | | | | 1 | | | | | | | 1 |
| Codirosso comune | <i>Phoenicurus phoenicurus</i> | 6 | 2 | 1 | 1 | 1 | 3 | 3 | 2 | 4 | 5 | 7 | 4 | 1 | 2 | | 1 | | | | | | | 43 |
| Stiaccino | <i>Saxicola rubetra</i> | 1 | 5 | 8 | 5 | 2 | 5 | 5 | 2 | 1 | | 3 | | | | | | | | | | | | 37 |
| Saltimpalo | <i>Saxicola torquatus</i> | | | | | | | | | | | | | 1 | 1 | | 1 | | | | | | | 3 |
| Culbianco | <i>Oenanthe oenanthe</i> | | | | | | | | | | 1 | | | | | | | | | | | | | 1 |
| Merlo | <i>Turdus merula</i> | 2 | | 1 | 1 | 1 | 1 | 2 | 3 | 1 | 2 | 1 | 2 | 1 | 2 | 7 | 2 | 1 | 1 | 6 | 1 | 2 | | 40 |
| Tordo bottaccio | <i>Turdus philomelos</i> | | | | | | | | | | | | 1 | | 3 | 2 | 3 | 2 | | | 1 | | 1 | 13 |
| Tordo sassello | <i>Turdus iliacus</i> | | | | | | | | | | | | | | | | | | | | | 2 | | 2 |
| Usignolo di fiume | <i>Cettia cetti</i> | 2 | 5 | 5 | 1 | 1 | 3 | 7 | 7 | 3 | 3 | 5 | 3 | 1 | 3 | | 1 | 4 | | 1 | 1 | | | 56 |
| Forapaglie macchiettato | <i>Locustella naevia</i> | | 1 | 4 | 1 | 1 | | 3 | 2 | 1 | 1 | | 1 | 1 | | | | | | | | | | 16 |
| Salciaiola | <i>Locustella luscinioides</i> | | | | 1 | | | | | | | | 1 | | | | | | | | | | | 2 |
| Forapaglie comune | <i>Acrocephalus schoenobaenus</i> | 1 | 1 | 1 | 1 | | 1 | 4 | | 1 | | | 2 | | | | | | | | | | | 12 |
| Cannaiola verdognola | <i>Acrocephalus palustris</i> | 1 | 2 | 1 | 4 | 3 | | | | | | | | | | | | | | | | | | 11 |
| Cannaiola comune | <i>Acrocephalus scirpaceus</i> | 119 | 91 | 50 | 65 | 47 | 42 | 135 | 50 | 24 | 28 | 18 | 25 | 13 | 14 | 7 | 4 | 1 | | | | | | 733 |
| Cannareccione | <i>Acrocephalus arundinaceus</i> | | | | | | 1 | 1 | | | | | | | | | | | | | | | | 2 |
| Canapino maggiore | <i>Hippolais icterina</i> | | | | | | | | 1 | | | | | | | | | | | | | | | 1 |
| Canapino comune | <i>Hippolais polyglotta</i> | 8 | | | 1 | | | | | | | | | | | | | | | | | | | 9 |
| Capinera | <i>Sylvia atricapilla</i> | 4 | 3 | 1 | | 3 | | 7 | 10 | 5 | 6 | 3 | 28 | 5 | 8 | 3 | 3 | 1 | | | 3 | | | 93 |
| Beccafico | <i>Sylvia borin</i> | | 4 | 1 | 3 | 1 | 2 | 4 | 1 | 1 | 1 | 1 | | | 1 | | | | | | | | | 21 |
| Bigiarella | <i>Sylvia curruca</i> | | | | | | | | 1 | | 1 | | | 1 | | | | | | | | | | 3 |
| Sterpazzola | <i>Sylvia communis</i> | | 2 | 2 | 3 | | 2 | 4 | 1 | | | 1 | | | 1 | | | | | | | | | 16 |
| Lui piccolo | <i>Phylloscopus collybita</i> | | | | | | 2 | | | | 1 | 2 | 9 | 11 | 36 | 38 | 14 | 4 | 1 | 1 | 4 | 3 | | 126 |
| Lui grosso | <i>Phylloscopus trochilus</i> | 4 | 2 | 4 | 1 | 4 | 3 | 8 | 2 | 3 | 9 | 6 | 1 | | | | 1 | | | | | | | 48 |
| Regolo | <i>Regulus regulus</i> | | | | | | | | | | | | | | | 1 | | | 3 | 3 | 1 | 8 | 5 | 21 |
| Fiorrancino | <i>Regulus ignicapilla</i> | | | | | 1 | 1 | | 1 | | | | | | 1 | | 1 | 1 | 1 | 2 | 1 | 3 | 1 | 14 |
| Pigliamosche | <i>Muscicapa striata</i> | 2 | 2 | 2 | 1 | 2 | | | | | | | | | | | | | | | | | | 9 |
| Balia nera | <i>Ficedula hypoleuca</i> | 3 | 1 | 5 | 2 | 6 | 5 | 5 | 5 | 1 | 2 | 3 | | | | | | | | | | | | 38 |
| Codibugnolo | <i>Aegithalos caudatus</i> | | | | | | 2 | | | | 2 | 3 | 1 | 4 | | | | 1 | 2 | 6 | | 8 | | 29 |
| Cinciarella | <i>Cyanister caeruleus</i> | 7 | 3 | 5 | 6 | 6 | 4 | 13 | 9 | 15 | 15 | 18 | 12 | 8 | 29 | 37 | 44 | 65 | 44 | 40 | 40 | 74 | 25 | 519 |
| Cinciallegra | <i>Parus major</i> | | 1 | | 3 | | | 2 | 2 | | 1 | 4 | 1 | 5 | 12 | 6 | 5 | 3 | | 2 | | 2 | | 49 |
| Cincia mora | <i>Periparus ater</i> | | | | | | | 1 | | | | | | | | 1 | | | | | | | | 2 |
| Cincia bigia | <i>Poecile palustris</i> | | | | | 1 | 2 | 1 | | 1 | 2 | 1 | 3 | | 1 | | 1 | | | | | 1 | | 13 |
| Picchio muratore | <i>Sitta europaea</i> | | | | 1 | | | | 1 | | | | | | | | | | | | | | | 2 |
| Rampichino alpestre | <i>Certhia familiaris</i> | | | | | | | | | | | | | | | | | | | | 1 | | | 1 |
| Rampichino comune | <i>Certhia brachydactyla</i> | | | | | | | | | | | | | 1 | | | | | | | | | | 1 |
| Pendolino | <i>Remiz pendulinus</i> | | | | | | | | | | | | 1 | 15 | 26 | 41 | 49 | 61 | 26 | 54 | 26 | 36 | 13 | 348 |
| Averla piccola | <i>Lanius collurio</i> | 2 | 1 | 2 | | 2 | | | 2 | | | | | | | | | | | | | | | 9 |
| Ghiandaia | <i>Garrulus glandarius</i> | | | | | | | | | | | | | | 1 | | | 1 | | | | | | 2 |
| Storno | <i>Sturnus vulgaris</i> | | | | 1 | 2 | 1 | 3 | 1 | | | | 1 | 2 | 13 | 18 | 1 | 19 | 21 | 32 | | | | 115 |
| Passera d' Italia | <i>Passer domesticus it.</i> | 12 | 31 | 34 | 31 | 13 | 5 | 7 | 9 | 3 | | 14 | 18 | 4 | 7 | 5 | 6 | 4 | | 2 | 2 | | 2 | 209 |
| Passera mattugia | <i>Passer montanus</i> | | | | | | | | | | | | | | | | | | | | | | 1 | 1 |
| Fringuello | <i>Fringilla coelebs</i> | 1 | 1 | 1 | 2 | 2 | | 1 | | | | | | | 2 | 1 | | 4 | 3 | 4 | 4 | 7 | 1 | 34 |
| Peppola | <i>Fringilla montifringilla</i> | | | | | | | | | | | | | | | | | 1 | | | | 1 | | 2 |
| Verdone | <i>Carduelis chloris</i> | | | 2 | | | | 1 | | | | 1 | | | 2 | 1 | 3 | 1 | 2 | | | 1 | | 14 |
| Cardellino | <i>Carduelis carduelis</i> | | | 1 | | | | | | | | | 1 | | | | | 12 | 1 | 1 | 6 | 22 | 2 | 46 |
| Lucherino | <i>Carduelis spinus</i> | | | | | | | | | | | | | | | | 1 | 5 | 3 | 2 | | 3 | 1 | 15 |
| Organetto | <i>Carduelis flammea</i> | | | | | | | | | | | | | | | | | | | | | | 1 | 1 |
| Ciuffolotto | <i>Phyrrula phyrrula</i> | | | | | | | | | | | | | | | | | 2 | | | | 4 | 3 | 9 |
| Frosone | <i>Coccothraustes coccothraustes</i> | | | | | | | | 1 | | | | | | | | | | | | | | | 1 |
| Zigolo muciatto | <i>Emberiza cia</i> | | | | | | | | | | | | | | | | | 1 | 2 | 4 | 3 | 2 | 1 | 13 |
| Migliarino di palude | <i>Emberiza schoeniclus</i> | | | | | | | | | | | | 2 | 17 | 69 | 44 | 45 | 94 | 68 | 62 | 30 | 40 | 5 | 476 |
| totale esemplari | | 181 | 163 | 140 | 136 | 102 | 88 | 235 | 130 | 89 | 88 | 110 | 159 | 137 | 312 | 254 | 246 | 346 | 211 | 251 | 150 | 270 | 67 | 3865 |
| totale specie | | 19 | 21 | 22 | 22 | 21 | 21 | 27 | 28 | 17 | 18 | 21 | 25 | 22 | 26 | 20 | 24 | 26 | 18 | 23 | 18 | 25 | 16 | 70 |

Stazione: COLLE VACCERA



| | |
|---|--|
| Inquadramento geografico | Località: Colle Vaccera |
| | Comune: Angrogna / Pramollo |
| | Provincia: Torino |
| | Ubicazione "longitudinale" nell'arco alpino: Alpi occidentali |
| | Coordinate geografiche: 44° 52' N; 07° 11' E |
| | Valle e/o gruppo montuoso: Val Pellice / Val Chisone |
| Orografia e caratteristiche del sito | Tipologia del sito: Valico |
| | Quota dell'impianto di cattura: 1461 m s.l.m. |
| | Orientamento dell'impianto di cattura: Nord-Sud |
| | Quota massima del sistema montuoso: 2700 m s.l.m. |
| | Orientamento del sistema montuoso: Ovest-Est |
| Caratteristiche ambientali | Ubicazione "latitudinale": Fascia prealpina |
| | Piani altitudinali e vegetazionali: Orizzonte montano |
| | Vegetazione nei pressi delle reti: Bosco misto di latifoglie con impianto di abete rosso e pascoli |
| Caratteristiche impianto | Tipologia: Mist-nets in transetti |
| | Metratura reti: 318 m |
| Periodo attività | Attività progressa: stazione attiva continuativamente nel mese di ottobre, con 10 giornate sperimentali nel 2007 e un mese a partire dal 2008 |
| | Tipologia di stazione: B |
| | Pentadi coperte e (n° di aiorni): Pentade 55 (2 aiorni); pentade 56 (5 aiorni); pentade 57 (5 giorni); pentade 58 (5 giorni); pentade 59 (5 giorni); pentade 60 (5 giorni); pentade 61 (2 giorni) |
| Inanellatore/i e collaboratori | I: Sergio Fasano (R); Marco Pavia (R); Domenico Rosselli (R); Alberto Tamietti (R); Giovanni Boano; Enrico Borgo; Enrico Caprio; E. Garino; Marzia Germinetti; Elena Nicosia; Irene Pellegrino; Marco Rastelli; G. Ribetto; Giuseppe Roux Poignant; Giovanni Soldato |
| | C: Giacomo Assandri; L. Bajno; Gino Baracco; D. Barolin; S. Blasutta; C. Bressa; B. Castelli; E. Castelli; S. Coda; Sergio Falchero; G. Fiorillo; A. Fogliato; D. Fogliato; G. Fogliato; B. Frache; I. Giacometti; Giulia Masoero; C. Metti; Alessia Mori; P. Natale; C. Orlandi; Mario Orlandi; N. Putzu; S. Rastelli; A. Rebecchi; G. Teppa; O. Toso; N. Vinals |

Colle Vaccera 2012

ALPI OCCIDENTALI

| Specie | Pentade (giornate di attività) | 55 | 56 | 57 | 58 | 59 | 60 | 61 | Totale |
|-------------------------|--------------------------------------|------------|------------|------------|------------|------------|------------|-----------|-------------|
| | | (2) | (5) | (5) | (5) | (5) | (5) | (2) | (29) |
| Sparviere | <i>Accipiter nisus</i> | 1 | 1 | 2 | 1 | 1 | | | 6 |
| Gheppio | <i>Strix aluco</i> | | | 1 | 1 | | | | 2 |
| Beccaccia | <i>Scolopax rusticola</i> | | 1 | | | | | | 1 |
| Gufo comune | <i>Asio otus</i> | | | 1 | | | 1 | 1 | 3 |
| Civetta capogrosso | <i>Aegolius funereus</i> | 1 | | | 2 | 1 | | | 4 |
| Picchio nero | <i>Dryocopus martius</i> | | | 1 | | | 1 | | 2 |
| Picchio rosso maggiore | <i>Dendrocopos major</i> | | 3 | | | | | | 3 |
| Pispola | <i>Anthus pratensis</i> | | | | | 1 | 1 | 1 | 3 |
| Spioncello | <i>Anthus spinoletta</i> | | | 1 | | | | | 1 |
| Ballerina bianca | <i>Motacilla alba</i> | | | 1 | | | | | 1 |
| Scricciolo | <i>Troglodytes troglodytes</i> | | | 1 | 2 | 1 | 1 | | 5 |
| Passera scopaiola | <i>Prunella modularis</i> | 1 | 2 | 1 | 3 | | | | 7 |
| Pettirosso | <i>Erithacus rubecula</i> | 3 | 24 | 11 | 13 | 6 | 4 | 2 | 63 |
| Codirosso spazzacamino | <i>Phoenicurus ochruros</i> | 3 | 5 | 4 | 1 | 3 | 5 | | 21 |
| Codirosso comune | <i>Phoenicurus phoenicurus</i> | | 4 | 2 | | 1 | | | 7 |
| Culbianco | <i>Oenanthe Oenanthe</i> | | 1 | | | | | | 1 |
| Merlo | <i>Turdus merula</i> | 1 | 2 | 4 | 3 | 10 | 1 | | 21 |
| Tordo bottaccio | <i>Turdus philomelos</i> | 1 | 29 | 11 | 12 | 16 | 41 | | 110 |
| Tordela | <i>Turdus viscivorus</i> | | | 1 | | | 1 | 1 | 3 |
| Capinera | <i>Sylvia atricapilla</i> | | | | | 1 | | | 1 |
| Lui piccolo | <i>Phylloscopus collybita</i> | 1 | 13 | 5 | 4 | 10 | 5 | | 38 |
| Lui grosso | <i>Phylloscopus trochilus</i> | | | | | 1 | | | 1 |
| Regolo | <i>Regulus regulus</i> | 2 | 8 | 7 | 8 | 27 | 67 | 19 | 138 |
| Fiorrancino | <i>Regulus ignicapillus</i> | | | | 1 | | | | 1 |
| Balia nera | <i>Ficedula hypoleuca</i> | | 1 | | | | | | 1 |
| Codibugnolo | <i>Aegithalos caudatus</i> | 11 | 6 | 12 | 7 | 2 | 2 | | 40 |
| Cinciarella | <i>Cyanister caeruleus</i> | | 9 | 3 | 10 | 3 | 2 | | 27 |
| Cinciallegra | <i>Parus major</i> | 2 | 5 | 2 | 9 | 4 | 11 | 1 | 34 |
| Cincia dal ciuffo | <i>Lophophanes cristatus</i> | | | | | 2 | | | 2 |
| Cincia mora | <i>Periparus ater</i> | 58 | 141 | 105 | 136 | 235 | 113 | 12 | 800 |
| Cincia alpestre | <i>Poecile montanus</i> | 2 | 4 | | 4 | 2 | 5 | | 17 |
| Cincia bigia | <i>Poecile palustris</i> | | | 2 | | 5 | 1 | | 8 |
| Rampichino alpestre | <i>Certhia familiaris</i> | 1 | | 1 | 1 | | 1 | | 4 |
| Rampichino comune | <i>Certhia brachydactyla</i> | | 1 | | | | | | 1 |
| Averla piccola | <i>Lanius collurio</i> | | 1 | | | | | | 1 |
| Ghiandaia | <i>Garrulus glandarius</i> | | 6 | 4 | | | 1 | | 11 |
| Nocciolaia | <i>Nucifraga caryocatactes</i> | 4 | 8 | 7 | 2 | 5 | 4 | | 30 |
| Fringuello | <i>Fringilla coelebs</i> | 9 | 77 | 30 | 35 | 41 | 30 | 12 | 234 |
| Peppola | <i>Fringilla montifringilla</i> | 1 | 3 | 6 | 1 | 19 | 47 | 23 | 100 |
| Cardellino | <i>Carduelis carduelis</i> | | | | | 1 | | | 1 |
| Venturone alpino | <i>Carduelis citrinella</i> | | | | | 1 | | 1 | 2 |
| Lucherino | <i>Carduelis spinus</i> | | 5 | 9 | 14 | 11 | 17 | 1 | 57 |
| Crociere | <i>Loxia curvirostra</i> | | 1 | | | | | | 1 |
| Ciuffolotto | <i>Pyrrhula pyrrhula</i> | | | | 1 | 4 | 3 | | 8 |
| Frosone | <i>Coccothraustes coccothraustes</i> | | | 1 | 1 | | 1 | 1 | 4 |
| Zigolo muciatto | <i>Emberiza cia</i> | | | 2 | 2 | | 2 | | 6 |
| totale esemplari | | 102 | 361 | 238 | 274 | 414 | 368 | 75 | 1832 |
| totale specie | | 17 | 26 | 29 | 25 | 27 | 26 | 12 | 46 |

ALLEGATI

L'attività al Passo dello Spino

A cura di Gianpiero Calvi

INANELLATORI E RESPONSABILI

Gianpiero Calvi (R), Severino Vitulano (R), Paolo Bonazzi, Lucio Bordignon, Elena Comi, Alessio Farioli, Andrea Ferri, Lorenzo Fornasari, Andrea Galimberti, Ariele Magnani, Alessandro Mazzoleni, Mariella Nicastro, Giuseppe Rossi, Massimo Sacchi, Jacopo Tonetti, Simone Tozzi.

ATTIVITÀ DI BASE: INANELLAMENTO E CONTEGGIO VISIVO

L'attività di base svolta presso l'Osservatorio Ornitologico Regionale "A. Duse" di Passo Spino prevede la cattura e l'inanellamento dei migratori e la raccolta di dati biometrici e parametri fisiologici. Nel corso degli anni sono state individuate 15 specie target (le specie migratrici catturate con maggiore frequenza) per le quali vengono prodotti annualmente:

- fenologia stagionale delle catture
- andamento del numero di catture nel periodo di studio
- andamento del rapporto tra giovani ed adulti (*age-ratio*) nel periodo di studio
- andamento di alcuni parametri biometrici e fisiologici (peso, peso corretto per la taglia strutturale, lunghezza del tarso, lunghezza dell'ala secondo la misura della corda massima)

Annualmente vengono inoltre aggiornati i dati sugli eventi di ricattura.

Dal 2005 il conteggio visivo dei migratori in transito attraverso il passo costituisce un punto saldo nell'attività dell'Osservatorio Ornitologico di Passo Spino. Esso ha permesso di delineare la fenologia migratoria stagionale nonché le tendenze annuali per diverse specie raramente soggette alla cattura con reti mist-net. Ha inoltre contribuito ad integrare le informazioni disponibili per diverse specie target dell'attività di inanellamento mostrando infine per alcune specie un'ampia sovrapposibilità delle stime numeriche risultanti dai due metodi.

Con il 2012 si è giunti all'ottavo anno di conteggio visivo dei migratori in transito attraverso il passo; l'attività si è sempre focalizzata sul mese di ottobre interessando, a partire dal 2006, un numero di giornate non inferiore a 40.

L'osservazione viene di norma effettuata dal poggio retrostante il casello di inanellamento con una tecnica di rilevamento che prevede di condurre osservazioni per 15 minuti ogni ora, nell'intervallo compreso tra le ore 7 e le ore 16 solari.

Al fine di valutare la corretta individuazione del miglior rapporto tra lo sforzo di campionamento da mettere in campo per l'attività di conteggio e la precisione delle stime da essa restituite, compatibilmente con le risorse e le energie disponibili, vengono effettuate sessioni di conteggio aggiuntive che consentano di monitorare per intero le fasce orarie mattutine.

Per la definizione delle migliori stime numeriche del reale flusso migratorio è in fase di studio un impianto di calcolo finalizzato ad integrare i risultati derivanti dalle due attività di monitoraggio.

I dati derivanti dal conteggio hanno trovato un'utile applicazione nel valutare l'efficacia dell'impianto di cattura evidenziandone un calo dovuto ai naturali decessi di parte dell'alberatura storica prospiciente l'impianto e permettendo di valutare l'efficacia degli interventi di mascheratura delle reti effettuati a partire dal 2010, messi in opera proprio per porre rimedio alla criticità emersa.

ATTIVITÀ DI APPROFONDIMENTO

A fianco dell'attività di routine negli anni sono stati intrapresi studi mirati ad alcuni aspetti ecologici della migrazione.

Nei primi anni di attività questi approfondimenti hanno riguardato ad esempio le direzioni preferenziali e le distanze potenziali di migrazione delle specie catturate, le condizioni fisiologiche, anche attraverso l'esame dell'asimmetria fluttuante, la stima delle componenti di massa magra e grassa degli individui migratori, l'influenza delle condizioni meteorologiche sulla portata del passo; sono anche stati effettuati approfondimenti sulle singole specie, come ad esempio Tordo bottaccio e Lucherino.

Nel 2008 alcune analisi di approfondimento, sono state effettuate sulle specie di Fringillidi più frequenti (Fringuello, Peppola, Lucherino e Frosone) catturati tra il 2000 ed il 2007.

La prima di queste ha avuto come obiettivo l'individuazione di strategie differenziali di migrazione in individui appartenenti a differenti classi di età e sesso. Un altro approfondimento ha interessato la gestione delle riserve energetiche da parte dei migratori con particolare riferimento all'influenza che su di esse hanno le condizioni meteorologiche incontrate dai migratori nell'ultimo tratto di migrazione precedente la loro cattura.

Sulle stesse specie è infine stata indagata la strategia ottimale di migrazione prendendo in considerazione i dati sulle riserve energetiche dei migratori catturati e cercando di individuare se la strategia ottimale di migrazione rispondesse ad un processo di ottimizzazione basato sulla minimizzazione del tempo di migrazione, del dispendio energetico oppure dei rischi di predazione.

Uno degli aspetti più interessanti che riguardano il fenomeno della migrazione è quello dei cambiamenti fenologici che stanno occorrendo in numerose specie: in parte questi cambiamenti sono stati associati ai cambiamenti climatici, con particolare riferimento all'innalzamento delle temperature. Nell'ambito di un lavoro di tesi è stata verificata l'eventuale esistenza di cambiamenti nei tempi di migrazione per alcune specie di Passeriformi confrontando due set di dati provenienti da progetti coordinati di inanellamento in area alpina: il Progetto Alpi (dati raccolti dal 1997-2004) e l'Osservatorio Ornitologico del Garda (1929-1940) coordinato dal Dottor Duse, medico ed ornitologo cui è stato intitolato l'Osservatorio di Passo Spino.

Nel corso del 2010 è stata intrapresa una ricerca specifica finalizzata all'individuazione su base genetica degli areali di provenienza dei migratori in transito attraverso il Passo di Spino. Per tale attività sono state individuate quattro specie target tra le maggiormente catturate nell'area di studio, ovvero Pettiroso, Tordo bottaccio, Fringuello e Lucherino. Questo pool di specie è eterogeneo per tipologia di migrazione e tratti ecologici. Per un determinato numero di individui e per due stagioni autunnali (2010 e 2011) sono stati raccolti campioni biologici da sottoporre a successive analisi genetiche del DNA mitocondriale ed, eventualmente, nucleare, grazie alla gentile collaborazione del laboratorio di genetica dell'ISPRA, con sede a Ozzano dell'Emilia (BO), che metterà a disposizione strutture e competenze, avvalendosi della collaborazione di un dottorando dell'Università degli Studi di Milano e di una tesista in Scienze Naturali dell'Università degli Studi di Bologna.

I campioni raccolti saranno analizzati e comparati con campioni di riferimento di individui nidificanti in diverse aree dell'Europa continentale, cercando di ricostruire la provenienza dei migratori catturati ed, eventualmente, la fenologia delle diverse popolazioni individuate. Verranno inoltre studiate la variabilità genetica intraspecifica delle specie in transito sul territorio regionale e le relative pressioni adattative ed evolutive, allo scopo di spiegare il pattern genetico che verrà rilevato per ciascuna specie.

Per molti degli individui di cui sono stati raccolti campioni biologici sono inoltre stati effettuati rilievi biometrici supplementari al fine di confrontare meglio la variabilità molecolare con quella morfologica.

FORMAZIONE E CONFRONTI TRA ESPERIENZE

Gran parte delle analisi di approfondimento sono confluite in lavori di tesi condotti da studenti provenienti dagli atenei di Milano, Milano Bicocca e Pavia (corsi di laurea in scienze naturali, scienze biologiche, scienze e tecnologie per l'ambiente). Dal 2000 ad oggi sono stati portati a termine una quindicina di lavori di laurea.

Molta importanza viene data dal gruppo di lavoro che coordina l'attività della stazione al continuo aggiornamento degli operatori che viene realizzato anche attraverso il continuo confronto con

inanelatori ed ornitologi che vengono ospitati presso l'Osservatorio di Passo Spino. Nel corso degli anni sono transitati da Passo Spino decine di inanellatori italiani e numerosi inanellatori e ornitologi stranieri provenienti da Danimarca, Kenya, Paesi Bassi, Regno Unito, Stati Uniti d'America, Spagna, Svizzera.

PUBBLICAZIONI

- Fornasari L., de Carli E., Cucé L., Vigorita V. 2003 - Studio della fenologia della migrazione autunnale nella Stazione Ornitologica del Passo di Spino (Alto Garda BS). Riv. ital. Orn. 72: 161-183.
- Fornasari L., Bonazzi P., de Carli E., Magnani A., Cucè L., Vigorita V., 2003. L'Osservatorio Ornitologico Regionale "Antonio Duse" di Passo di Spino – Regione Lombardia – Ente Regionale per i Servizi all'Agricoltura e alle Foreste.
- Calvi, G., Bonazzi, P., Vigorita, V., Cucè, Fornasari, L. 2009. Confronto ed integrazione di due metodi per lo studio della migrazione: conteggio ed inanellamento dei Passeriformi migratori in un Passo delle Prealpi lombarde. Alula 16(1-2): 72-74.
- Calvi G., Bonazzi P., Tonetti J., Fornasari L., Vigorita V., Cucè L., Nastasio P., 2012. L'Osservatorio Ornitologico Regionale "Antonio Duse" del Passo di Spino. Tredici anni di studio della migrazione (2000-2012). Regione Lombardia – Ente Regionale per i Servizi all'Agricoltura e alle Foreste. In stampa.

COMUNICAZIONI A CONVEGNI

- Calvi G., Bonazzi P., Tonetti J., Fornasari L., Vigorita V., Cucè L., Nastasio P., Vitulano S. Monitoraggio della migrazione post-riproduttiva in area alpina: inanellamento ma non solo – 12 anni di attività presso l'Osservatorio Ornitologico Regionale del Passo di Spino. XI Convegno Nazionale degli Inanellatori Italiani - Gaeta (LT) 24-26 febbraio 2012.

L'attività a Capannelle

A cura di Fabrizio Usubelli

CAPANNELLE ONLUS nasce ufficialmente nel 2006, ma prima di allora l'attività di inanellamento era già iniziata dalla volontà di un gruppo di appassionati ornitologi e inanellatori.

Dopo aver sperimentato diverse stazioni lungo il fiume Serio, nel '99 si decide di concentrare l'attività presso la stazione di Capannelle e di aderire al Progetto Alpi, progetto attivato nel 1997 dall'ISPRA (ex INFS) quale programma di ricerca pluriennale che ha come obiettivo la descrizione della migrazione postriproduttiva attraverso il settore italiano della catena alpina.

Attualmente l'Associazione coordina l'attività di inanellamento non solo presso la stazione di Capannelle, bensì in tutta la pianura Bergamasca, con catture presso colonie nidificanti di Topini e Gruccioni lungo le sponde del fiume Serio; catture di Ardeidi (Nitticore, Aironi cenerini, Aironi bianco maggiore) e Gabbiano comune (di cui un individuo ricatturato in Lituania!), presso allevamenti ittici; inanellamento di Rondoni presso torri rondonaie nei comuni di Boltiere e Brembate; catture presso l'Oasi WWF "Renova Park" di Pontirolo e presso il "Parco del Roccolo" di Treviglio; inanellamento di pulli in cassette nido (Assiolo, cinciallegra, cinciarella ecc.).

Il tutto è reso possibile grazie al contributo dei numerosi soci di Capannelle Onlus, inanellatori e collaboratori.

Ad oggi il data-base che raccoglie i dati dell'Associazione è costituito da 61.129 catture (pulli esclusi), delle quali 51.369 nella sola stazione di Capannelle e il numero di specie inanellate ammonta a 124, (110 a Capannelle). Si segnalano le due rarità inanellate presso la stazione: Codazzurro, il 25/10/2003 e Lui boreale, il 22/10/2012.



Oltre all'inanellamento a scopo scientifico, presso la Stazione si svolge Educazione Ambientale, rivolta ai ragazzi della scuola primaria e secondaria, con percorsi naturalistici e illustrazione dell'attività di inanellamento, con inquadramento dei fenomeni migratori e dell'importanza degli uccelli quali bioindicatori.

Durante la stagione invernale a Capannelle vengono predisposte mangiatoie con diverse tipologie alimentari, come fonte supplementare di risorse energetiche, attirando diversi passeriformi (Merlo, Pettiroso, Cinciarella, Cinciallegra, Capinera, Cesena, Tordo Bottaccio, Picchio rosso maggiore ecc.) e divenendo un luogo interessante per gli appassionati di fotografia naturalistica, essendo dotati di un capanno fotografico.



Pasturazioni invernali

La caratterizzazione ambientale dell'area in cui è inserita la Stazione, è contraddistinta da aree cespugliate e boschive alternate ad aree aperte (coltivi-prati), in prossimità dell'alveo fluviale; queste aree, prima dell'istituzione del Parco Regionale del Serio (1985) erano utilizzate per l'estrazione della ghiaia. La vegetazione attuale è frutto di una rinaturalizzazione spontanea e di piantumazioni effettuate come ripristino in seguito all'attività estrattiva. Il bosco è composto prevalentemente da Salice bianco, Pioppo nero, Betulla, Olmo, Ontano, Carpino e Robinia. Una specie invasiva che sta espandendosi e colonizzando preoccupantemente l'area, è l'Ailanto, specie alloctona originaria dell'Asia. La vegetazione arbustiva è quasi esclusivamente costituita da Budleja, che ha la tendenza a formare popolamenti monospecifici e pur essendo specie estranea al nostro patrimonio vegetazionale, ha valore ecologico essendo apprezzata da numerose specie di lepidotteri e altri insetti che costituiscono una risorsa trofica per alcuni uccelli ed inoltre viene a formare uno strato arbustivo fitto idoneo come riparo e sito di nidificazione per alcune specie di passeriformi; altre essenze arbustive sono Sambuco, Rosa canina, Rovo e Fitolacca. Nuove piantumazioni di siepi e singoli arbusti in aree aperte, ad opera dell'Associazione, hanno elevato il grado di biodiversità dell'area, inserendo essenze autoctone e baccifere, quali Biancospino, Viburno lantana, Viburno opulus, Corniolo, Ligustro, Evonimo europeo, Sanguinello ecc.

All'interno della Stazione sono stati creati due stagni di dimensione modesta, presso cui si riproducono la Rana verde, la Rana dalmatina, la Rana di lataste ed il Rospo smeraldino e per due stagioni riproduttive la Gallinella d'acqua ha nidificato con successo all'interno del piccolo canneto di uno dei due stagni.



50 Taccole a Capannelle

L'attività a Costa Perla

A cura di Giampiero Calvi

INANELLATORI E RESPONSABILI

Gianpiero Calvi (R), Lorenzo Fornasari (R), Paolo Bonazzi, Andrea Galimberti, Alessandro Mazzoleni, Mariella Nicastro, Francesco Ornaghi, Simone Tozzi.

ATTIVITÀ DI BASE

L'attività di base svolta presso l'Osservatorio Ornitologico Sperimentale di Costa Perla prevede la cattura e l'inanellamento dei migratori e la raccolta di dati biometrici e parametri fisiologici. Per le specie maggiormente catturate vengono prodotti annualmente:

- fenologia stagionale delle catture
- andamento del numero di catture nel periodo di studio
- andamento di alcuni parametri biometrici e fisiologici

PROGETTO "SEMINARE BIODIVERSITÀ: IL RUOLO DELL'AVIFAUNA MIGRATRICE NELL'IMPLEMENTAZIONE DELLA BIODIVERSITÀ DEL PARCO DEL MONTE BARRO"

Dal 2011 l'attività dell'Osservatorio Ornitologico si inserisce nell'ambito di un progetto di ricerca volto a valutare il ruolo dell'avifauna come agente di dispersione di semi di specie vegetali autoctone e alloctone. Il progetto è diretto a supportare, diversificare e connettere popolazioni ornitiche favorendo contestualmente la diffusione di specie vegetali autoctone veicolate dalle diverse specie di uccelli.

A tal fine sono in corso di effettuazione analisi della dieta delle specie ornitiche in transito e sosta attraverso approcci biomolecolari e valutazioni fisiologiche per stimare vitalità-germinabilità dei semi. Il confronto genetico con popolazioni vegetali diffuse in aree limitrofe permetterà di stimare la connettività ecologica del parco con tali zone, validando quindi la funzionalità dei corridoi e pianificando linee guida per interventi di potenziamento degli stessi. Scopo generale è l'incremento della biodiversità vegetale e ornitica del Parco Monte Barro e lo sviluppo di un modello operativo esportabile ad altre aree protette.

Questo progetto, cofinanziato da Fondazione Cariplo, è stato promosso dal Consorzio Parco Regionale del Monte Barro in collaborazione con l'Associazione Faunaviva e con ZooPlantLab - Dipartimento di Biotecnologie e Bioscienze dell'università di Milano-Bicocca.

ATTIVITÀ DI APPROFONDIMENTO

Nel 2011, grazie ad una collaborazione con il Laboratorio di Genetica dell'ISPRA e, più recentemente, con gli atenei di Milano e di Bologna è stata intrapresa una ricerca specifica su due specie target, Pettiroso e Tordo bottaccio, finalizzata all'individuazione su base genetica degli areali di provenienza dei migratori in transito presso il Monte Barro, e al tempo stesso al confronto con quelli in transito presso la stazione di Passo di Spino, sito dislocato sulla stessa direttrice migratoria per quanto riguarda il settore centro-orientale alpino. Verrà inoltre analizzata la variabilità intraspecifica e l'eventuale differenziazione dei tempi di migrazione in base alle caratteristiche genetiche delle due specie target.

Attività di inanellamento al Colle Vaccera (Angrogna – Pramollo TO)

di SERGIO FASANO

Per il sesto anno consecutivo, dal 1 al 30 ottobre, nell'ambito del Progetto Alpi, coordinato dal Centro Nazionale di Inanellamento dell'ISPRA e dal Museo delle Scienze di Trento, il GPSO ha attivato la stazione di inanellamento a scopo scientifico del Colle Vaccera (Angrogna - Pramollo, Torino).

Anche in questa occasione, vista la nutrita partecipazione di inanellatori e collaboratori alle attività della stazione, l'iniziativa ha riscontrato un discreto successo nel mondo ornitologico regionale e non. In particolare sono intervenuti 43 tra inanellatori e collaboratori, che hanno reso possibile l'attivazione della stazione e il suo funzionamento al pieno delle potenzialità; ad essi va il nostro più caloroso ringraziamento.

I risultati ottenuti quest'anno si collocano leggermente sopra la media della stazione. Complessivamente nel 2012 abbiamo contattato 71 specie di uccelli, 46 delle quali sono state catturate, per un totale di 1.832 individui inanellati. La specie più abbondante è risultata la Cincia mora (800 inanellamenti), seguita da Fringuello (234), Regolo (138), Tordo bottaccio (110) e Peppola (100); non sono comunque mancate le catture interessanti, come ad esempio quelle di Nocciolaia (30 individui!), di Picchio nero e di Venturone alpino.

La Stazione è stata inoltre meta di visite guidate, durante le quali si sono illustrate le diverse fasi dell'inanellamento a scopo scientifico.



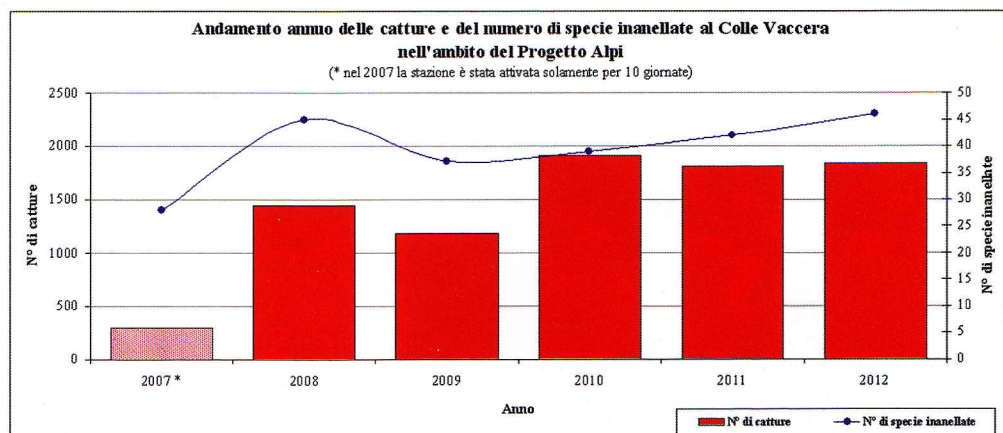
Photo S. Fasano

Cincia Mora, con 800 individui inanellati nel 2012, è risultata la specie più catturata



Photo M. Pavia

Eccezionali le 30 catture di Nocciolaia effettuate quest'anno; al 2011 in Piemonte erano stati inanellati in totale 25 individui



Andamento delle catture e del numero di specie inanellate alla Stazione del Colle Vaccera negli anni 2007-2012.



Gruppo Piemontese Studi Ornitologici "F. A. Bonelli" - ONLUS

MUSEO CIVICO DI STORIA NATURALE

Via S. Francesco di Sales, 188, 10022 Carmagnola (TO)

c.f. 94037970012

e-mail: gpsso.posta@gmail.com - <http://www.gpsso.it>

Carmagnola, 20 novembre 2012

Cari soci, cari amici,

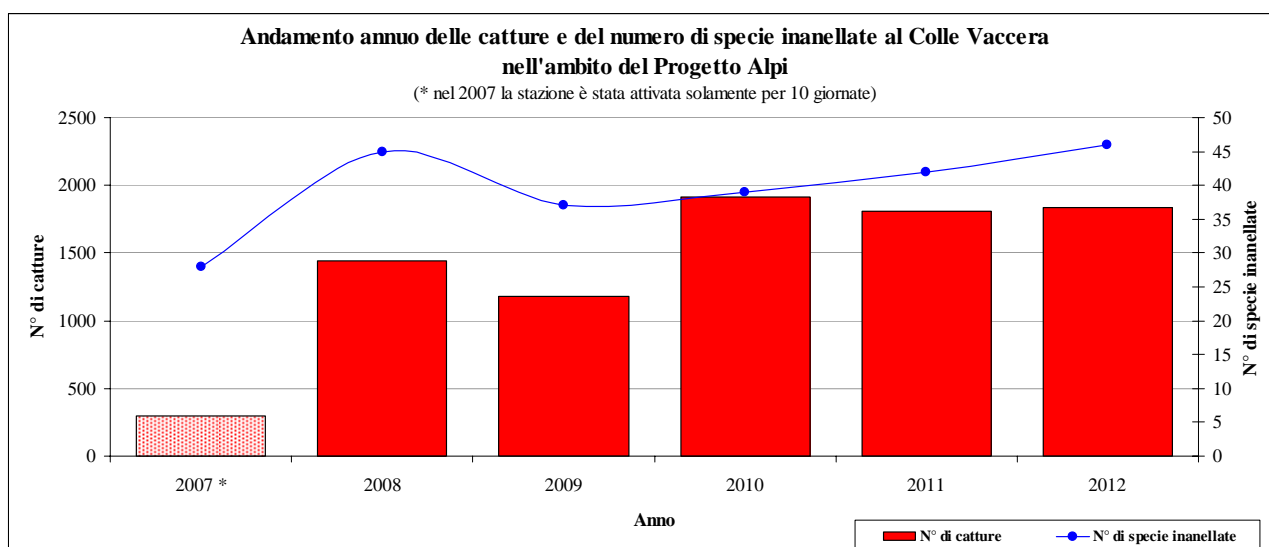
per il sesto anno consecutivo, dal 1 al 30 ottobre, nell'ambito del Progetto Alpi, coordinato dal Centro Nazionale di Inanellamento dell'ISPRA e dal Museo delle Scienze di Trento, il GPSO ha attivato la stazione di inanellamento a scopo scientifico del Colle Vaccera (Angrogna, Torino).

Anche in questa occasione, vista la nutrita partecipazione di inanellatori e collaboratori alle attività della stazione, l'iniziativa ha riscontrato un discreto successo nel mondo ornitologico regionale e non. In particolare sono intervenuti 43 tra inanellatori e collaboratori, a cui va il nostro più caloroso ringraziamento, e che hanno reso possibile attivare la stazione e farla funzionare al pieno delle sue potenzialità. Un grazie quindi a: G. Assandri, L. Bajno, G. Baracco, D. Barolin, S. Blasutta, G. Boano, E. Borgo, C. Bressa, E. Caprio, B. Castelli, E. Castelli, S. Coda, S. Falchero, S. Fasano, G. Fiorillo, A. Fogliato, D. Fogliato, G. Fogliato, B. Frache, E. Garino, M. Germinetti, I. Giacometti, G. Masoero, C. Metti, A. Mori, P. Natale, E. Nicosia, C. Orlandi, M. Orlandi, M. Pavia, I. Pellegrino, N. Putzu, M. Rastelli, S. Rastelli, A. Rebecchi, G. Ribetto, D. Rosselli, G. Roux Poignant, G. Soldato, A. Tamietti, G. Teppa, O. Toso, N. Vinals.

Un particolare ringraziamento anche agli Enti che hanno appoggiato l'iniziativa con l'invio di personale e a Paola Oddono, proprietaria del Rifugio Vaccera, per la sua disponibilità.

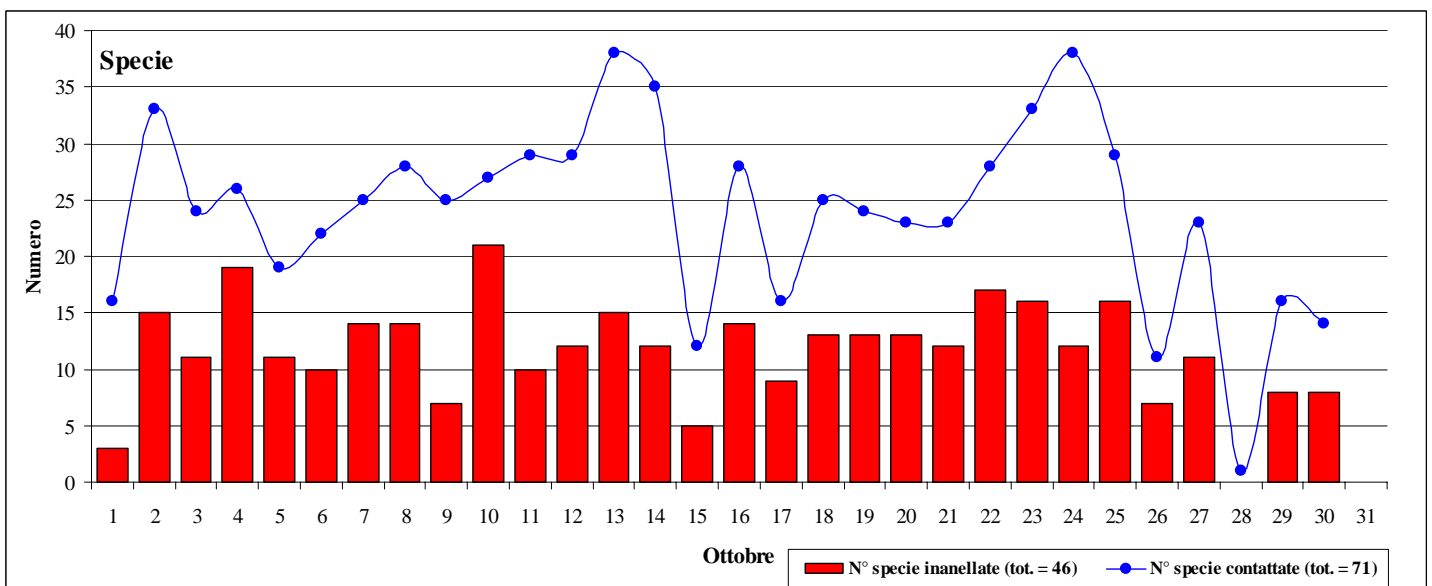
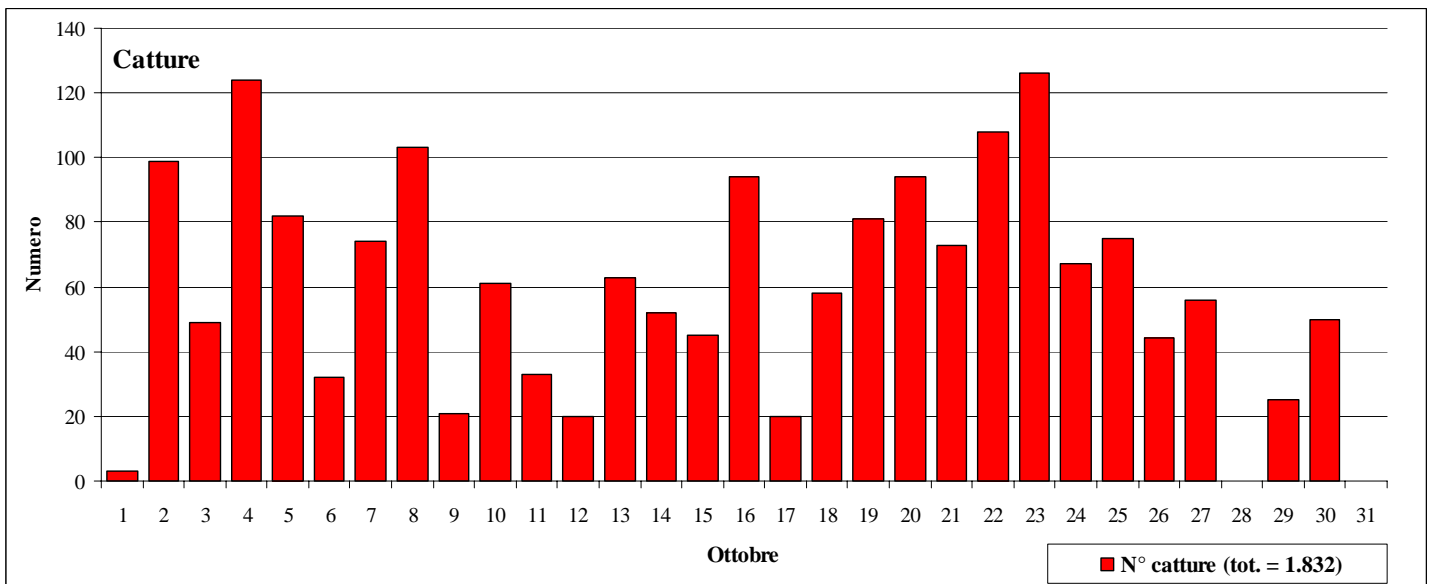
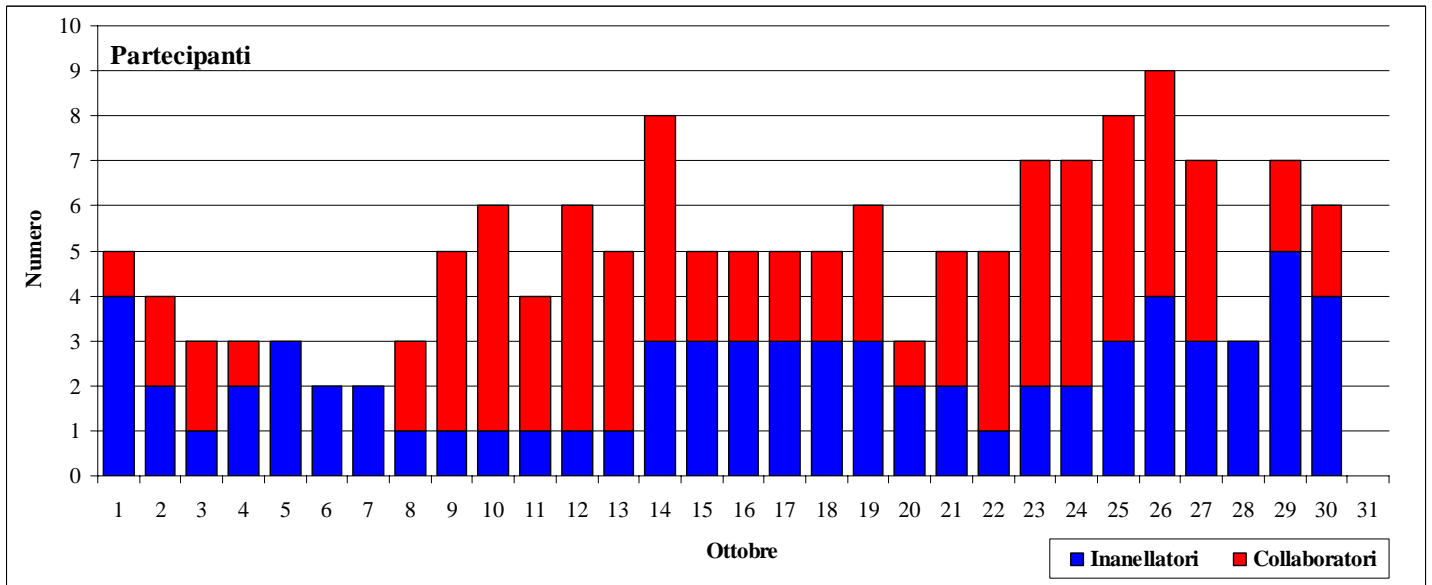
Di seguito alleghiamo un semplice riassunto dei risultati ottenuti nel 2012. Complessivamente sono state contattate 71 specie di uccelli, 46 delle quali sono state catturate per un totale di 1.832 individui inanellati. La specie più abbondante quest'anno è risultata la Cincia mora (800 inanellamenti), ma non sono mancate le catture interessanti, come ad esempio i 30 individui di Nocciolaia e quelle di Picchio nero e Venturone alpino.

Il Direttivo.



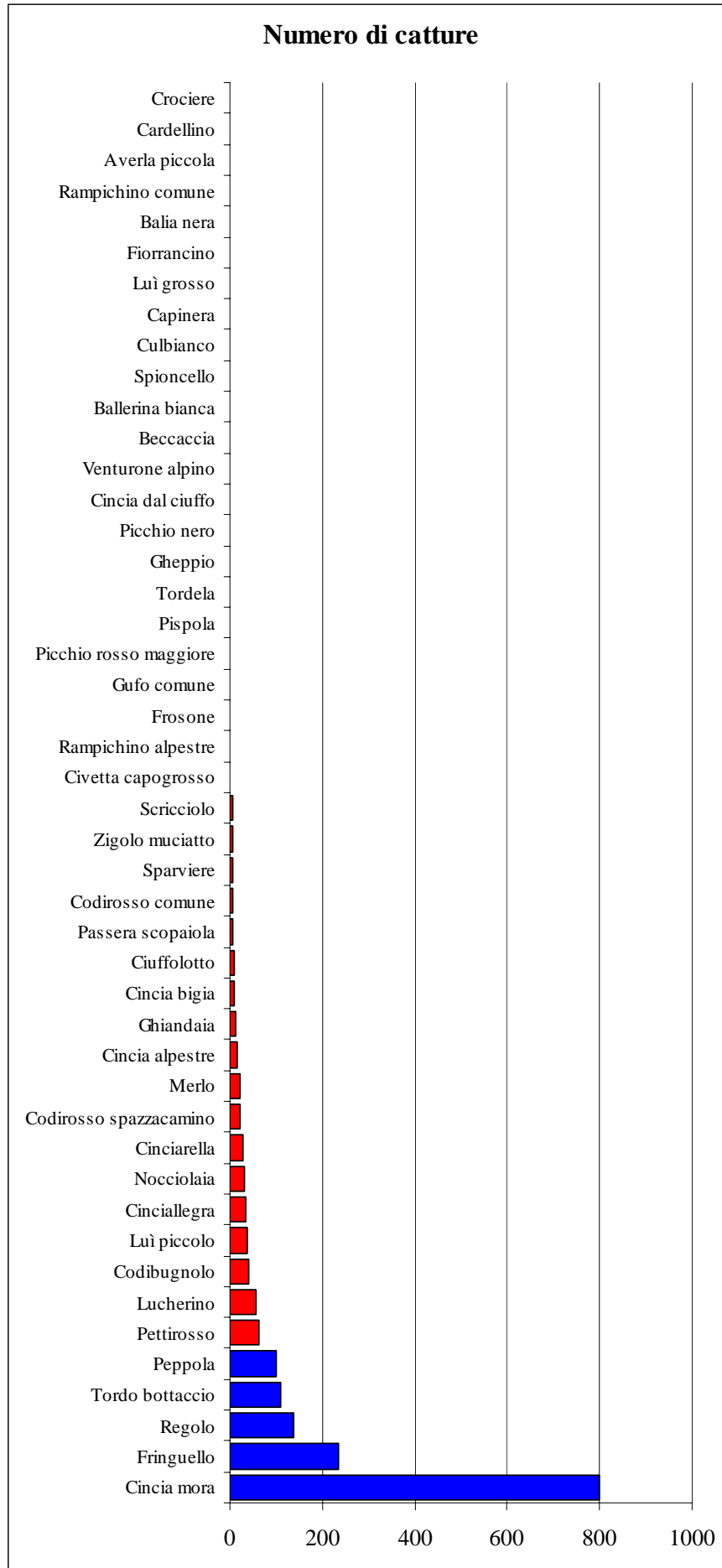


Stazione di inanellamento 'Colle Vaccera' - Risultati preliminari anno 2012





Stazione di inanellamento 'Colle Vaccera' - Risultati preliminari anno 2012





Stazione di inanellamento 'Colle Vaccera' - Risultati preliminari anno 2012



Specie contattate.

| | | | |
|------------------------|--------------------------------|---------------------|--------------------------------------|
| Fagiano di monte | <i>Tetrao tetrix</i> | Tordela | <i>Turdus viscivorus</i> |
| Falco di palude | <i>Circus aeruginosus</i> | Capinera | <i>Sylvia atricapilla</i> |
| Albanella reale | <i>Circus cyaneus</i> | Lù piccolo | <i>Phylloscopus collybita</i> |
| Sparviere | <i>Accipiter nisus</i> | Lù grosso | <i>Phylloscopus trochilus</i> |
| Poiana | <i>Buteo buteo</i> | Regolo | <i>Regulus regulus</i> |
| Gheppio | <i>Falco tinnunculus</i> | Fiorrancino | <i>Regulus ignicapilla</i> |
| Beccaccia | <i>Scolopax rusticola</i> | Balia nera | <i>Ficedula hypoleuca</i> |
| Colombaccio | <i>Columba palumbus</i> | Codibugnolo | <i>Aegithalos caudatus</i> |
| Allocco | <i>Strix aluco</i> | Cinciarella | <i>Cyanistes caeruleus</i> |
| Gufo comune | <i>Asio otus</i> | Cinciallegra | <i>Parus major</i> |
| Civetta capogrosso | <i>Aegolius funereus</i> | Cincia dal ciuffo | <i>Lophophanes cristatus</i> |
| Picchio verde | <i>Picus viridis</i> | Cincia mora | <i>Periparus ater</i> |
| Picchio nero | <i>Dryocopus martius</i> | Cincia alpestre | <i>Poecile montanus</i> |
| Picchio rosso maggiore | <i>Dendrocopos major</i> | Cincia bigia | <i>Poecile palustris</i> |
| Tottavilla | <i>Lullula arborea</i> | Picchio muraiolo | <i>Tichodroma muraria</i> |
| Allodola | <i>Alauda arvensis</i> | Rampichino alpestre | <i>Certhia familiaris</i> |
| Rondine montana | <i>Ptyonoprogne rupestris</i> | Rampichino comune | <i>Certhia brachydactyla</i> |
| Rondine | <i>Hirundo rustica</i> | Averla piccola | <i>Lanius collurio</i> |
| Balestruccio | <i>Delichon urbicum</i> | Ghiandaia | <i>Garrulus glandarius</i> |
| Prispolone | <i>Anthus trivialis</i> | Gazza | <i>Pica pica</i> |
| Pispola | <i>Anthus pratensis</i> | Nocciolaia | <i>Nucifraga caryocatactes</i> |
| Spioncello | <i>Anthus spinoletta</i> | Cornacchia nera | <i>Corvus corone</i> |
| Ballerina gialla | <i>Motacilla cinerea</i> | Corvo imperiale | <i>Corvus corax</i> |
| Ballerina bianca | <i>Motacilla alba</i> | Fringuello | <i>Fringilla coelebs</i> |
| Scricciolo | <i>Troglodytes troglodytes</i> | Peppola | <i>Fringilla montifringilla</i> |
| Passera scopaiola | <i>Prunella modularis</i> | Verzellino | <i>Serinus serinus</i> |
| Pettirosso | <i>Erithacus rubecula</i> | Verdone | <i>Carduelis chloris</i> |
| Codiroso spazzacamino | <i>Phoenicurus ochruros</i> | Cardellino | <i>Carduelis carduelis</i> |
| Codiroso comune | <i>Phoenicurus phoenicurus</i> | Venturone alpino | <i>Carduelis citrinella</i> |
| Culbianco | <i>Oenanthe oenanthe</i> | Lucherino | <i>Carduelis spinus</i> |
| Merlo | <i>Turdus merula</i> | Fanello | <i>Carduelis cannabina</i> |
| Cesena | <i>Turdus pilaris</i> | Organetto | <i>Carduelis flammea</i> |
| Tordo bottaccio | <i>Turdus philomelos</i> | Crociera | <i>Loxia curvirostra</i> |
| Tordo sassello | <i>Turdus iliacus</i> | Ciuffolotto | <i>Pyrrhula pyrrhula</i> |
| | | Frosone | <i>Coccothraustes coccothraustes</i> |
| | | Zigolo giallo | <i>Emberiza citrinella</i> |
| | | Zigolo muciatto | <i>Emberiza cia</i> |