

△△△ **PROGETTO ALPI** △△△

*La migrazione postriproduttiva attraverso le Alpi italiane*

**Resoconto sull'attività di campo – 2013**

*Incontro annuale 6.6.2014 - Istituto Superiore per la Protezione e la Ricerca Ambientale  
(Ozzano Emilia - BO)*



***Istituto Superiore per la Protezione e la Ricerca Ambientale -  
Centro Nazionale di Inanellamento***

***Museo delle Scienze di Trento - Sezione di Zoologia dei Vertebrati***



# ▲▲▲ **PROGETTO ALPI** ▲▲▲

*La migrazione postriproduttiva attraverso le Alpi italiane*

## **Resoconto sull'attività - 2013**

*Incontro annuale 6.6.2014 – Istituto Superiore per la Protezione e la Ricerca Ambientale  
(Ozzano Emilia - BO)*

### **A cura di**

Sezione Zoologia dei Vertebrati (Museo delle Scienze, Trento) e referenti delle Stazioni del Progetto Alpi

### **Coordinamento Progetto**

Paolo Pedrini & Fernando Spina

### **Referenti di Stazione**

Andrea Favaretto (Pizzoc); Iacun Prugger (Passo Gardena); Stefano Noselli, Francesca Rossi, Paolo Pedrini (Passo Brocon); Michele Segata, Paolo Pedrini (San Mauro); Paolo Pedrini (Bocca di Caset); Gianpiero Calvi (Passo di Spino); Maffeo Schiavi (La Passata); Fabrizio Usubelli (Capannelle); Rinaldo Riva (Bocchetta di Chiaro); Gianpiero Calvi (Costa Perla); Marco Bandini (Isolino); Sergio Fasano, Marco Pavia, Domenico Rosselli, Alberto Tamietti (Colle Vaccera)

### **Segreteria del Progetto Alpi**

Hanno collaborato: A. Franzoi, A. Iemma, P. Pedrini, F. Rizzolli, F. Rossi, S. Tenan

email: [progetto.alpi@mtsn.tn.it](mailto:progetto.alpi@mtsn.tn.it)

### **Disegno**

Osvaldo Negra

***Istituto Superiore per la Protezione e la Ricerca Ambientale -  
Centro Nazionale di Inanellamento***

***Museo delle Scienze di Trento - Sezione di Zoologia dei Vertebrati***



## **Presentazione**

*Le barriere ecologiche rappresentano componenti rilevanti delle rotte di migrazione in quanto il loro superamento richiede, da parte dei migratori, prestazioni fisiche energeticamente rilevanti ed impegnative fasi di orientamento e navigazione.*

*Grandi numeri di migratori appartenenti a molte specie e spesso provenienti da aree geografiche vaste si trovano coinvolti nell'attraversamento delle barriere. Reti di stazioni di inanellamento quali quella rappresentata, ormai da ben 17 anni, dal nostro Progetto Alpi, consentono di monitorare questi complessi movimenti di massa grazie al coinvolgimento di tanti volontari preparati e motivati.*

*La possibilità di marcaggio di elevati numeri di soggetti, consentita solamente dalla tecnica dell'inanellamento, permette di collegare, per tramite di successive segnalazioni di questi migratori, aree geografiche diverse che costituiscono il complesso delle rotte di migrazione seguite dagli uccelli.*

*In modo sempre crescente il concetto di connettività tra siti, habitat e Paesi diversi rappresenta la base di politiche e strategie di conservazione legati alle specie migratrici e certamente non solo agli uccelli.*

*Il vastissimo insieme dei dati di inanellamento e di ricattura prodotto dal Progetto Alpi rappresenta, al riguardo, un esempio di assoluto rilievo anche a livello internazionale. Le attività di monitoraggio su vasta scala geografica e temporale che il progetto realizza stanno mostrando in modo progressivamente più dettagliato e solido quanto il massiccio alpino rappresenti una barriera che viene raggiunta ed attraversata da uccelli provenienti da un vastissimo bacino geografico e geopolitico. Da qui la rilevanza del progetto, efficacemente coordinato grazie al sostegno indispensabile del Muse di Trento, quale fonte di informazioni scientifiche indispensabili per comprendere come meglio rendere efficiente, a fini di conservazione dell'avifauna europea, l'implementazione delle norme ambientali esistenti a livello comunitario ed internazionale.*

*Il ruolo indispensabile che gli inanellatori rivestono per la realizzazione di questa rete di monitoraggio rappresenta l'altro aspetto di grande rilevanza che caratterizza questa nostra iniziativa comune. Il monitoraggio a lungo termine e vasta scala può, infatti, solo realizzarsi attraverso il coinvolgimento dei cittadini, e la citizens' science è, per questa ragione, un'altra componente di profilo crescente nel cercare di porre in atto politiche internazionali di conservazione.*

*E' quindi con la tradizionale soddisfazione profonda che ci troviamo oggi a discutere dei risultati ottenuti nella trascorsa stagione 2013. Anche in questo caso, oltre 120 specie campionate e più di 20.000 soggetti esaminati e marcati portano ad una banca dati del Progetto Alpi di ben 454.616 soggetti. Questo imponente contenuto di informazioni scientifiche sarà oggetto delle nostre riflessioni sulle crescenti potenzialità di analisi, stante anche la crescente base storica di raccolta. Per questa opportunità che ci viene offerta di contribuire fattivamente alla conservazione dell'avifauna italiana ed europea, sulla base di una solida comprensione delle problematiche e delle esigenze che caratterizzano la migrazione post-riproduttiva attraverso il massiccio alpino, ringraziamo tutti i singoli partecipanti alle attività, tutte le diverse Amministrazioni che concretamente sostengono le campagne di inanellamento nonché, e non è mai abbastanza, i colleghi ed amici del Muse di Trento!*

*Fernando Spina*  
ISPRA, Centro Nazionale di Inanellamento Italiano



## Introduzione

Il *Progetto Alpi* è un programma di monitoraggio della migrazione e di ricerca avviato nel lontano 1997 e coordinato dal Centro Italiano di Inanellamento dell'ISPRA e dal Museo delle Scienze, ideato con l'obiettivo di indagare la migrazione tardo estiva e autunnale degli Uccelli attraverso il settore italiano della Catena alpina.

Dal 1997 al 2008 vi hanno partecipato 37 stazioni di inanellamento distribuite su tutto l'arco alpino, 20 delle quali per più anni di seguito. Le stazioni, di diversa tipologia (di valico, di versante, di fondovalle), hanno operato con metodi di cattura passiva, mediante l'utilizzo di *mist-net* e in forma standardizzata (cfr. Manuale di Campo). Dal 2009 il Progetto si qualifica per una copertura completa del periodo migratori in esame grazie alle nove stazioni che hanno operato in maniera continuativa (da 30 a oltre 60 giornate/stazione), almeno per il periodo del transito degli intrapaleartici, gruppo target di migratori (cfr. Sintesi del Progetto).

Il presente resoconto è stato redatto per l'annuale incontro di programmazione tenutosi presso l'ISPRA di Ozzano Emilia (BO) il 6 giugno 2014. Quale documento di lavoro è pertanto da ritenersi suscettibile di variazioni e integrazione anche in seguito ad eventuali segnalazioni e aggiornamenti che emergeranno dall'incontro.

Il report si suddivide in una prima parte che riassume la storia del Progetto; segue la rendicontazione dell'attività svolta nel 2013 a livello di singole Stazioni e di Segreteria e di analisi della banca dati. Nelle schede dedicate alle stazioni sono contenute informazioni di dettaglio relativamente a chi ha partecipato, allo sforzo, alle specie e al numero di uccelli inanellati.

Per i metodi si rimanda al citato Manuale di campo (ultimo aggiornato al 2010) scaricabile, assieme ai risultati pregressi, in pdf dal sito ufficiale degli inanellatori italiani ([www.gruccione.it](http://www.gruccione.it)); dove a partire da agosto sarà disponibile la versione finale del presente documento.

## SINTESI DELLE FINALITÀ DEL PROGETTO

Il Progetto è rivolto agli inanellatori che operano sull'arco alpino italiano in stazioni di diversa tipologia (di valico, di versante, di fondovalle), mediante modalità di cattura passiva (senza l'ausilio di richiami acustici) e in maniera standardizzata, secondo il protocollo di Progetto generale (cfr. Manuale di Campo, [www.gruccione.it](http://www.gruccione.it)). Il Progetto ha preso ispirazione nella sua fase iniziale dalla Stazione Ornitologica di Sempach, Col de Bretholet, primo esempio di valico montano dedicato al monitoraggio della migrazione in quota. Il Progetto viene sostenuto finanziariamente per gli aspetti di Segreteria e di analisi dati dal Museo delle Scienze, a livello di stazione dai diversi Enti e Amministrazioni regionali e provinciali, e dalle diverse Associazioni private dedite allo studio e conservazione dell'ornitofauna.

La fase iniziale del Progetto, avvenuta nel 1997 e 1998, è stata indirizzata all'individuazione e al collaudo delle stazioni potenzialmente idonee al monitoraggio della migrazione. Il numero delle stazioni partecipanti è variato negli anni, per l'adesione di nuove stazioni e l'abbandono di altre rivelatesi col tempo, per ragioni diverse, meno idonee.

Le stazioni che operano (o hanno partecipato) nel Progetto hanno come caratteristica essenziale quella di essere dei siti idonei alla cattura passiva e standardizzata degli uccelli. In genere si tratta di stazioni poste sui valichi montani, ove avviene un monitoraggio della migrazione attiva (diurna e notturna) e nei fondovalle, luoghi più significativi per campionare la sosta degli uccelli migratori. Al Progetto hanno anche aderito anche stazioni poste in pianura, in località prossime all'area pedemontana, col fine di fornire utili comparazioni e approfondimenti.

La prima fase di ricerca di campo di durata quinquennale (il 1997 è stato considerato anno sperimentale, quindi l'ultimo anno è stato il 2002) ha aiutato a descrivere e comprendere le modalità di transito e la composizione dei migratori. Una sintesi di questo periodo è riportata nel primo resoconto pubblicato in *Biologia e Conservazione della Fauna (Le Alpi quale barriera ecologica nel corso della migrazione postriproduttiva attraverso l'Europa: risultati generali della prima fase del Progetto Alpi (1997-2002)*, Pedrini *et al.* 2008, n. 116:1-335). I dati raccolti dal 2003 al 2008 sono stati analizzati per descrivere la fenologia, e avviare ulteriori analisi anche di dettaglio nell'ambito del dottorato di ricerca di Simone Tenan. I risultati sulla fenologia intrastagionale ed interannuale sono stati pubblicati nel 2012 con la pubblicazione curata dal Museo delle Scienze in collaborazione con ISPRA (Pedrini P., Tenan S. & Spina F. (a cura di) 2012 - *La migrazione postriproduttiva degli Uccelli attraverso le Alpi italiane. Fenologia ed andamenti*, Museo delle scienze pp. 109).

I risultati e lo stato di avanzamento del Progetto come i contributi e l'attività presso le diverse stazioni sono stati presentati in occasioni diverse, come i convegni nazionali di ornitologia o quelli dedicati agli inanellatori, l'ultimo dei quali a Gaeta nel febbraio 2012.



## **STORIA IN BREVE DEL PROGETTO ALPI**

### ***Obiettivi e attività 1997-2002***

In questa prima fase il Progetto perseguiva l'intento di descrivere la migrazione nei suoi aspetti diversi della fenologia e dell'ecologia oltre che quello di comprendere le diverse strategie adottate dai migratori per superare le Alpi durante il loro volo di trasferimento verso i quartieri invernali.

In particolare gli obiettivi di ricerca riguardavano:

- la fenologia della migrazione temporale, spaziale e altitudinale;
- la caratterizzazione delle condizioni fisiologiche dei migratori;
- l'origine biogeografica dei migratori (sulla base delle ricatture anche storiche).

A tale scopo sono state selezionate alcune specie bersaglio per valutarne più finemente il flusso migratorio e descriverne in dettaglio comportamenti e condizioni fisiologiche. Con la contemporaneità dell'attività di più stazioni distribuite sull'arco alpino, si è cercato di far chiarezza sulle modalità di attraversamento delle Alpi italiane, quali ad esempio:

- L'alternativa di deviare o attraversare l'arco alpino e le sue implicazioni specifiche e fisiologiche;
- l'influenza locale e regionale della situazione meteorologica;
- l'origine geografica dei migratori, indagata tramite l'analisi biometrica comparata e le ricatture;
- la fenologia, i tempi e la velocità di transito;
- l'aspetto energetico-fisiologico e la sua variabilità interspecifica e interindividuale;
- la fenomenologia della migrazione nella sua diversità geografica e stagionale.

### ***Obiettivi e attività 2003-2007***

Nel corso della riunione tenutasi a Verona nel 2003 (e anche nell'incontro del 2005) si era deciso di proseguire fino al raggiungimento del decimo anno di attività (2007, escludendo il primo anno, 1997, sperimentale): sono state concordate le linee generali di attività per un secondo periodo di monitoraggio, a completamento della prima fase di monitoraggio conclusasi con nel 2002. La prosecuzione del Progetto era stata sostenuta anche dall'idea di mantenere attiva la rete di rilevamento creatasi fra gli inanellatori e le stazioni partecipanti, con l'obiettivo di completare la copertura temporale del periodo migratorio sia a scala locale che alpina.

In sintesi era stato quindi concordato di:

1. coprire il periodo di monitoraggio dai primi di agosto alla fine di ottobre;
2. completare la copertura a livello di Progetto delle pentadi poco indagate;
3. completare la copertura (per quanto possibile) del periodo di monitoraggio a livello di stazione;

4. proseguire nell'attività di riordino, archiviazione e prima elaborazione dei dati.

Per quel periodo sono state definite quattro modalità di partecipazione al P.A.:

- 1) Stazioni che operano in modo continuativo**: per l'intero periodo da agosto a ottobre;
- 2) Stazioni che operano per periodi prolungati**: ad esempio stazioni che operano nel solo periodo di migrazione tardo estiva o migrazione autunnale;
- 3) Stazioni attive per periodi brevi** (pentadi o almeno due giornate per pentade): al fine di mantenere elevata la possibilità di un monitoraggio diffuso del territorio alpino tramite quelle stazioni che, non riuscendo a coprire periodi estesi, aderivano al progetto preferibilmente nelle pentadi concordate come prioritarie;
- 4) Nuove stazioni**: si tratta di stazioni che aderendo al protocollo di ricerca del Progetto Alpi e indagando la migrazione in nuove località, hanno consentito di dettagliare le conoscenze a livello di arco alpino in località non individuate nella prima fase, consentendo anche un'utile base di reciproco confronto dei risultati conseguiti.

## **IL PROGETTO ALPI QUALE PROSPETTIVA DI MONITORAGGIO A LUNGO TERMINE**

Dal 2008 la prosecuzione del Progetto ALPI è stata motivata dall'ambizioso proposito di monitorare sul lungo periodo la migrazione postriproduttiva attraverso le Alpi, ma in maniera continuativa.

Tra le motivazioni emerse a sostegno dell'idea, si ricorda:

- il valore scientifico dei monitoraggi a lungo termine al fine di raccogliere importanti dati utili, ad esempio, a valutare l'evolversi del fenomeno migratorio in relazione ai mutamenti climatici in atto, e per condurre analisi ed elaborazioni comparative (p.e. all'interno del P.A. o con altri progetti vedi p.e. Piccole Isole);
- l'importanza locale delle stazioni di inanellamento per lo studio, conservazione e divulgazione scientifica della migrazione;
- l'impiego dei dati nell'ambito della futura attuazione della Rete Natura 2000 (ZPS);
- l'importanza del P.A. quale occasione di coordinamento e contatto/confronto fra inanellatori che operano in ambito alpino;
- il valore nel complesso del Progetto quale rete di monitoraggio, unica a livello alpino per quanto riguarda la migrazione postriproduttiva;
- La necessità di avere un monitoraggio continuativo senza interruzione (monitoraggio pentadico) su un periodo stagionale lungo.

A tale scopo nel 2009 anche sulla base delle analisi condotte nel 2008, il Progetto ALPI è stato indirizzato al **monitoraggio della migrazione degli intrapaleartici**, in quanto componente di rilievo e maggiormente caratterizzante il transito attraverso le Alpi.

**Il periodo definito va dalla metà-fine di agosto a tutto ottobre** (e oltre dove possibile) al fine di coprire al meglio il transito di buona parte degli intrapaleartici. Le stazioni (di valico, versante, fondovalle, pianura) vi partecipano (seguendo i criteri generali del progetto) con impegni diversi, a seconda delle forze e delle disponibilità organizzative e finanziarie, aderendo ai seguenti standard di partecipazione:

- A) Stazioni che operano continuativamente (con risoluzione giornaliera) sul lungo periodo**, da metà-fine agosto a fine ottobre od oltre (ma non necessariamente) con l'intento di coprire l'intero periodo migratorio degli intrapaleartici;

**B) Stazioni che operano continuativamente (con risoluzione giornaliera) su un periodo più breve** indicativamente dal 23 settembre a fine ottobre (o oltre), per intercettare il transito di una serie di migratori intrapaleartici diurni (Fringillidi) e notturni (Turdidi).

**C) Stazioni che operano continuativamente (con risoluzione di pentade) sul lungo o breve periodo** (rispettivamente fra le pentadi 48-61 e 54-61) con almeno un giorno di attività per pentade. Il target di queste stazioni è il medesimo di quelle che operano in modalità A e B solo con una risoluzione temporale minore. Questo tipo di stazione raccolgono dati utili a comprendere la svolgersi migrazione a livello locale, ed altri aspetti ecologici (sosta) e anche con finalità gestionali e di conservazione di aree protette e Siti di importanza comunitaria.

**D) Nuove stazioni**, con finalità esplorative per valutare l'entità della migrazione a livello locale, questo grazie anche alla possibilità di poter disporre di eventuali confronti con la banca dati del Progetto.

L'intento è di **rafforzare la standardizzazione** dell'attività di campo e ottimizzare la copertura temporale (sia nella singola stagione sia nelle annate successive).

## ATTIVITÀ SVOLTA NEL 2013

### L'attività di inanellamento 2013

L'attività di monitoraggio ha garantito la copertura di gran parte del periodo di migrazione postriproduttiva degli intrapaleartici, con alcune stazioni che hanno prolungato oltre ottobre, e con altre di tipo A che hanno coperto l'intero periodo, dai primi di agosto a novembre.

Nel 2013 le stazioni partecipanti sono state in **totale dodici così suddivise:**

**Tipologia A** cinque stazioni per periodi continuativi: Isolino, Capannelle, La Passata, Passo di Spino, Bocca di Caset;

**Tipologia B** tre stazioni dedicate al periodo esclusivo degli intrapaleartici Colle Vaccera, Costa Perla e Passo del Brocon;

**Tipologia C** una stazione, San Mauro di Calavino

**Tipologia D** tre stazioni, Bocchetta di Chiaro, Passo Gardena e Pizzoc

Una sintesi dei risultati in termini di catture e la consueta descrizione dell'attività e partecipazione alle singole stazioni è riportata nella sezione "Stazioni in dettaglio".

Nel 2013 hanno partecipato 74 inanellatori e 167 collaboratori (tra aspiranti inanellatori, collaboratori incaricati e volontari, stagisti e studenti universitari, volontari di associazioni), entrambi valori consistenti che evidenziano la fedeltà al Progetto, in questa nuova fase di monitoraggio.

In alcune stazioni di tipo A la copertura è stata estesa nella fase della migrazione tardo-estiva (Isolino, Capannelle, la Passata che ha aperto le reti dai primi di agosto) mentre in altre è proseguita in modo continuativo oltre la pentade 61, nel mese di novembre (La Passata, Passo di Spino, Capannelle e Isolino).

### *Sintesi dell'attività*

Nel tabellone complessivo si riportano gli oltre 454.000 inanellamenti avvenuti nell'ormai lungo periodo di monitoraggio con un ammontare di 21.049 soggetti marcati nel 2013, appartenenti a **121 specie**. Dettagli sulle catture per pentadi si possono ritrovare nelle specifiche tabelle dedicate ad ogni stazione; tutte le stazioni hanno registrato un consistente calo delle catture rispetto alla media delle stagioni precedenti. La stagione dei transahariani è stata caratterizzata da un rilevante numero di catture di balia nera (n=2.253), di codiroso comune (n=346), di beccafico (n=269) e di lui grosso (n=219), così come alle basse quote (prevalentemente a Isolino) di cannaiola comune (n=616). Il periodo degli intrapaleartici è stato sostanzialmente caratterizzato da un buon transito solo di alcuni Fringillidi.

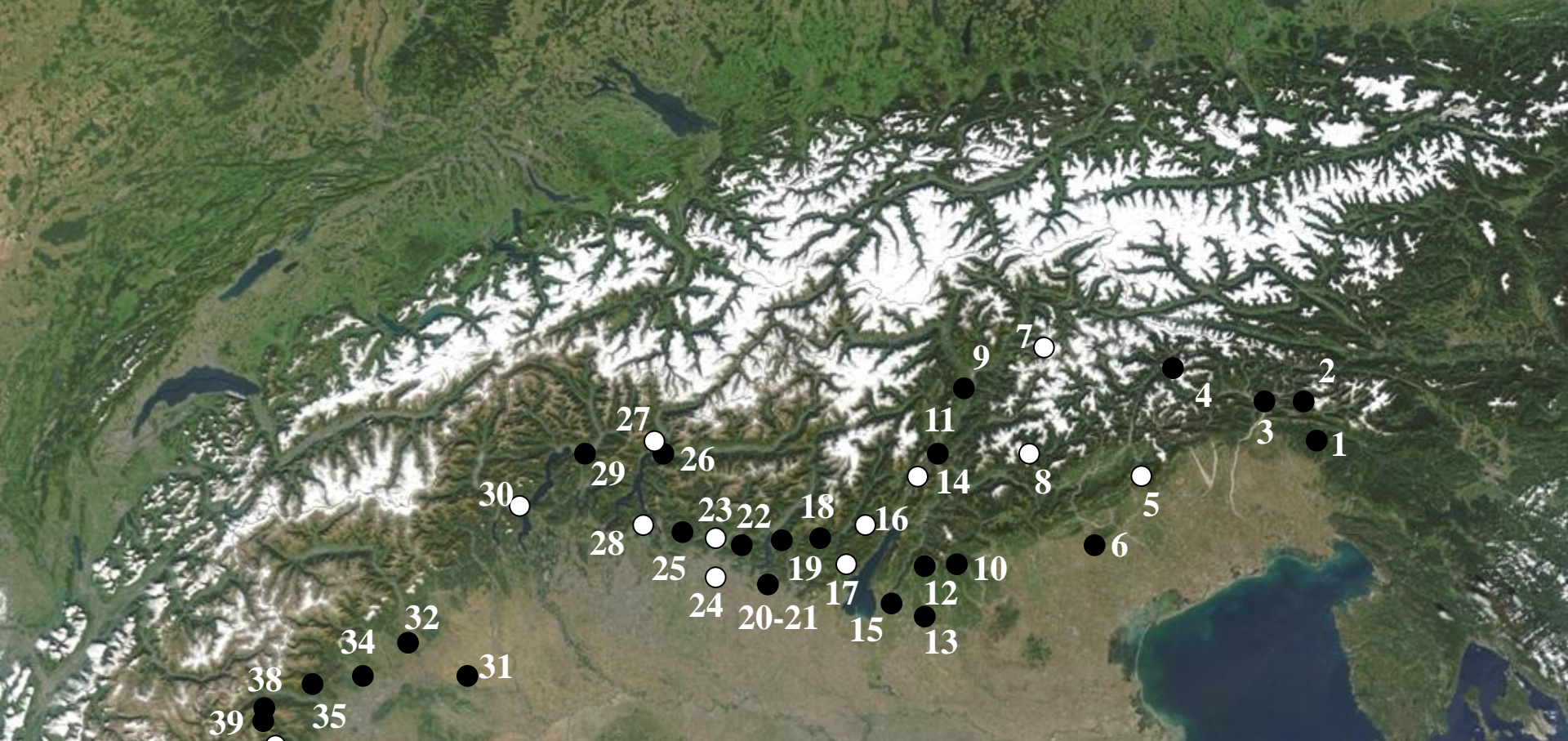
Oltre all'attività di inanellamento, il Progetto si articola in diverse iniziative che vengono promosse presso le singole stazioni, come la didattica e la divulgazione rivolta a visitatori e a scolaresche. Altre attività riguardano collaborazioni e ricerche con enti locali e nazionali che si occupano di conservazione degli Uccelli e dei rispettivi habitat, i risultati delle quali sono stati riportati in specifici report o pubblicazioni curate dai referenti. Le stazioni sono anche occasione di formazione, ospitando tesisti, stagisti, tecnici, operatori locali e numerosi aspiranti inanellatori.

### **Attività di segreteria**

Nel periodo primaverile si è provveduto alla raccolta dati pervenuti e al loro utilizzo per la stesura del presente report al fine di fornire il consueto preliminare quadro d'insieme dell'attività 2013.

## **DATI GENERALI**





**Stazioni del Progetto Alpi dal 1997 al 2013 (in bianco quelle attive nel 2013)**

- |                                    |                              |
|------------------------------------|------------------------------|
| 1. La Tesa - UD                    | 22. Colle Gallo- BG          |
| 2. Sella Carnizza - UD             | 23. La Passata - BG          |
| 3. Portis - UD                     | 24. Capannelle - BG          |
| 4. Casera Doana - BL               | 25. Roccolo Zois - BG        |
| 5. Pizzoc - TV                     | 26. Cascina Lodoletta - CO   |
| 6. Ciano Val di Buratto - TV       | 27. Bocchetta di Chiaro - SO |
| 7. Passo Gardena - BZ              | 28. Costa Perla - LC         |
| 8. Passo del Brocon - TN           | 29. Bolle di Magadino - CH   |
| 9. Lago di Caldaro - BZ            | 30. Isolino - VB             |
| 10. Passo del Mesole - VI          | 31. Palude San Genuario - VC |
| 11. Foci dell'Avisio - TN          | 32. Lago di Candia - TO      |
| 12. Malga Derocon - VR             | 33. Carmino - CN             |
| 13. Vajo Galina - VR               | 34. La Vedetta - TO          |
| 14. San Mauro - TN                 | 35. Colle del Lys - TO       |
| 15. Cà de la Pela - VR             | 36. Colle dell'Ortiga - CN   |
| 16. Bocca di Caset - TN            | 37. Colle Vaccera - TO       |
| 17. Passo di Spino - BS            | 38. Pracatinat - TO          |
| 18. Passo della Berga, Maniva - BS | 39. Balboutet - TO           |
| 19. Palazzina - BS                 | 40. Prati del Vallone - CN   |
| 20. Roccolo Campiani - BS          |                              |
| 21. Campiani Pedrina - BS          |                              |



## Attività delle stazioni nel 2013: periodo tardo-estivo

STAZIONE	Data																																																										
	30-lug	31-lug	1-ago	2-ago	3-ago	4-ago	5-ago	6-ago	7-ago	8-ago	9-ago	10-ago	11-ago	12-ago	13-ago	14-ago	15-ago	16-ago	17-ago	18-ago	19-ago	20-ago	21-ago	22-ago	23-ago	24-ago	25-ago	26-ago	27-ago	28-ago	29-ago	30-ago	31-ago	01-set	02-set	03-set	04-set	05-set	06-set	07-set	08-set	09-set	10-set	11-set	12-set	13-set	14-set	15-set	16-set	17-set	18-set	19-set	20-set	21-set	22-set	23-set	24-set	25-set	26-set
PENTADE	43				44				45				46				47				48				49				50				51				52				53				54														
Pizzoc																																																											
Passo Gardena																																																											
Passo del Brocon																																																											
La Passata																																																											
Bocca di Caset																																																											
Passo di Spino																																																											
San Mauro																																																											
Costa Perla																																																											
Bocchetta di Chiaro																																																											
Capannelle																																																											
Isolino																																																											
Colle Vaccera																																																											

 giornate coperte dal monitoraggio





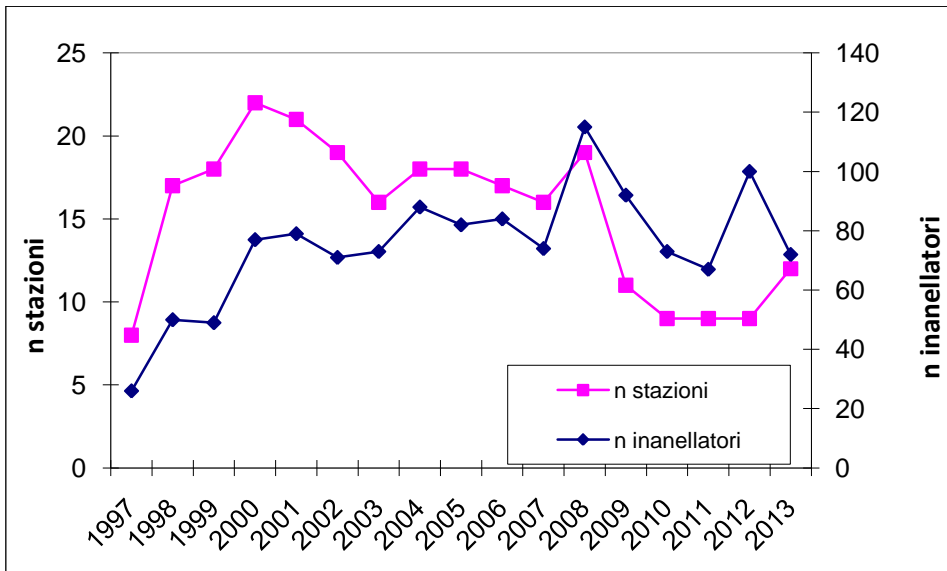


Grafico 1: numero di stazioni e inanellatori negli anni

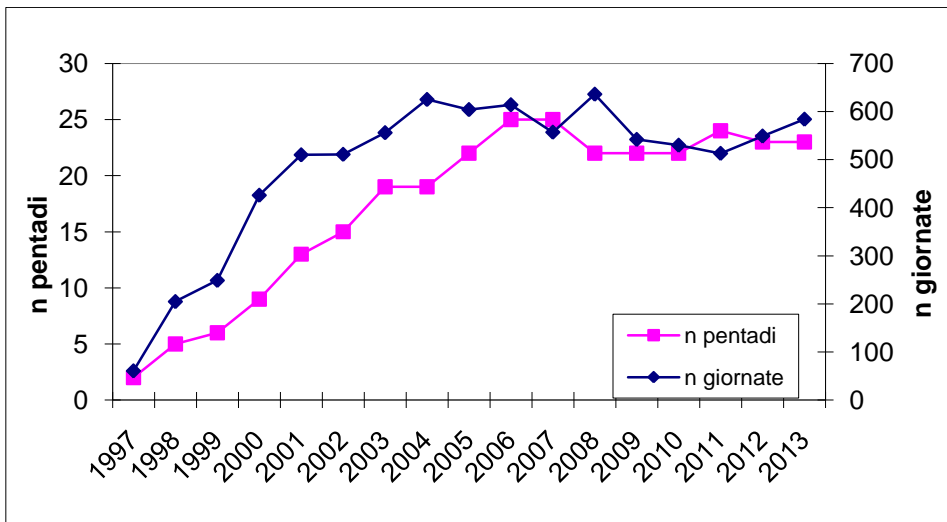


Grafico 2: numero di pentadi e giornate effettive di apertura degli impianti di cattura

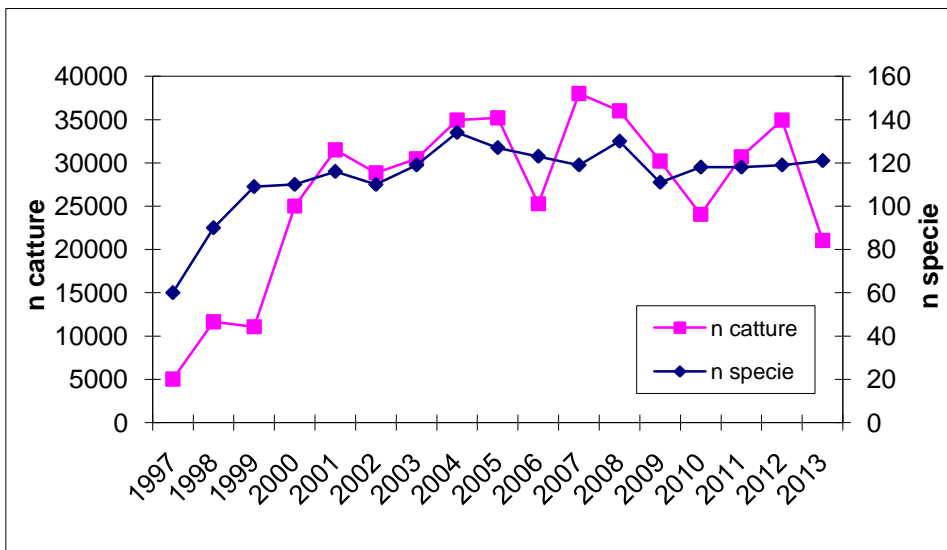


Grafico 3: numero di catture totale e di specie

## Progetto Alpi 2013 - Totale delle catture

Stazioni	Alpi occ.	Alpi centrali								Alpi orient.			Totale
	COLLE VACCERA	ISOLINO	COSTA PERLA	BOCCHETTA DI CHIARO	CAPANELLE	LA PASSATA	PASSO DI SPINO	BOCCA DI CASET	SAN MAURO	PASSO DEL BROCON	PASSO GARDENA	PIZZOC	
Specie													
Francolino di monte ( <i>Bonasa bonasia</i> )								1					1
Coturnice ( <i>Alectoris graeca</i> )												1	1
Quaglia ( <i>Coturnix coturnix</i> )												1	1
Tarabusino ( <i>Ixobrychus minutus</i> )		12											12
Albanella reale ( <i>Circus cyaneus</i> )							1						1
Sparviere ( <i>Accipiter nisus</i> )	1	3		1	6	2	7	4		1		4	29
Poiana ( <i>Buteo buteo</i> )					2								2
Gheppio ( <i>Falco tinnunculus</i> )				1	1			1					3
Lodolaio ( <i>Falco subbuteo</i> )					1								1
Falco pellegrino ( <i>Falco peregrinus</i> )												1	1
Porciglione ( <i>Rallus aquaticus</i> )		1											1
Gallinella d'acqua ( <i>Gallinula chloropus</i> )		1											1
Piviere tortolino ( <i>Charadrius morinellus</i> )									1				1
Beccaccino ( <i>Gallinago gallinago</i> )		1											1
Beccaccia ( <i>Scolopax rusticola</i> )				1	2	2	2	3		8		5	23
Colombaccio ( <i>Columba palumbus</i> )					3			1					4
Tortora selvatica ( <i>Streptopelia turtur</i> )					7								7
Assiolo ( <i>Otus scops</i> )					2	2	2	6					12
Civetta nana ( <i>Glaucidium passerinum</i> )								3		1			4
Civetta ( <i>Athene noctua</i> )					2								2
Allocco ( <i>Strix aluco</i> )												1	1
Gufo comune ( <i>Asio otus</i> )	1									3	2	14	20
Gufo di palude ( <i>Asio flammeus</i> )												1	1
Civetta capogrosso ( <i>Aegolius funereus</i> )	4		2					4		5	2	3	20
Succiacapre ( <i>Caprimulgus europaeus</i> )		1		1	2	2	6	3					15
Martin pescatore ( <i>Alcedo atthis</i> )		27			1								28
Gruccione ( <i>Merops apiaster</i> )					2								2
Upupa ( <i>Upupa epops</i> )					4								4
Torcicollo ( <i>Jynx torquilla</i> )		6			7	1		5					19
Picchio cenerino ( <i>Picus canus</i> )								1					1
Picchio verde ( <i>Picus viridis</i> )			1		3								4
Picchio nero ( <i>Dryocopus martius</i> )	1			1				4		1			7
Picchio rosso maggiore ( <i>Dendrocopos major</i> )	1	1	3		10		2				1		18
Allodola ( <i>Alauda arvensis</i> )										5		1	6
Topino ( <i>Riparia riparia</i> )		23											23
Rondine montana ( <i>Ptyonoprogne rupestris</i> )						1							1
Rondine ( <i>Hirundo rustica</i> )		5			1	16	1						23
Balestruccio ( <i>Delichon urbica</i> )						7	80	23					110
Prispolone ( <i>Anthus trivialis</i> )	1				17	4	11	27		8	16	2	86
Pispola ( <i>Anthus pratensis</i> )				4			1	4		58		9	76
Spioncello ( <i>Anthus spinoletta</i> )		1					2	3		172	1	105	284
Cutrettola ( <i>Motacilla flava</i> )		10				3	7	31		1	3		55
Ballerina gialla ( <i>Motacilla cinerea</i> )		1			1	2	1						5
Ballerina bianca ( <i>Motacilla alba</i> )		6						1		2			9
Scricciolo ( <i>Troglodytes troglodytes</i> )	9	24	8		25	20	27	33		19	1	10	176
Passera scopaiola ( <i>Prunella modularis</i> )	16	51	1	3	70	1	2	51		94	15	5	309
Pettiroso ( <i>Erithacus rubecula</i> )	75	254	337	4	483	186	405	1103	8	1226	25	495	4601
Usignolo ( <i>Luscinia megarhynchos</i> )		1			52			2	5				60
Pettazzurro ( <i>Luscinia svecica</i> )		5						2					7
Codirosso spazzacamino ( <i>Phoenicurus ochruros</i> )	20	1	1			1	24	18		43	6	149	263
Codirosso comune ( <i>Phoenicurus phoenicurus</i> )	4	15	5		173	15	27	78	2	18	7	2	346
Stiaccino ( <i>Saxicola rubetra</i> )	1	15		3	1	1	3	10		1	1		36
Saltimpalo ( <i>Saxicola torquata</i> )		4								1			5



Stazioni	Alpi occ.	Alpi centrali								Alpi orien.			Totale
	COLLE VACCERA	ISOLINO	COSTA PERLA	BOCCHETTA DI CHIARO	CAPANNELLE	LA PASSATA	PASSO DI SPINO	BOCCA DI CASET	SAN MAURO	PASSO DEL BROCON	PASSO GARDENA	PIZZOC	
<b>Specie</b>													
Fringuello ( <i>Fringilla coelebs</i> )	129	6	77	589	15	332	910	1160	2	367		267	<b>3854</b>
Peppola ( <i>Fringilla montifringilla</i> )	6			21		4	22	35		6		48	<b>142</b>
Verzellino ( <i>Serinus serinus</i> )	1			10		1	2						<b>14</b>
Verdone ( <i>Carduelis chloris</i> )		11		9	77	1				1			<b>99</b>
Cardellino ( <i>Carduelis carduelis</i> )		1		14	2	1	7	6		46			<b>77</b>
Venturone alpino ( <i>Carduelis citrinella</i> )				1		1		2					<b>4</b>
Lucherino ( <i>Carduelis spinus</i> )	12			87		196	209	550		31	6	14	<b>1105</b>
Fanello ( <i>Carduelis cannabina</i> )	6			24			7	1		11	2		<b>51</b>
Organetto ( <i>Carduelis flammea</i> )				1							1		<b>2</b>
Crociere ( <i>Loxia curvirostra</i> )	4			29		26	12	82		195	1	13	<b>362</b>
Ciuffolotto scarlatto ( <i>Carpodacus erythrinus</i> )					1		1						<b>2</b>
Ciuffolotto ( <i>Pyrrhula pyrrhula</i> )	1			1		2	1	30			31		<b>66</b>
Frosone ( <i>Coccothraustes coccothraustes</i> )	5			26	1	156	19	61		84		30	<b>382</b>
Zigolo giallo ( <i>Emberiza citrinella</i> )						1						1	<b>2</b>
Zigolo muciatto ( <i>Emberiza cia</i> )	5	4	2	4		6	8	16				7	<b>52</b>
Ortolano ( <i>Emberiza hortulana</i> )						1		4					<b>5</b>
Zigolo boschereccio ( <i>Emberiza rustica</i> )		1											<b>1</b>
Migliarino di palude ( <i>Emberiza schoeniclus</i> )		285		1	5			5		2			<b>298</b>
<b>TOTALE ESEMPLARI</b>	<b>512</b>	<b>2537</b>	<b>690</b>	<b>854</b>	<b>3548</b>	<b>1513</b>	<b>2376</b>	<b>4576</b>	<b>70</b>	<b>2647</b>	<b>301</b>	<b>1425</b>	<b>21049</b>
<b>TOTALE SPECIE</b>	<b>37</b>	<b>60</b>	<b>29</b>	<b>30</b>	<b>62</b>	<b>55</b>	<b>55</b>	<b>70</b>	<b>19</b>	<b>49</b>	<b>33</b>	<b>47</b>	<b>121</b>

## Totale specie catturate negli anni 1997-2013

Specie	Anno																	Totale
	1997	1998	1999	2000	2001	2002	2003	2004	2005	2006	2007	2008	2009	2010	2011	2012	2013	
Cigno reale ( <i>Cygnus olor</i> )											1				1			2
Alzavola ( <i>Anas crecca</i> )		1						2	1	1								5
Germano reale ( <i>Anas platyrhynchos</i> )								3	1		1	18		6				29
Marzaiola ( <i>Anas querquedula</i> )												1						1
Francolino di monte ( <i>Bonasa bonasia</i> )								1	2	1	1	1	1	2		1	1	11
Fagiano di monte ( <i>Tetrao tetrix</i> )								1	1									2
Gallo cedrone ( <i>Tetrao urogallus</i> )										1		1						2
Coturnice ( <i>Alectoris graeca</i> )																	1	1
Pernice rossa ( <i>Alectoris rufa</i> )									4						4			8
Starna ( <i>Perdix perdix</i> )					3		8			5	1			4				21
Quaglia ( <i>Coturnix coturnix</i> )					1		2	2				2			1	1	1	10
Fagiano comune ( <i>Phasianus colchicus</i> )							1	1	1	2					1	2		8
Tarabusino ( <i>Ixobrychus minutus</i> )					2	2		34	9	14	9	11	9	3	5	4	12	114
Nitticora ( <i>Nycticorax nycticorax</i> )								2				1						3
Sgarza ciuffetto ( <i>Ardeola ralloides</i> )									3									3
Airone cenerino ( <i>Ardea cinerea</i> )											1	1						2
Airone rosso ( <i>Ardea purpurea</i> )										1								1
Tuffetto ( <i>Tachybaptus ruficollis</i> )			1					1										2
Falco pecchiaiolo ( <i>Pernis apivorus</i> )								1						1	1			3
Nibbio bruno ( <i>Milvus migrans</i> )				1														1
Albanella reale ( <i>Circus cyaneus</i> )				2	2	1		2		1		1	1				1	11
Albanella pallida ( <i>Circus macrourus</i> )																1		1
Astore ( <i>Accipiter gentilis</i> )				1					1			1		1		1		5
Sparviere ( <i>Accipiter nisus</i> )	6	6	4	22	18	22	18	25	22	26	23	31	19	33	37	32	29	373
Poiana ( <i>Buteo buteo</i> )																	2	2
Gheppio ( <i>Falco tinnunculus</i> )			1		3	1	5	1	2	5	2	6	8	3	1	9	3	50
Smeriglio ( <i>Falco columbarius</i> )					1	2				2		1	1					7
Lodolaia ( <i>Falco subbuteo</i> )								1									1	2
Falco pellegrino ( <i>Falco peregrinus</i> )				1													1	2
Porcigione ( <i>Rallus aquaticus</i> )		1	1	1	1	1		3			2		2	2	3		1	18
Voltolino ( <i>Porzana porzana</i> )		4	1				1	1			1				1			9
Schiribilla ( <i>Porzana parva</i> )												1						1
Gallinella d'acqua ( <i>Gallinula chloropus</i> )			1		3	1		11			2	1					1	20
Piviere tortolino ( <i>Charadrius morinellus</i> )																	1	1
Frullino ( <i>Lymnocyptes minimus</i> )							1							1				2
Beccaccino ( <i>Gallinago gallinago</i> )		1			1	1	1	8		3	3	1	2	1			1	23
Beccaccia ( <i>Scolopax rusticola</i> )	3	2	7	15	9	4	10	14	13	13	3	25	6	14	15	13	23	189
Piro piro piccolo ( <i>Actitis hypoleucos</i> )												1		1				2
Piro piro culbianco ( <i>Tringa ochropus</i> )			1							1		1						3
Piro piro boschereccio ( <i>Tringa glareola</i> )			1		2			2										5
Colombella ( <i>Columba oenas</i> )							2	1										3
Colombaccio ( <i>Columba palumbus</i> )		1	2	2	4	5	5	1	1	2	1	8	5		7	10	4	58
Tortora dal collare ( <i>Streptopelia decaocto</i> )			1				2	4		2	1		1	1				12
Tortora selvatica ( <i>Streptopelia turtur</i> )			1	1	3		12	11	5	11	2	3	14	2	2	6	7	80
Parrocchetto monaco ( <i>Myiopsitta monachus</i> )																1		1
Cuculo ( <i>Cuculus canorus</i> )			1	1	1			1	1	2	5	2	2					16
Assiolo ( <i>Otus scops</i> )		1	4	3	1	11	11	15	23	20	6	12	22	11	6	15	12	173
Civetta nana ( <i>Glaucidium passerinum</i> )	2	2	2	4	4	3	4	6	5	3	6	8	1	3	5	12	4	74
Civetta ( <i>Athene noctua</i> )			2	4	7	3	6	12	7	7	3	7	7	9	5	5	2	86
Allocco ( <i>Strix aluco</i> )				6	7	6	3	2	2	1	5	3	7	5	4	6	1	58
Gufo comune ( <i>Asio otus</i> )	2	8	3	12	25	29	25	18	11	12	39	25	10	11	17	23	20	290
Gufo di palude ( <i>Asio flammeus</i> )												1	2		1	2	1	7
Civetta capogrosso ( <i>Aegolius funereus</i> )	14	12	8	29	18	38	19	27	28	24	53	38	14	32	36	54	20	464
Succiacapre ( <i>Caprimulgus europaeus</i> )			7	12	24	9	23	30	24	18	14	15	18	12	17	10	15	248
Rondone pallido ( <i>Apus pallidus</i> )									1									1
Martin pescatore ( <i>Alcedo atthis</i> )	1	14	10	19	32	15	14	71	28	53	70	64	34	22	17	16	28	508
Gruccione ( <i>Merops apiaster</i> )								4	10	8	10		14	17	7	1	2	73
Upupa ( <i>Upupa epops</i> )				2	1		4	19	11	16	7	1	3	3		1	4	72
Torciocollo ( <i>Jinx torquilla</i> )		2	17	30	36	24	30	49	32	35	29	25	20	21	23	34	19	426
Picchio cenerino ( <i>Picus canus</i> )			1		1		2	1	2	1			2	3	1	4	1	19
Picchio verde ( <i>Picus viridis</i> )		4	3	5	4	3	2	12	12	3	5	6	8	9	23	10	4	113
Picchio nero ( <i>Dryocopus martius</i> )	3	1	5	4	4	6	6	3	6	7	6	5	5	4	8	7	7	87
Picchio rosso mag. ( <i>Dendrocopos major</i> )		6	6	27	14	13	22	31	66	22	35	26	14	46	37	61	18	444
Picchio rosso min. ( <i>Dendrocopos minor</i> )										2		1		1	1			5
Picchio tridattilo ( <i>Picoides tridactylus</i> )														1				1







## **LE STAZIONI IN DETTAGLIO**

## Stazione: MONTE PIZZOC



### Inquadramento geografico

**Località:** Pizzoc

**Comune:** Fregona - Vittorio Veneto

**Provincia:** Treviso

**Ubicazione "longitudinale" nell'arco alpino:** Alpi orientali

**Coordinate geografiche:** 46° 02' 41 " N 12° 20' 12" E

**Valle e/o gruppo montuoso:** Monte Pizzoc

### Orografia e caratteristiche del sito

**Tipologia del sito:** Valico

**Quota dell'impianto di cattura:** 1500 m s.l.m.

**Orientamento dell'impianto di cattura:** N/E S/O e N/S

**Quota massima del sistema montuoso:** 1580 m s.l.m.

**Orientamento del sistema montuoso:** a sud est e a nord dell'impianto di cattura, seguendo poi il crinale verso nord

### Caratteristiche ambientali

**Ubicazione "latitudinale":** Porzione meridionale, fascia prealpina

**Piani altitudinali e vegetazionali:** Orizzonte altimontano/subalpino con faggeta e prateria

**Vegetazione nei pressi delle reti:** Prateria con presenza sporadica di esemplari di faggio nello strato arboreo. Lo strato arbustivo è composto da qualche isolato ginepro, lampone, rododendro. Oltre il crinale con esposizione ovest si trova un bosco rupestre con faggio, sorbo degli uccellatori, larice, sorbo montano

### Caratteristiche impianto

**Tipologia:** Passata

**Metratura reti:** 250-300

### Periodo attività

**Attività progressa:** L'attività è iniziata nel 2011 con una decina di uscite con poche reti tra gli inizi di ottobre e la metà di novembre. Nel 2012 si è incrementato leggermente il numero di reti, restando attorno ai 100m di indagine

**Attività nel 2013:** Nel 2013 è stato monitorato tutto il mese di ottobre con 200 m inizialmente e circa 300 verso la fine del periodo

**Tipologia di stazione:** D

**Pentadi coperte e (n° di giorni):** Pentade 55 (2 giorni); 56 (5 giorni); pentade 57 (5 giorni); pentade 58 (5 giorni); pentade 59 (5 giorni); pentade 60 (5 giorni); pentade 61 (5 giorni); pentade 62 (1 giorno); pentade 63 (1 giorno)

### Inanellatore/i e collaboratori

**I:** Andrea Favaretto (R); Giuseppe Landucci, Massimiliano Cardinale, Luca Sattin Marco Morbioli

**C:** Antonella Ancona; Shirley Ballabio; Paolo Bergamesco; Nicola Bernardo; Diego Bortoluzzi; Alberto Costa; Tita Fadelli; Mattia Favaretto; Alessia Flavioni; Christopher Frank; Marica Furini; Giorgia Gaibani; Gino Gobbo; Simona Imperio; Emilia degli Innocenti; Elena Kappers; Matilde Martini; Alice Pezzarossa; Carlo Pilat; Francesco Pilat; Alessia Portaccio; Moris Rizzardo; Laura Rossetti; Oscar Sutto; Fabio Targhetta; Giuseppe Tormen; Marta Trez

# Pizzoc 2013

ALPI ORIENTALI

Specie	Pentade (giornate di attività)	55	56	57	58	59	60	61	62	63	totale
		(2)	(5)	(5)	(5)	(5)	(5)	(5)	(1)	(1)	(34)
Coturnice	<i>Alectoris graeca</i>					1					1
Quaglia	<i>Coturnix coturnix</i>					1					1
Sparviere	<i>Accipiter nisus</i>	3						1			4
Falco pellegrino	<i>Falco peregrinus</i>	1									1
Beccaccia	<i>Scolopax rusticola</i>					1	1	3			5
Allocco	<i>Strix aluco</i>							1			1
Gufo comune	<i>Asio otus</i>			1	6	1	4	2			14
Gufo di palude	<i>Asio flammeus</i>					1					1
Civetta capogrosso	<i>Aegolius funereus</i>				2	1					3
Allodola	<i>Alauda arvensis</i>				1						1
Prispolone	<i>Anthus trivialis</i>		1		1						2
Pispola	<i>Anthus pratensis</i>		1		1	3	3	1			9
Spioncello	<i>Anthus spinoletta</i>	22	14	12	57						105
Scricciolo	<i>Troglodytes troglodytes</i>		2	1	4		2	1			10
Passera scopaiola	<i>Prunella modularis</i>	2	1		2						5
Pettirosso	<i>Erithacus rubecula</i>	69	137	9	166	84	26	3	1		495
Codiroso spazzacamino	<i>Phoenicurus ochruros</i>	10	4	1	33	43	32	26			149
Codiroso comune	<i>Phoenicurus phoenicurus</i>	1	1								2
Culbianco	<i>Oenanthe oenanthe</i>				1		1				2
Merlo dal collare	<i>Turdus torquatus</i>	1									1
Merlo	<i>Turdus merula</i>	2	2		14	9	6	3	1		37
Cesena	<i>Turdus pilaris</i>							3			3
Tordo bottaccio	<i>Turdus philomelos</i>	10	23	2	19	10	2				66
Tordo sassello	<i>Turdus iliacus</i>				1			1	2		4
Tordela	<i>Turdus viscivorus</i>					3	4	2		2	11
Capinera	<i>Sylvia atricapilla</i>		2		1						3
Bigiarella	<i>Sylvia curruca</i>	1									1
Lui piccolo	<i>Phylloscopus collybita</i>	1	5		1	2					9
Regolo	<i>Regulus regulus</i>		4	1	2	1	21	31	8		68
Fiorrancino	<i>Regulus ignicapillus</i>	1	1	1		2	1				6
Codibugnolo	<i>Aegithalos caudatus</i>			2	1	1					4
Cinciarella	<i>Cyanistes caeruleus</i>				4						4
Cinciallegra	<i>Parus major</i>									1	1
Cincia mora	<i>Parus ater</i>		1		2	1	2				6
Cincia alpestre	<i>Parus montanus</i>				1	1		2			4
Cincia bigia	<i>Poecile palustris</i>				1						1
Rampichino alpestre	<i>Certhia familiaris</i>			1							1
Ghiandaia	<i>Garrulus glandarius</i>		2								2
Nocciolaia	<i>Nucifraga caryocatactes</i>	1									1
Storno	<i>Sturnus vulgaris</i>						1				1
Fringuello	<i>Fringilla coelebs</i>	12	32		105	84	23	10	1		267
Peppola	<i>Fringilla montifringilla</i>	1			2	9	15	19		2	48
Lucherino	<i>Carduelis spinus</i>			1	6	1		6			14
Crociere	<i>Loxia curvirostra</i>				9	4					13
Frosone	<i>Coccothraustes coccothraustes</i>				8	4	9	9			30
Zigolo giallo	<i>Emberiza citrinella</i>							1			1
Zigolo muciatto	<i>Emberiza cia</i>	1			4		1	1			7
<b>totale esemplari</b>		<b>139</b>	<b>233</b>	<b>32</b>	<b>455</b>	<b>268</b>	<b>154</b>	<b>126</b>	<b>13</b>	<b>5</b>	<b>1425</b>
<b>totale specie</b>		<b>17</b>	<b>17</b>	<b>11</b>	<b>28</b>	<b>23</b>	<b>18</b>	<b>20</b>	<b>5</b>	<b>3</b>	<b>47</b>

# Stazione D: Passo Gardena



## Inquadramento geografico

**Località:** Sela de Culac

**Comune:** Selva di Val Gardena

**Provincia:** Bolzano

**Ubicazione "longitudinale" nell'arco alpino:** Alpi centrali

**Coordinate geografiche:** 46°32'14 N ; 11°47'07 E

**Valle e/o aruppo montuoso:** Val Gardena / Val Badia / Gruppo del Sella

## Orografia e caratteristiche del sito

**Tipologia del sito:** Valico alpino

**Quota dell'impianto di cattura:** 2100 m s.l.m.

**Orientamento dell'impianto di cattura:** Nord-Sud

**Quota massima del sistema montuoso:** 3152 m s.l.m.

**Orientamento del sistema montuoso:** Alpi

## Caratteristiche ambientali

**Ubicazione "latitudinale":** Clima atlantico - Fascia alpina

**Piani altitudinali e vegetazionali:** Orizzonte subalpino a prateria e coniferete

**Vegetazione nei pressi delle reti:** Larice, pino cembro, pino mugo, abete rosso

## Caratteristiche impianto

**Tipologia:** Mist-nets in transetti

**Metratura reti:** 330 m

## Periodo attività

**Attività pregressa:** Svolta dal 2008

**Attività nel 2013:** Dal 26.08 al 21.09

**Pentadi coperte e (n° di giorni):** Pentade 48 (3 giorni); pentade 49 (5 giorni); pentade 50 (5 giorni); pentade 51 (3 giorni); pentade 52 (2 giorni); pentade 53 (4 giorni)

## Inanellatore/i e collaboratori

**I:** Iacun Pruggner, Marco Obletter

**C:** Thomas Delazer

# Passo Gardena 2013

ALPI ORIENTALI

		<b>Pentade</b> (giornate di attività)						<b>53 totale</b>
<b>Specie</b>		<b>48</b> (3)	<b>49</b> (5)	<b>50</b> (5)	<b>51</b> (3)	<b>52</b> (2)	<b>(4)</b>	<b>(22)</b>
Gufo comune	<i>Asio otus</i>			2				2
Civetta capogrosso	<i>Aegolius funereus</i>		1		1			2
Picchio rosso maggiore	<i>Dendrocopos major</i>		1					1
Prispolone	<i>Anthus trivialis</i>		6	7	1		2	16
Spioncello	<i>Anthus spinoletta</i>		1					1
Cutrettola	<i>Motacilla flava</i>		3					3
Scricciolo	<i>Troglodytes troglodytes</i>			1				1
Passera scopaiola	<i>Prunella modularis</i>	2	2	5		1	5	15
Pettirosso	<i>Erithacus rubecula</i>	1	2	6	6	2	8	25
Codirosso spazzacamino	<i>Phoenicurus ochruros</i>	2	2	1			1	6
Codirosso comune	<i>Phoenicurus phoenicurus</i>		1	5	1			7
Stiaccino	<i>Saxicola rubetra</i>			1				1
Culbianco	<i>Oenanthe oenanthe</i>			1				1
Merlo dal collare	<i>Turdus torquatus</i>	2	2	2		1	3	10
Cesena	<i>Turdus pilaris</i>						1	1
Tordo bottaccio	<i>Turdus philomelos</i>			2			2	4
Bigiarella	<i>Sylvia curruca</i>	4	2	5				11
Lui piccolo	<i>Phylloscopus collybita</i>	2		3			1	6
Lui grosso	<i>Phylloscopus trochilus</i>		2	6				8
Balia nera	<i>Ficedula hypoleuca</i>	3	19	10			1	33
Codibugnolo	<i>Aegithalos caudatus</i>	2						2
Cinciallegra	<i>Parus major</i>		2					2
Cincia dal ciuffo	<i>Lophophanes cristatus</i>	2		1			1	4
Cincia mora	<i>Periparus ater</i>	1	5	3				9
Cincia alpestre	<i>Poecile montanus</i>	5	1	7			3	16
Picchio muratore	<i>Sitta europaea</i>			1	1		4	6
Rampichino alpestre	<i>Certhia familiaris</i>			1				1
Nocciolaia	<i>Nucifraga caryocatactes</i>	2	32	21	4	3	4	66
Lucherino	<i>Carduelis spinus</i>	2	1	2			1	6
Fanello	<i>Carduelis cannabina</i>		2					2
Organetto	<i>Carduelis flammea</i>		1					1
Crociere	<i>Loxia curvirostra</i>		1					1
Ciuffolotto	<i>Pyrrhula pyrrhula</i>	3	10	15			3	31
<b>totale esemplari</b>		<b>33</b>	<b>99</b>	<b>108</b>	<b>14</b>	<b>7</b>	<b>40</b>	<b>301</b>
<b>totale specie</b>		<b>14</b>	<b>22</b>	<b>23</b>	<b>6</b>	<b>4</b>	<b>15</b>	<b>33</b>

# Stazione: PASSO DEL BROCON



## Inquadramento geografico

**Località:** Passo del Brocon

**Comune:** Cinte Tesino

**Provincia:** Trento

**Ubicazione "longitudinale" nell'arco alpino:** Alpi orientali

**Coordinate geografiche:** 46° 07' N; 11° 41' E

**Valle e/o gruppo montuoso:** Cima d'Asta

## Orografia e caratteristiche del sito

**Tipologia del sito:** Valico

**Quota dell'impianto di cattura:** 1760 m s.l.m.

**Orientamento dell'impianto di cattura:** Nord Ovest - Sud Est

**Quota massima del sistema montuoso:** 2058 m s.l.m.

**Orientamento del sistema montuoso:** Nord Ovest - Sud Est

## Caratteristiche ambientali

**Ubicazione "latitudinale":** Porzione meridionale (clima atlantico) - Fascia alpina

**Piani altitudinali e vegetazionali:** Orizzonte subalpino a prateria e abete rosso

**Vegetazione nei pressi delle reti:** Ambiente sommitale in prevalenza a prateria e secondariamente a pecceta e boschi misti a larice e faggio, con vegetazione alta più di 10 m in parte sottoposta a regolazione, con frutti di ginepro, sorbo, ontano verde e ribes

## Caratteristiche impianto

**Tipologia:** Passata

**Metatura reti:** 500 m

## Periodo attività

**Attività pregressa:** Svoltata saltuariamente negli autanni 1997 e 1998, regolarmente da metà agosto a metà settembre e in modo continuativo in ottobre dal 1999 al 2004; nel 2005 e 2006 svolta saltuariamente ad agosto e settembre e in maniera continuativa in ottobre; nel 2007 è stata svolta in modo continuativo tra fine settembre e la prima metà di ottobre; nel 2008 svolta un'unica giornata nel periodo tardo estivo (30 agosto) e in modo continuativo dal 4 al 25 ottobre. Dal 2009 opera continuativamente dalla fine di settembre alla seconda decade di ottobre.

**Tipologia di stazione:** B

**Pentadi coperte e (n° di giorni):** Pentade 53 (2 giorni); 54 (5 giorni); pentade 55 (5 giorni); pentade 56 (5 giorni); pentade 57 (5 giorni); pentade 58 (5 giorni); pentade 59 (3 giorni).

## Inanellatore/i e collaboratori

**I:** Stefano Noselli (R); Francesca Rossi (R); Paolo Pedrini (R); Nicola Baccetti; Marco Basso; Giancarlo Battaglia; Elisabetta Chierici; Lorenzo Cogo; Linda Colligiani; Riccardo Gambogi; Dimitri Giunchi; Enrica pollonara; Iuri Simoncini; Giuseppe Tormen; Domenico Vassallo.

**C:** Tea Baccetti; Silvia Basso; Chiara Caccamo; Francesco Carpita; Germano Carpita; Maurizio Ceccarelli; Lorena Cogo; Silvana De Col; Francesca De Meio; Agnes Eros; Ilaria Fozzi; Carlo Franceschi; Benedetto Franceschini; Cristina Giosele; Luciano Guidugli; Valentina Lai; Alvise Luchetta; Ornella e Mauro Luchetta; Jessica Maiutto; Claudio Mannini; Aldo Noselli; Stefania Piras; Francesco Pino; Giuliano Pivaro; Luca Toldo; Mauro Varaschin; Mia Vassallo; Elena Zamprogno  
il personale delle Stazioni forestali di Canal San Bovo, Caoria, Borgo Valsugana, Strigno e Pieve Tesino

# Passo Brocon 2013

ALPI ORIENTALI

		<b>Pentade</b> (giornate di attività)								
<b>Specie</b>		<b>53</b> (2)	<b>54</b> (5)	<b>55</b> (5)	<b>56</b> (5)	<b>57</b> (5)	<b>58</b> (5)	<b>59</b> (3)	<b>totale</b> (30)	
Sparviere	<i>Accipiter nisus</i>			1					1	
Piviere tortolino	<i>Charadrius morinellus</i>		1						1	
Beccaccia	<i>Scolopax rusticola</i>				1	3	2	2	8	
Civetta nana	<i>Glaucidium passerinum</i>		1						1	
Gufo comune	<i>Asio otus</i>						1	2	3	
Civetta capogrosso	<i>Aegolius funereus</i>	1	2	1		1			5	
Picchio nero	<i>Dryocopus martius</i>		1						1	
Allodola	<i>Alauda arvensis</i>						1	4	5	
Prispolone	<i>Anthus trivialis</i>		5	1		2			8	
Pispola	<i>Anthus pratensis</i>			1	8	13	27	9	58	
Spioncello	<i>Anthus spinoletta</i>	2	7	5	29	101	28		172	
Cutrettola	<i>Motacilla flava</i>		1						1	
Ballerina bianca	<i>Motacilla alba</i>					1	1		2	
Scricciolo	<i>Troglodytes troglodytes</i>		4	1	2		6	6	19	
Passera scopaiola	<i>Prunella modularis</i>	5	20	6	26	13	18	6	94	
Pettirosso	<i>Erithacus rubecula</i>	22	239	103	329	55	223	255	1226	
Codirosso spazzacamino	<i>Phoenicurus ochruros</i>	2	5	1	7	5	12	11	43	
Codirosso comune	<i>Phoenicurus phoenicurus</i>	5	7	2	2	1		1	18	
Stiaccino	<i>Saxicola rubetra</i>	1							1	
Saltimpalo	<i>Saxicola torquata</i>					1			1	
Culbianco	<i>Oenanthe oenanthe</i>	4	2	4			1		11	
Merlo dal collare	<i>Turdus torquatus</i>		1	2	1		2		6	
Merlo	<i>Turdus merula</i>		3	1	1		5	14	24	
Tordo bottaccio	<i>Turdus philomelos</i>		13	8	16	4	11	15	67	
Tordela	<i>Turdus viscivorus</i>		1						1	
Capinera	<i>Sylvia atricapilla</i>	1	2		3	3			9	
Beccafico	<i>Sylvia borin</i>	1		1					2	
Bigiarella	<i>Sylvia curruca</i>		2		1				3	
Lui piccolo	<i>Phylloscopus collybita</i>		7	1			1	3	12	
Lui grosso	<i>Phylloscopus trochilus</i>		1						1	
Regolo	<i>Regulus regulus</i>		8	3	5	3	9	6	34	
Fiorrancino	<i>Regulus ignicapillus</i>		3	1		1	4		9	
Balia nera	<i>Ficedula hypoleuca</i>	4	7	2					13	
Codibugnolo	<i>Aegithalos caudatus</i>							3	3	
Cincia dal ciuffo	<i>Parus cristatus</i>		6	2		1			9	
Cincia mora	<i>Parus ater</i>		4		1		4	3	12	
Cincia alpestre	<i>Parus montanus</i>		10					1	11	
Rampichino alpestre	<i>Certhia familiaris</i>		1				1	2	4	
Ghiandaia	<i>Garrulus glandarius</i>		1						1	
Storno	<i>Sturnus vulgaris</i>					1		3	4	
Fringuello	<i>Fringilla coelebs</i>		2	8	14	25	252	66	367	
Peppola	<i>Fringilla montifringilla</i>					1	2	3	6	
Verdone	<i>Carduelis chloris</i>						1		1	
Cardellino	<i>Carduelis carduelis</i>	2	26		5	4	8	1	46	
Lucherino	<i>Carduelis spinus</i>					1	7	23	31	
Fanello	<i>Carduelis cannabina</i>	2					2	7	11	
Crociere	<i>Loxia curvirostra</i>					8	107	80	195	
Frosone	<i>Coccothraustes coccothraustes</i>						32	52	84	
Migliarino di palude	<i>Emberiza schoeniclus</i>						1	1	2	
<b>totale esemplari</b>		<b>52</b>	<b>393</b>	<b>155</b>	<b>451</b>	<b>248</b>	<b>769</b>	<b>579</b>	<b>2647</b>	
<b>totale specie</b>		<b>13</b>	<b>31</b>	<b>21</b>	<b>17</b>	<b>22</b>	<b>28</b>	<b>26</b>	<b>49</b>	

# Stazione C: San Mauro



## Inquadramento geografico

**Località:** San Mauro

**Comune:** Calavino

**Provincia:** Trento

**Ubicazione "lonitudinale" nell'arco alpino:** Alpi centrali

**Coordinate geografiche:** 46° 02' N ; 10° 58' E

**Valle e/o arredo montuoso:** Monte Bondone

## Orografia e caratteristiche del sito

**Tipologia del sito:** Stazione di versante

**Quota dell'impianto di cattura:** 320 m s.l.m.

**Orientamento dell'impianto di cattura:** Est-Ovest Nord-Sud

**Quota massima del sistema montuoso:** 2100 m s.l.m.

**Orientamento del sistema montuoso:** Nord-Sud

## Caratteristiche ambientali

**Ubicazione "latitudinale":** Porzione meridionale (clima atlantico)

**Piani altitudinali e vegetazionali:** Orizzonte collinare a carpino nero, roverella e orniello

**Vegetazione nei pressi delle reti:** Bosco di latifoglie termofile alternato a prato e a macchie di cespugli in prossimità di un'area estrattiva, con abbondante strato arbustivo con vegetazione arborea alta da 3 a 10 m sottoposta a regolazione annuale, con molti frutti di sanguinello, frangola, ligustro, viburno, biancospino, maleppo e rovo

## Caratteristiche impianto

**Tipologia:** Mist-nets in transetti

**Metratura reti:** 258 m

## Periodo attività

**Attività pregressa:** Svolta in maniera regolare ogni pentade nel periodo agosto-novembre dal 2007, dal 2009 opera come stazione di tipologia C

**Attività nel 2013:** Svolta nella seconda metà di agosto

**Pentadi coperte e (n° di aiorni):** Pentade 48 (1 aiorno); pentade 49 (1 aiorno); pentade 50 (1 giorno)

## Inanellatore/i e collaboratori

**I:** Michele Seqata; Franco Rizzolli

**C:**



# San Mauro 2013

ALPI CENTRALI

<b>Specie</b>	<b>Pentade</b> (giornate di attività)	<b>48</b> (1)	<b>49</b> (1)	<b>50 totale</b> (1)	<b>(3)</b>
Pettiroso <i>Erithacus rubecula</i>		2	3	3	8
Usignolo <i>Luscinia megarhynchos</i>		2	1	2	5
Codirosso comune <i>Phoenicurus phoenicurus</i>			2		2
Merlo <i>Turdus merula</i>		4	2	1	7
Canapino maggiore <i>Hippolais icterina</i>			1		1
Capinera <i>Sylvia atricapilla</i>		6	3	5	14
Beccafico <i>Sylvia borin</i>		2			2
Sterpazzola <i>Sylvia communis</i>			1		1
Lui bianco <i>Phylloscopus bonelli</i>		1	1		2
Lui piccolo <i>Phylloscopus collybita</i>		1			1
Fiorrancino <i>Regulus ignicapillus</i>				1	1
Pigliamosche <i>Muscicapa striata</i>				1	1
Balia nera <i>Ficedula hypoleuca</i>		4	1	1	6
Codibugnolo <i>Aegithalos caudatus</i>		3	2		5
Cinciarella <i>Cyanistes caeruleus</i>		1	1	1	3
Cinciallegra <i>Parus major</i>		3	1		4
Cincia bigia <i>Poecile palustris</i>		2	1		3
Averla piccola <i>Lanius collurio</i>		1		1	2
Fringuello <i>Fringilla coelebs</i>		1	1		2
<b>totale esemplari</b>		<b>33</b>	<b>21</b>	<b>9</b>	<b>70</b>
<b>totale specie</b>		<b>14</b>	<b>14</b>	<b>9</b>	<b>19</b>

# Stazione: BOCCA DI CASET



## Inquadramento geografico

**Località:** Tremalzo  
**Comune:** Ledro  
**Provincia:** Trento  
**Ubicazione "longitudinale" nell'arco alpino:** Alpi centrali  
**Coordinate geografiche:** 45° 51' N; 10° 41' E  
**Valle e/o gruppo montuoso:** Prealpi Ledrensi

## Orografia e caratteristiche del sito

**Tipologia del sito:** Valico  
**Quota dell'impianto di cattura:** 1608 m s.l.m.  
**Orientamento dell'impianto di cattura:** Nord Ovest - Sud Est  
**Quota massima del sistema montuoso:** 1954 m s.l.m.  
**Orientamento del sistema montuoso:** Nord Est - Sud Ovest

## Caratteristiche ambientali

**Ubicazione "latitudinale":** Porzione meridionale (clima atlantico) - Fascia prealpina  
**Piani altitudinali e vegetazionali:** Orizzonte montano a faggio, abete rosso e larice  
**Vegetazione nei pressi delle reti:** Bosco misto a faggio e abete rosso secondariamente associati a larice e abete bianco, con vegetazione alta da 5 a 10 m e sottoposta a regolazione annuale, pochi frutti di ginepro e sorbo

## Caratteristiche impianto

**Tipologia:** Passata, con monitoraggio della migrazione notturna (periodo agosto-settembre)  
**Metatura reti:** 436 m (reti a 5 tasche, altezza 2,5 m); 100 m (reti a 7 tasche, altezza 3,5 m, portate a circa 7 metri di altezza)

## Periodo attività

**Attività pregressa:** Svolta saltuariamente da agosto a novembre dal 1993, in modo regolare o continuativo da metà agosto a fine ottobre dal 2001. Dal 2009 opera continuativamente per due mesi dalla seconda decade di agosto alla seconda decade di ottobre

**Tipologia di stazione:** A

**Pentadi coperte e (n° di giorni):** pentade 47 (4 giorni); pentade 48 (5 giorni); pentade 49 (5 giorni); pentade 50 (5 giorni); pentade 51 (5 giorni); pentade 52 (5 giorni); pentade 53 (5 giorni); pentade 54 (5 giorni); pentade 55 (5 giorni); pentade 56 (5 giorni); pentade 57 (5 giorni); pentade 58 (5 giorni); pentade 59 (5 giorni); pentade 60 (3 giorni).

## Inanellatore/i e collaboratori

**I:** Alessandro Franzoi; Paolo Pedrini (R); Elisa Mancuso; Franco Rizzolli; Alessandro Micheli; Marco Morbioli;  
**C:** Mariavittoria Baqarella; Federica Bertola; Matteo Bertolini; Francesca Bussola; Giuliano Caliani; Ivan Callovi; Paolo Carletti; Lisa Carrera; Angela Casagrande; Andrea Costa; Stefania Dal Pra; Simona Daverio; Giulia Decarli; Sonia Endrizzi; Luca Ilahiane; Aaron Iemma; Federica Manzinello; Giuseppe Martino; Annarita Matrone; Francesco Mezzo; Eugenio Osele; Carmen Pastura; Rachele Plank; Enrico Romanazzi; Roberto Santinelli; Matteo Sartori; Giacomo Segata; Daniela Serafin; Gerri Stefani; Dino Tessariol; Marco Tiboni; Emiliano Tomasi; Elena Zamprogno; Martina Zanetti; Maddalena Zanotti; Personale Stazione Forestale PAT  
Tiarno di Sopra

# Bocca di Caset 2013

ALPI CENTRALI

Specie	Pentade (giornate di attività)	47	48	49	50	51	52	53	54	55	56	57	58	59	60	totale	
		(4)	(5)	(5)	(5)	(5)	(5)	(5)	(5)	(5)	(5)	(5)	(5)	(5)	(5)	(3)	(67)
Francolino di monte	<i>Bonasa bonasia</i>												1			1	
Sparviere	<i>Accipiter nisus</i>	2			1			1								4	
Gheppio	<i>Falco tinnunculus</i>						1									1	
Beccaccia	<i>Scolopax rusticola</i>	1					1						1			3	
Colombaccio	<i>Columba palumbus</i>													1		1	
Assiolo	<i>Otus scops</i>	1	1		1	2			1							6	
Civetta nana	<i>Glauclidium passerinum</i>			1								1			1	3	
Civetta capogrosso	<i>Aegolius funereus</i>	2			1				1							4	
Succiacapre	<i>Caprimulgus europaeus</i>	2					1									3	
Torcicollo	<i>Jynx torquilla</i>	2				1		2								5	
Picchio nero	<i>Dryocopus martius</i>	2						1					1			4	
Balestruccio	<i>Delichon urbicum</i>	5		5	4		5	2	2							23	
Prispolone	<i>Anthus trivialis</i>	3	1	7	9	3	2	2								27	
Pispola	<i>Anthus pratensis</i>										1	3				4	
Spioncello	<i>Anthus spinoletta</i>										1	2				3	
Cutrettola	<i>Motacilla flava</i>		1	22	7	1					1	2				31	
Ballerina bianca	<i>Motacilla alba</i>			1												1	
Scricciolo	<i>Troglodytes troglodytes</i>	1			1	1	1	2	2					7	13	2	33
Passera scopaiola	<i>Prunella modularis</i>	2	3		3	2	1	9	5	5	3	3	10	5		51	
Pettiroso	<i>Eritacus rubecula</i>	12	4	11	29	36	33	174	228	64	81	45	187	155	44	1103	
Usignolo	<i>Luscinia megarhynchos</i>	1		1												2	
Pettazzurro	<i>Luscinia svecica</i>				1			1								2	
Codirosso spazzacamino	<i>Phoenicurus ochruros</i>				1		1		2		1	1	3	8	1	18	
Codirosso comune	<i>Phoenicurus phoenicurus</i>	2	5	10	7	5	6	29	7	4	1		2			78	
Stiaccino	<i>Saxicola rubetra</i>	2		4	3			1								10	
Culbianco	<i>Oenanthe oenanthe</i>			1	2			4	11		2		1			21	
Merlo dal collare	<i>Turdus torquatus</i>	1											1			2	
Merlo	<i>Turdus merula</i>							2			5	1	7	4	2	21	
Tordo bottaccio	<i>Turdus philomelos</i>	3	1	2	2	1	4	15	26	22	12	12	18	16	2	136	
Tordo sassello	<i>Turdus iliacus</i>													1		1	
Tordela	<i>Turdus viscivorus</i>										1		3	1		5	
Forapaglie macchiettato	<i>Locustella naevia</i>				1		1									2	
Cannaiola comune	<i>Acrocephalus scirpaceus</i>			1												1	
Capinera	<i>Sylvia atricapilla</i>	4		2	1	2	1	5	2		3		1			21	
Beccafico	<i>Sylvia borin</i>	1	2	4	4	3	1	5	1							21	
Bigliarella	<i>Sylvia curruca</i>	4	4	3	5		1	1	1							19	
Sterpazzola	<i>Sylvia communis</i>		2		1											3	
Lui forestiero	<i>Phylloscopus inornatus</i>								1							1	
Lui bianco	<i>Phylloscopus bonelli</i>						2									2	
Lui verde	<i>Phylloscopus sibilatrix</i>	5	2	2	2											11	
Lui piccolo	<i>Phylloscopus collybita</i>	7	2	3	2	2	2	4	2	5	4	4	6	14	2	59	
Lui grosso	<i>Phylloscopus trochilus</i>	8	14	31	14	8	3	7	4	1						90	
Regolo	<i>Regulus regulus</i>	12	2	3	2	2	8	8	5	9	6	2	9	9	3	80	
Fiorrancino	<i>Regulus ignicapillus</i>	9	4	6	8	3	7	7	7	7	2	5	7	4		76	
Balia dal collare	<i>Ficedula albicollis</i>			1												1	
Balia nera	<i>Ficedula hypoleuca</i>	75	58	118	55	38	88	85	11	2						530	
Codibugnolo	<i>Aegithalos caudatus</i>						1	5				1	1	2		10	
Cinciarella	<i>Cyanistes caeruleus</i>													1		1	
Cincialegra	<i>Parus major</i>								1							1	
Cincia dal ciuffo	<i>Parus cristatus</i>	3		6	3	2	2	2	2				1			21	
Cincia mora	<i>Parus ater</i>		1	2	2		2	4	2		2	2	2	1	1	21	
Cincia alpestre	<i>Parus montanus</i>		3	3	5		3	1	1	1			1			18	
Cincia bigia	<i>Poecile palustris</i>							2								2	
Picchio muratore	<i>Sitta europaea</i>							1								1	
Rampichino alpestre	<i>Certhia familiaris</i>	3	1	3	2		2	1	3				1			16	
Averla piccola	<i>Lanius collurio</i>	2														2	
Ghiandaia	<i>Garrulus glandarius</i>				1											1	
Nocciolaia	<i>Nucifraga caryocatactes</i>				2			2	1		1					6	
Fringuello	<i>Fringilla coelebs</i>	10	3	5	5			2	4	96	22	20	426	400	167	1160	
Peppola	<i>Fringilla montifringilla</i>												9	19	7	35	
Cardellino	<i>Carduelis carduelis</i>												4	1	1	6	
Venturone alpino	<i>Carduelis citrinella</i>														2	2	
Lucherino	<i>Carduelis spinus</i>						2		4			17	112	342	73	550	
Fanello	<i>Carduelis cannabina</i>													1		1	
Crociere	<i>Loxia curvirostra</i>							4			1		36	39	2	82	
Ciuffolotto	<i>Pyrrhula pyrrhula</i>	5	9	5		4	1		1		1			4		30	
Frosone	<i>Coccothraustes coccothraustes</i>												6	50	5	61	
Zigolo muciatto	<i>Emberiza cia</i>	2			3	2	2			1			4	1	1	16	
Ortolano	<i>Emberiza hortulana</i>			1	3											4	
Migliarino di palude	<i>Emberiza schoeniclus</i>														5	5	
<b>totale esemplari</b>		<b>194</b>	<b>123</b>	<b>264</b>	<b>193</b>	<b>118</b>	<b>187</b>	<b>400</b>	<b>323</b>	<b>223</b>	<b>150</b>	<b>121</b>	<b>867</b>	<b>1092</b>	<b>321</b>	<b>4576</b>	
<b>totale specie</b>		<b>32</b>	<b>21</b>	<b>29</b>	<b>35</b>	<b>19</b>	<b>29</b>	<b>33</b>	<b>26</b>	<b>14</b>	<b>19</b>	<b>17</b>	<b>28</b>	<b>24</b>	<b>18</b>	<b>70</b>	

# Stazione: DUSE-PASSO DI SPINO



## Inquadramento geografico

**Località:** Passo di Spino  
**Comune:** Toscolano Maderno  
**Provincia:** Brescia  
**Ubicazione "longitudinale" nell'arco alpino:** Alpi centrali  
**Coordinate geografiche:** 45° 41' N; 10° 34' E  
**Valle e/o gruppo montuoso:** Prealpi bresciane

## Orografia e caratteristiche del sito

**Tipologia del sito:** Valico  
**Quota dell'impianto di cattura:** 1.165 m s.l.m.  
**Orientamento dell'impianto di cattura:** Nord Est-Sud Ovest  
**Quota massima del sistema montuoso:** 1.582 m s.l.m.  
**Orientamento del sistema montuoso:** Il massiccio montuoso delle "Giudicarie Bresciane" è movimentato e complesso con orientamento prevalente Nord-Sud

## Caratteristiche ambientali

**Ubicazione "latitudinale":** Porzione meridionale (clima atlantico) - Fascia prealpina  
**Piani altitudinali e vegetazionali:** Piano montano, caratterizzato da boschi di latifoglie miste e in particolare dal faggio  
**Vegetazione nei pressi delle reti:** Faggeto-carpinetto con dominanza di carpino nero, acero montano, olmo montano e faggio. In particolare il crinale è affiancato da due filari di faggi secolari

## Caratteristiche impianto

**Tipologia:** Passata  
**Mettratura reti:** 321 m

## Periodo attività

**Attività pregressa:** Svolta in maniera regolare ogni pentade in autunno 2000 e dal 2001 in modo continuativo da metà agosto a novembre.  
**Tipologia di stazione:** A  
**Pentadi coperte e (n° di giorni):** pentade 47 (5 giorni); pentade 48 (3 giorni); pentade 49 (5 giorni); pentade 50 (5 giorni); pentade 51 (5 giorni); pentade 52 (5 giorni); pentade 53 (5 giorni); pentade 54 (5 giorni); pentade 55 (3 giorni); pentade 56 (3 giorni); pentade 57 (3 giorni); pentade 58 (5 giorni); pentade 59 (4 giorni); pentade 60 (4 giorni); pentade 61 (3 giorni); pentade 62 (4 giorni); pentade 63 (3 giorni); pentade 64 (4 giorni).

## Inanellatore/i e collaboratori

**I:** Gianpiero Calvi (R); Paolo Bonazzi; Lucio Bordignon; Ariele Magnani; Simone Tozzi; Severino Vitulano  
**C:** Davide Aldi; Marianaela Aloe; Alberto Andreoni; Mattia Ballabio; Naomi Barutzki; Gaia Bazzi; Valentina Bergero; Carlotta Borghetti; Mario Caffi; Elisa Cardarelli; Lisa Carrera; Sarah Conti; Francesca della Rocca; Francesco Econimo; Elena Fabbri; Alessio Farioli; Andrea Ferri; Lorenzo Frizzera; Roberto Garavaglia; Ernesto Gomez; Luca Ilahiane; Fernando Jimenez; Alice Longoni; Chiara Mengoni; Ana Molina Marquez; Alessia Mori; Marta Muzio; Davide Nespole; Almudena Nogales Herrera; Valerio Orioli; Francesco Ornaghi; Mattia Panzeri; Patrizia Pascucci; Gabriele Piotti; Marco Piras; Giselda Ranieri; Silvia Ronchi; Giuseppe Rossi; Ruperto Rubio de la Oliva; Roberto Santinelli; Beatrice Sicurella; Danilo Tidili; Mattia Valenti; Edoardo Velli; Fulvio Zanardini.

# A. Duse - Passo di Spino 2013

ALPI CENTRALI

Specie	Pentade (giornate di attività)	47	48	49	50	51	52	53	54	55	56	57	58	59	60	61	62	63	64	totale
		(5)	(3)	(5)	(5)	(5)	(5)	(5)	(5)	(5)	(3)	(3)	(3)	(5)	(4)	(4)	(3)	(4)	(3)	(4)
Albanella reale	<i>Circus cyaneus</i>												1							1
Sparviere	<i>Accipiter nisus</i>	1			1			1				1	1		1				1	7
Beccaccia	<i>Scolopax rusticola</i>													1	1					2
Assiolo	<i>Otus scops</i>			1					1											2
Succiacapre	<i>Caprimulgus europaeus</i>	4			1				1											6
Picchio cenerino	<i>Picus canus</i>													1						1
Picchio rosso maggiore	<i>Dendrocopos major</i>												2							2
Rondine	<i>Hirundo rustica</i>				1															1
Balestruccio	<i>Delichon urbica</i>	4	24	42	3	5	1	1												80
Prispolone	<i>Anthus trivialis</i>	2	1	2	1	1		4												11
Pispola	<i>Anthus pratensis</i>														1					1
Spioncello	<i>Anthus spinoletta</i>											2								2
Cutrettola	<i>Motacilla flava</i>							7												7
Ballerina gialla	<i>Motacilla cinerea</i>								1											1
Scricciolo	<i>Troglodytes troglodytes</i>	1					1			1			7	9	2	3	1	1	1	27
Passera scopaiola	<i>Prunella modularis</i>												2							2
Pettiorosso	<i>Erithacus rubecula</i>	5	1	6	6	3	19	26	28	17	18	17	136	49	45	19	5	1	4	405
Codirosso spazzacamino	<i>Phoenicurus ochruros</i>											1	3	2	12	4	2			24
Codirosso comune	<i>Phoenicurus phoenicurus</i>		1	4	5		7	8	2											27
Stiaccino	<i>Saxicola rubetra</i>	1		1				1												3
Culbianco	<i>Oenanthe oenanthe</i>			1			1	4	2	1										9
Codirossone	<i>Monticola saxatilis</i>					1														1
Merlo	<i>Turdus merula</i>												3	7	2	2	1	2	3	20
Tordo bottaccio	<i>Turdus philomelos</i>			1	1	1	2	4	6	8	15	2	26	6	4	2	1			79
Tordo sassello	<i>Turdus iliacus</i>															2	2			4
Forapaglie macchiettato	<i>Locustella naevia</i>				1		1													2
Capinera	<i>Sylvia atricapilla</i>	1			1	1	1	3	2						1					10
Beccafico	<i>Sylvia borin</i>	6	1	3	2			4	1											17
Bigiarella	<i>Sylvia curruca</i>	1			1															2
Sterpazzola	<i>Sylvia communis</i>				2															2
Lui verde	<i>Phylloscopus sibilatrix</i>	2		2	1	1														6
Lui piccolo	<i>Phylloscopus collybita</i>			1			1	2		1	2	1	8	6	1					23
Lui grosso	<i>Phylloscopus trochilus</i>	2	4	6		1	2	1	3	1										20
Regolo	<i>Regulus regulus</i>										2		2	1	11	20	25	25	4	90
Fiorrancino	<i>Regulus ignicapillus</i>					2	4	1	2			1	3	2	3	2		1	1	22
Pigliamosche	<i>Muscicapa striata</i>				1				1											2
Balia nera	<i>Ficedula hypoleuca</i>	34	15	100	18	3	15	16	8											209
Codibugnolo	<i>Aegithalos caudatus</i>				1					1		1	1	1						5
Cinciarella	<i>Cyanistes caeruleus</i>	1		4		1	1	2				1	2	2	1	2	2		1	20
Cinciallegra	<i>Parus major</i>												1							1
Cincia mora	<i>Parus ater</i>				1					1			2						1	5
Cincia bigia	<i>Poecile palustris</i>	2		1	1	1	2			1	1	2		2	1					14
Picchio muratore	<i>Sitta europaea</i>							1												1
Rampichino alpestre	<i>Certhia familiaris</i>			1											1					2
Fringuello	<i>Fringilla coelebs</i>	1								30	27	29	308	210	123	28	62	38	54	910
Peppola	<i>Fringilla montifringilla</i>												5	3	3			1	10	22
Verzellino	<i>Serinus serinus</i>													2						2
Cardellino	<i>Carduelis carduelis</i>												1			6				7
Lucherino	<i>Carduelis spinus</i>							3					17	67	60	17	6	6	33	209
Fanello	<i>Carduelis cannabina</i>												2	1	1		1		2	7
Crociere	<i>Loxia curvirostra</i>												8	2					2	12
Ciuffolotto scarlatto	<i>Carpodacus erythrinus</i>							1												1
Ciuffolotto	<i>Pyrrhula pyrrhula</i>																		1	1
Frosone	<i>Coccothraustes coccothraustes</i>												6	2	5	1	3	2		19
Zigolo muciatto	<i>Emberiza cia</i>					1		1					1		3		1	1		8
<b>totale esemplari</b>		<b>68</b>	<b>47</b>	<b>176</b>	<b>49</b>	<b>22</b>	<b>58</b>	<b>91</b>	<b>58</b>	<b>62</b>	<b>65</b>	<b>58</b>	<b>548</b>	<b>376</b>	<b>282</b>	<b>108</b>	<b>112</b>	<b>80</b>	<b>116</b>	<b>2376</b>
<b>totale specie</b>		<b>16</b>	<b>7</b>	<b>16</b>	<b>19</b>	<b>13</b>	<b>14</b>	<b>20</b>	<b>13</b>	<b>10</b>	<b>6</b>	<b>11</b>	<b>24</b>	<b>20</b>	<b>21</b>	<b>13</b>	<b>13</b>	<b>12</b>	<b>12</b>	<b>55</b>

# Stazione A: La Passata



<b>Inquadramento geografico</b>	<p><b>Località:</b> La Passata di Zoano</p> <p><b>Comune:</b> Miraaolo San Marco di Zoano</p> <p><b>Provincia:</b> Bergamo</p> <p><b>Ubicazione "lonaitudinale" nell'arco alpino:</b> Alpi centrali</p> <p><b>Coordinate geografiche:</b> 45° 48' N; 9° 43' E</p> <p><b>Valle e/o aruppo montuoso:</b> Prealpi Orobie</p>
<b>Orografia e caratteristiche del sito</b>	<p><b>Tipologia del sito:</b> Valico</p> <p><b>Quota dell'impianto di cattura:</b> 960 m s.l.m.</p> <p><b>Orientamento dell'impianto di cattura:</b> Nord-Sud</p> <p><b>Quota massima del sistema montuoso:</b> 1300 m s.l.m.</p> <p><b>Orientamento del sistema montuoso:</b> Nord-Sud</p>
<b>Caratteristiche ambientali</b>	<p><b>Ubicazione "latitudinale":</b> Porzione meridionale (clima atlantico) - Fascia prealpina</p> <p><b>Piani altitudinali e vegetazionali:</b> Orizzonte montano a bosco misto di latifoglie</p> <p><b>Vegetazione nei pressi delle reti:</b> Bosco di latifoaglie con nocciolo, carpino nero, orniello, sorbo montano, betulla, con vegetazione maggiore di 5 m, e frutti di sambuco, agrifoglio, edera, biancospino, lantana, rosa canina, agazzino</p>
<b>Caratteristiche impianto</b>	<p><b>Tipologia:</b> Passata</p> <p><b>Mettratura reti:</b> 230 m</p>
<b>Periodo attività</b>	<p><b>Attività pregressa:</b> Svolta in maniera continuativa dal 1995 ad oaqi.</p> <p><b>Attività nel 2013:</b> Da gennaio a dicembre</p> <p><b>Pentadi coperte e (n° di aorni):</b> 64 pentadi per un totale di 212 aorni</p>
<b>Inanellatore/i e collaboratori</b>	<p><b>I:</b> Maffeo Schiavi (R); Marco Caccia; Bruno Leoni; Francesca Baccalini; Ottorino Carminati</p> <p><b>C:</b> Marcella Baccalini; Cristina Calderoli; Giovanni Coriat; Matteo Maffezzoli; Simone Sangalli; Marco Riva; Cristina Scalvinoni; Alberto Vignarca; Giovanni Zanardi</p>

# La Passata 2013

ALPI CENTRALI

Specie	Pentade (giornate di attività)	43	44	45	46	47	48	49	50	51	52	53	54	55	56	57	58	59	60	61	totale		
		(5)	(5)	(5)	(5)	(5)	(5)	(5)	(5)	(5)	(5)	(5)	(5)	(5)	(5)	(5)	(5)	(5)	(5)	(5)	(5)	(95)	
Sparviere	<i>Accipiter nisus</i>								1				1									2	
Beccaccia	<i>Scolopax rusticola</i>														1			1				2	
Assiolo	<i>Otus scops</i>					1			1													2	
Succiacapre	<i>Caprimulgus europaeus</i>		2																			2	
Torcicollo	<i>Jynx torquilla</i>				1																	1	
Rondine montana	<i>Ptyonoprogne rupestris</i>																1					1	
Rondine	<i>Hirundo rustica</i>	5	9						2													16	
Balestruccio	<i>Delichon urbica</i>	1							2		1	3										7	
Prispolone	<i>Anthus trivialis</i>												1	1	1		1					4	
Cutrettola	<i>Motacilla flava</i>								3													3	
Ballerina gialla	<i>Motacilla cinerea</i>												2									2	
Scricciolo	<i>Troglodytes troglodytes</i>		1					1					1	2	3	3	5	1	3			20	
Passera scopaiola	<i>Prunella modularis</i>															1						1	
Pettiorosso	<i>Erithacus rubecula</i>	1	1	3	2	4	2	2	4	4	4	15	18	13	30	14	27	35	4	3		186	
Codirosso spazzacamino	<i>Phoenicurus ochruros</i>																		1			1	
Codirosso comune	<i>Phoenicurus phoenicurus</i>	1	1	1		1	4	2	3				1		1							15	
Stiaccino	<i>Saxicola rubetra</i>											1										1	
Culbianco	<i>Oenanthe oenanthe</i>								1													1	
Merlo	<i>Turdus merula</i>			2	1										1	2	2	2	2	2	2	16	
Tordo bottaccio	<i>Turdus philomelos</i>												10	6	37	9	23	1	6			92	
Tordo sassello	<i>Turdus iliacus</i>																				2	2	
Tordela	<i>Turdus viscivorus</i>																				1	1	
Forapaglie macchiettato	<i>Locustella naevia</i>		1					1			1											3	
Capinera	<i>Sylvia atricapilla</i>			1		1			1	1	1		6		2	2	2				1	18	
Beccafico	<i>Sylvia borin</i>			6	1	2		4	1			1										15	
Sterpazzola	<i>Sylvia communis</i>					1																1	
Lui forestiero	<i>Phylloscopus inornatus</i>																	1				1	
Lui bianco	<i>Phylloscopus bonelli</i>	5	1	3	2																	11	
Lui verde	<i>Phylloscopus sibilatrix</i>		2			1		2														5	
Lui piccolo	<i>Phylloscopus collybita</i>	2	1			1	1					1		2	3	2	2		1			16	
Lui grosso	<i>Phylloscopus trochilus</i>	2	1	2		2	6	7	3	2	2	2										29	
Regolo	<i>Regulus regulus</i>						1														1	6	8
Fiorrancino	<i>Regulus ignicapillus</i>			1				1	1	1	1	1			1	2	1	1	1	2	1	15	
Pigliamosche	<i>Muscicapa striata</i>		1																			1	
Balia nera	<i>Ficedula hypoleuca</i>	2	1	27	67	22	26	48	26	3	3	7	4									236	
Codibugnolo	<i>Aegithalos caudatus</i>							2				1			2	2	3	8			2	20	
Cinciarella	<i>Cyanistes caeruleus</i>			1					1	2		1		1			3	2				11	
Cinciallegra	<i>Parus major</i>											1					2				1	4	
Cincia dal ciuffo	<i>Lophophanes cristatus</i>								1						2							3	
Cincia mora	<i>Pariparus ater</i>	1						1				1						1	1		1	6	
Cincia bigia	<i>Poecile palustris</i>						1				1							1				3	
Averla piccola	<i>Lanius collurio</i>		1																			1	
Fringuello	<i>Fringilla coelebs</i>	3	2	3	1	1	1		2	1	1				3	16	26	73	78	73	48	332	
Peppola	<i>Fringilla montifringilla</i>																	2		2		4	
Verzellino	<i>Serinus serinus</i>	1																				1	
Verdone	<i>Carduelis chloris</i>														1							1	
Cardellino	<i>Carduelis carduelis</i>		1																			1	
Venturone alpino	<i>Serinus citrinella</i>																				1	1	
Lucherino	<i>Carduelis spinus</i>														4	2	10	6	56	57	61	196	
Crociere	<i>Loxia curvirostra</i>	2																2	22			26	
Ciuffolotto	<i>Pyrrhula pyrrhula</i>				2																	2	
Frosone	<i>Coccothraustes coccothraustes</i>				1											3			43	15	94	156	
Zigolo giallo	<i>Emberiza citrinella</i>		1																			1	
Zigolo muciatto	<i>Emberiza cia</i>		1		1													1		2	1	6	
Ortolano	<i>Emberiza hortulana</i>							1														1	
totale esemplari		26	28	50	79	37	42	72	53	15	14	35	44	38	103	78	162	243	170	224	1513		
totale specie		12	17	11	10	11	8	12	16	8	8	12	9	12	14	13	19	12	14	14	14	55	

# Stazione A: Capannelle



<b>Inquadramento geografico</b>	<p><b>Località:</b> Cava delle Capannelle all'interno del Parco Regionale del Fiume Serio</p> <p><b>Comune:</b> Zanica</p> <p><b>Provincia:</b> BG</p> <p><b>Ubicazione "longitudinale" nell'arco alpino:</b> Alpi centrali</p> <p><b>Coordinate geografiche:</b> 45°37' N; 9° 44' E</p> <p><b>Valle e/o gruppo montuoso:</b> Prealpi Orobiche</p>
<b>Orografia e caratteristiche del sito</b>	<p><b>Tipologia del sito:</b> Stazione di pianura</p> <p><b>Quota dell'impianto di cattura:</b> 195 m s.l.m.</p> <p><b>Orientamento dell'impianto di cattura:</b> E-O e N-S</p> <p><b>Quota massima del sistema montuoso:</b> 3050 m s.l.m.</p> <p><b>Orientamento del sistema montuoso:</b> E-O</p>
<b>Caratteristiche ambientali</b>	<p><b>Ubicazione "latitudinale":</b> Porzione meridionale-Fascia prealpina</p> <p><b>Piani altitudinali e vegetazionali:</b> Pianura</p> <p><b>Vegetazione nei pressi delle reti:</b> Bosco a pioppo-salice, arbusteto a buddleia e sambuco, recente rimboscimento su cava ripristinata a prato</p>
<b>Caratteristiche impianto</b>	<p><b>Tipologia:</b> mist-nets a transetti</p> <p><b>Metatura reti:</b> 384 m</p>
<b>Periodo attività</b>	<p><b>Attività pregressa:</b> Regolare dal 1994</p> <p><b>Attività nel 2013:</b> Agosto-novembre</p> <p><b>Pentadi coperte e (n° di giorni):</b> 22 pentadi (84 giornate)</p>
<b>Inanellatore/i e collaboratori</b>	<p><b>I:</b> Fabrizio Usubelli; Alberto Aquizzi; Ottorino Carminati; Gianbattista Cefis; Franco Colnao; Giuditta Corno; Redi Dendena; Roberto Rota</p> <p><b>C:</b> Walter Baldelli; Paolo Brianioli; Marcello Fattori; Fabrizio Locatelli</p>





# Stazione D: Bocchetta di Chiaro



## Inquadramento geografico

**Località:** Bocchetta di Chiaro  
**Comune:** Samolaco  
**Provincia:** Sondrio  
**Ubicazione "longitudinale" nell'arco alpino:** Alpi centrali  
**Coordinate geografiche:** 46° 12' 47"N; 9° 22' 51"E  
**Valle e/o gruppo montuoso:** Alpi Lepontine

## Orografia e caratteristiche del sito

**Tipologia del sito:** Valico montano  
**Quota dell'impianto di cattura:** 1666 m s.l.m.  
**Orientamento dell'impianto di cattura:** NO/SE  
**Quota massima del sistema montuoso:** 2325 m s.l.m.  
**Orientamento del sistema montuoso:** NO/SE

## Caratteristiche ambientali

**Ubicazione "latitudinale":** Porzione centrale (clima continentale)

**Piani altitudinali e vegetazionali:** Orizzonte alpino a rododendro, ontano verde, pino mugo, larice e abete bianco; Orizzonte subalpino a larice e faggio; Orizzonte montano a larice, abete rosso e pino silvestre.

**Vegetazione nei pressi delle reti:** Pascoli sassosi con arbusti isolati, bosco ai margini con alberi di altezza compresa tra i tre e i nove metri. Il transetto denominato "Alto" ha un ambiente sempre alpino, con presenza di sfasciumi e vegetazione bassa quasi priva di bacche

## Caratteristiche impianto

**Tipologia:** Impianto mobile che utilizza reti mist-nets distribuite in due transetti longitudinali

**Metratura reti:** 150 + 9 m

## Periodo attività

**Attività pregressa:** Inizio attività autunno 2007 con reti a sviluppo simile, ma altezza minore

**Attività nel 2013:** Svolta saltuariamente da fine agosto al primo novembre

**Pentadi coperte e (n° di giorni):** pentade 47 (1 giorno); pentade 58 (2 giorni); pentade 59 (2 giorni); pentade 60 (2 giorni); pentade 61 (1 giorno);

## Inanellatore/i e collaboratori

**I:** Riva Rinaldo; Beretta Massimo

**C:** Vignarca Alberto; Riva Marco

# Bocchetta di Chiaro 2013

ALPI CENTRALI

		<b>Pentade</b> (giornate di attività)					<b>totale</b>
<b>Specie</b>		<b>47</b> (1)	<b>58</b> (2)	<b>59</b> (2)	<b>60</b> (2)	<b>61</b> (1)	<b>(8)</b>
Sparviere	<i>Accipiter nisus</i>				1		1
Gheppio	<i>Falco tinnunculus</i>		1				1
Beccaccia	<i>Scolopax rusticola</i>				1		1
Succiacapre	<i>Caprimulgus europaeus</i>	1					1
Picchio nero	<i>Dryocopus martius</i>	1					1
Pispola	<i>Anthus pratensis</i>			3	1		4
Passera scopaiola	<i>Prunella modularis</i>				1	2	3
Pettirosso	<i>Erithacus rubecula</i>		1	1	2		4
Stiaccino	<i>Saxicola rubetra</i>	3					3
Merlo	<i>Turdus merula</i>			1	2		3
Tordo bottaccio	<i>Turdus philomelos</i>		1	1	1	2	5
Regolo	<i>Regulus regulus</i>					1	1
Balia nera	<i>Ficedula hypoleuca</i>	1					1
Cinciarella	<i>Cyanistes caeruleus</i>			1			1
Cincia mora	<i>Periparus ater</i>			2	3	1	6
Cincia alpestre	<i>Poecile montanus</i>			1			1
Fringuello	<i>Fringilla coelebs</i>		75	243	119	152	589
Peppola	<i>Fringilla montifringilla</i>			10	4	7	21
Verzellino	<i>Serinus serinus</i>		1	2	5	2	10
Verdone	<i>Carduelis chloris</i>			1		8	9
Cardellino	<i>Carduelis carduelis</i>			3	8	3	14
Venturone alpino	<i>Serinus citrinella</i>		1				1
Lucherino	<i>Carduelis spinus</i>		1	35	29	22	87
Fanello	<i>Carduelis cannabina</i>			12	9	3	24
Organetto	<i>Carduelis flammea</i>				1		1
Crociere	<i>Loxia curvirostra</i>			7	13	9	29
Ciuffolotto	<i>Pyrrhula pyrrhula</i>				1		1
Frosone	<i>Coccothraustes coccothraustes</i>				20	6	26
Zigolo muciatto	<i>Emberiza cia</i>			1	2	1	4
Migliarino di palude	<i>Emberiza schoeniclus</i>					1	1
<b>totale esemplari</b>		<b>6</b>	<b>81</b>	<b>324</b>	<b>223</b>	<b>220</b>	<b>854</b>
<b>totale specie</b>		<b>4</b>	<b>7</b>	<b>16</b>	<b>19</b>	<b>15</b>	<b>30</b>

## Stazione: COSTA PERLA



### Inquadramento geografico

**Località:** Costa Perla

**Comune:** Galbiate

**Provincia:** Lecco

**Ubicazione "longitudinale" nell'arco alpino:** Prealpi retiche

**Coordinate geografiche:** 45° 49' 29" N; 9° 22' 39" E

**Valle e/o gruppo montuoso:** Monte Barro

### Orografia e caratteristiche del sito

**Tipologia del sito:** Stazione di versante

**Quota dell'impianto di cattura:** 650-700 m

**Orientamento dell'impianto di cattura:** Nord Est - Sud Ovest

**Quota massima del sistema montuoso:** 922 m s.l.m.

**Orientamento del sistema montuoso:** Nord Ovest - Sud Est

### Caratteristiche ambientali

**Ubicazione "latitudinale":** Porzione meridionale (clima atlantico) - Fascia prealpina

**Piani altitudinali e vegetazionali:** Orizzonte collinare a nocciolo, castagno, carpino nero, roverella e orniello

**Vegetazione nei pressi delle reti:** Bosco di latifoglie miste con prevalenza di castagno e rovere alternato da piccole radure occupate da arbusti bacciferi come il sorbo degli uccellatori e bosso.

### Caratteristiche impianto

**Tipologia:** Mist-nets in transetti

**Metatura reti:** 297 m

### Periodo attività

**Attività pregressa:** Stazione attivata nel 2010. L'attività viene svolta in modo continuativo dalla fine di settembre alla fine di ottobre.

**Tipologia di stazione:** B

**Pentadi coperte e (n° di giorni):** pentade 54 (5 giorni); pentade 55 (5 giorni); pentade 56 (5 giorni); pentade 57 (4 giorni); pentade 58 (5 giorni); pentade 59 (5 giorni); pentade 60 (5 giorni); pentade 61 (4 giorni).

### Inanellatore/i e collaboratori

**I:** Gianpiero Calvi (R); Andrea Ferri; Lorenzo Fornasari; Elisa Mancuso; Davide Nespoli; Mattia Panzeri.

**C:** Lisa Carrera; Andrea Galimberti; Andrea Locatelli; Marta Muzio; Erica Prosdocimi; Carmela Pastura; Fabrizio Reginato; Michele Rossini; Ester Scordamaglia; Sara Spinelli.

# Costa Perla 2013

ALPI CENTRALI

		<b>Pentade</b>								<b>Totale</b>
		<b>54</b>	<b>55</b>	<b>56</b>	<b>57</b>	<b>58</b>	<b>59</b>	<b>60</b>	<b>61</b>	<b>(38)</b>
		(5)	(5)	(5)	(4)	(5)	(5)	(5)	(4)	
<b>Specie</b>										
(giornate di attività)										
Civetta capogrosso	<i>Aegolius funereus</i>	2								2
Picchio verde	<i>Picus viridis</i>	1			2	1				4
Picchio rosso maggiore	<i>Dendrocopos major</i>	2				1		1	1	5
Scricciolo	<i>Troglodytes troglodytes</i>		1			2	3	1	1	8
Passera scopaiola	<i>Prunella modularis</i>						1			1
Pettirosso	<i>Erithacus rubecula</i>	44	19	64	40	74	67	28	25	361
Codirosso spazzacamino	<i>Phoenicurus ochruros</i>				1					1
Codirosso comune	<i>Phoenicurus phoenicurus</i>	4	1			1				6
Merlo	<i>Turdus merula</i>	2				1	2	2	2	9
Tordo bottaccio	<i>Turdus philomelos</i>	7	12	24	9	11	6	7		76
Tordo sassello	<i>Turdus iliacus</i>								3	3
Tordela	<i>Turdus viscivorus</i>					1			1	2
Forapaglie macchiettato	<i>Locustella naevia</i>		1							1
Capinera	<i>Sylvia atricapilla</i>	6	1	2		1	3			13
Beccafico	<i>Sylvia borin</i>	1								1
Lui forestiero	<i>Phylloscopus inornatus</i>	1								1
Lui piccolo	<i>Phylloscopus collybita</i>	2		1	2	1		1		7
Lui grosso	<i>Phylloscopus trochilus</i>	2								2
Regolo	<i>Regulus regulus</i>							1	2	3
Fiorrancino	<i>Regulus ignicapilla</i>		1	3		1	1			6
Balia nera	<i>Ficedula hypoleuca</i>	41	9	4	1				1	56
Codibugnolo	<i>Aegithalos caudatus</i>	11	1	4	2	4	4	3	1	30
Cinciarella	<i>Cyanistes caeruleus</i>	6	1	2	4	4	3		5	25
Cinciallegra	<i>Parus major</i>	5	3	2	1	3	1	1		16
Cincia bigia	<i>Poecile palustris</i>	3		2	1	4		2		12
Picchio muratore	<i>Sitta europaea</i>			1		1				2
Rampichino comune	<i>Certhia brachydactyla</i>	2			3	2		2		9
Fringuello	<i>Fringilla coelebs</i>			3	21	23	6	7	17	77
Zigolo muciatto	<i>Emberiza cia</i>			1		1				2
<b>totale esemplari</b>		<b>142</b>	<b>50</b>	<b>113</b>	<b>87</b>	<b>137</b>	<b>97</b>	<b>56</b>	<b>59</b>	<b>741</b>
<b>totale specie</b>		<b>18</b>	<b>11</b>	<b>13</b>	<b>12</b>	<b>19</b>	<b>11</b>	<b>12</b>	<b>11</b>	<b>29</b>

# Stazione: ISOLINO



## Inquadramento geografico

**Località:** Isolino  
**Comune:** Verbania  
**Provincia:** Verbania  
**Ubicazione "longitudinale" nell'arco alpino:** Alpi centrali  
**Coordinate geografiche:** 45° 56' N; 8° 30' E  
**Valle e/o gruppo montuoso:** Lago Maggiore

## Orografia e caratteristiche del sito

**Tipologia del sito:** Stazione di fondovalle  
**Quota dell'impianto di cattura:** 195 m s.l.m.  
**Orientamento dell'impianto di cattura:** Nord Ovest-Sud Est

## Caratteristiche ambientali

**Ubicazione "latitudinale":** Porzione centrale (clima continentale)  
**Piani altitudinali e vegetazionali:** Orizzonte collinare con saliceto e pioppeto ripariale e area prativa destinata a campeggio  
**Vegetazione nei pressi delle reti:** Ambiente umido di fondovalle a fragmiteto, con vegetazione alta 3-5 m, non sottoposta a regolazione e in prossimità di uno specchio d'acqua, assenza di frutti

## Caratteristiche impianto

**Tipologia:** Mist-nets in transetti  
**Mettratura reti:** 300 m

## Periodo attività

**Attività progressa:** Svolta regolarmente in febbraio-marzo e settembre-ottobre dal 1993 al 1998. Nel 2001 e 2002 svolta in modo continuativo in agosto-settembre e in modo meno regolare in ottobre; nel 2003, 2004, 2005 e 2006 in modo continuativo da agosto a ottobre. Nel 2007 è stata svolta in modo continuativo da agosto alla prima settimana di novembre, dal 2008 ad oggi è stato coperto ininterrottamente il periodo da inizio agosto alla fine di ottobre

**Tipologia di stazione:** A

**Pentadi coperte e (n° di giorni):** Pentade 44 (5 giorni); pentade 45 (5 giorni); pentade 46 (5 giorni); pentade 47 (5 giorni); pentade 48 (5 giorni); pentade 49 (5 giorni); pentade 50 (5 giorni); pentade 51 (5 giorni); pentade 52 (5 giorni); pentade 53 (5 giorni); pentade 54 (5 giorni); pentade 55 (5 giorni); pentade 56 (5 giorni); pentade 57 (5 giorni); pentade 58 (5 giorni); pentade 59 (5 giorni); pentade 60 (5 giorni); pentade 61 (5 giorni); pentade 62 (5 giorni); pentade 63 (5 giorni); pentade 64 (2 giorni)

## Inanellatore/i e collaboratori

**I:** Marco Bandini (R); Caterina Mervic; Dario Piacentini.  
**C:** Vincenzo Basile; Clemente Fabrizio; Giovanni Liberini; Claudio Orlandi; Mario Orlandi; Renato Orlandi; Massimo Villani



## Stazione B: COLLE VACCERA



### Inquadramento geografico

**Località:** Colle Vaccera

**Comune:** Angrogna / Pramollo

**Provincia:** Torino

**Ubicazione "longitudinale" nell'arco alpino:** Alpi occidentali

**Coordinate geografiche:** 44° 52' N; 07° 11' E

**Valle e/o gruppo montuoso:** Val Pellice / Val Chisone

### Orografia e caratteristiche del sito

**Tipologia del sito:** Valico

**Quota dell'impianto di cattura:** 1461 m s.l.m.

**Orientamento dell'impianto di cattura:** Nord-Sud

**Quota massima del sistema montuoso:** 2700 m s.l.m.

**Orientamento del sistema montuoso:** Ovest-Est

### Caratteristiche ambientali

**Ubicazione "latitudinale":** Fascia prealpina

**Piani altitudinali e vegetazionali:** Orizzonte montano

**Vegetazione nei pressi delle reti:** Bosco misto di latifoglie con impianto di abete rosso e pascoli

### Caratteristiche impianto

**Tipologia:** Mist-nets in transetti

**Metratura reti:** 294 m

### Periodo attività

**Attività pregressa:** Stazione attiva continuativamente nel mese di ottobre, con 10 giornate sperimentali nel 2007 e un mese a partire dal 2008

**Tipologia di stazione:** B

**Pentadi coperte e (n° di giorni):** Pentade 55 (2 giorni); pentade 56 (5 giorni); pentade 57 (5 giorni); pentade 58 (5 giorni); pentade 59 (5 giorni); pentade 60 (5 giorni)

### Inanellatore/i e collaboratori

**I:** Sergio Fasano (R); Marco Pavia (R); Domenico Rosselli (R); Alberto Tamietti (R);

E. Bertolo; Enrico Caprio; M. Cozzo; A. Galimberti; E. Garino; M. Giammarino; R. Gifford; Marco Longo; Elena Nicosia; Irene Pellegrino; Marco Rastelli; G. Ribetto; Giuseppe Roux Poignant; R. Santinelli

**C:** Giacomo Assandri; Berrone; L. Blanda; S. Blasutta; C. Bressa; G. Castelli; L. Clementi; M. Della Toffola; Di Paolo; Sergio Falchero; Giulia Masoero; E. Mattiuzzo; Alessia Mori; S. Rastelli; O. Toso



# Colle Vaccera 2013

ALPI OCCIDENTALI

Specie	Pentade (giornate di attività)	55	56	57	58	59	60	totale (27)
		(2)	(5)	(5)	(5)	(5)	(5)	
Sparviere	<i>Accipiter nisus</i>	1						1
Gufo comune	<i>Asio otus</i>					1		1
Civetta capogrosso	<i>Aegolius funereus</i>				1	2	1	4
Picchio nero	<i>Dryocopus martius</i>						1	1
Picchio rosso maggiore	<i>Dendrocopos major</i>				1			1
Prispolone	<i>Anthus trivialis</i>			1				1
Scricciolo	<i>Troglodytes troglodytes</i>	1	2	2	1	2	1	9
Passera scopaiola	<i>Prunella modularis</i>	1		4	4	6	1	16
Pettirosso	<i>Erithacus rubecula</i>	6	16	17	19	12	5	75
Codiroso spazzacamino	<i>Phoenicurus ochruros</i>	2	1	4	8	2	3	20
Codiroso comune	<i>Phoenicurus phoenicurus</i>	1	1		1	1		4
Stiaccino	<i>Saxicola rubetra</i>		1					1
Merlo	<i>Turdus merula</i>	1	3	2	2	5	1	14
Tordo bottaccio	<i>Turdus philomelos</i>	1	7	4	21	12	8	53
Tordela	<i>Turdus viscivorus</i>		3		2	4	2	11
Capinera	<i>Sylvia atricapilla</i>					1		1
Lui piccolo	<i>Phylloscopus collybita</i>		1	2	7	8	2	20
Regolo	<i>Regulus regulus</i>						1	1
Fiorrancino	<i>Regulus ignicapillus</i>					1		1
Balia nera	<i>Ficedula hypoleuca</i>				1			1
Codibugnolo	<i>Aegithalos caudatus</i>			4	4	21	27	56
Cinciarella	<i>Cyanistes caeruleus</i>			3	3	4	1	11
Cinciallegra	<i>Parus major</i>		2	2	2	3	4	13
Cincia mora	<i>Periparus ater</i>		1			3	4	8
Cincia bigia	<i>Poecile palustris</i>			1			1	2
Rampichino alpestre	<i>Certhia familiaris</i>		1		1	1	1	4
Ghiandaia	<i>Garrulus glandarius</i>	2		2	4	1	2	11
Gazza	<i>Pica pica</i>		2					2
Fringuello	<i>Fringilla coelebs</i>		1	7	43	31	47	129
Peppola	<i>Fringilla montifringilla</i>				1	2	3	6
Verzellino	<i>Serinus serinus</i>					1		1
Lucherino	<i>Carduelis spinus</i>				1	5	6	12
Fanello	<i>Carduelis cannabina</i>		6					6
Crociere	<i>Loxia curvirostra</i>		1			3		4
Ciuffolotto	<i>Pyrrhula pyrrhula</i>						1	1
Frosone	<i>Coccothraustes coccothraustes</i>					1	4	5
Zigolo muciatto	<i>Emberiza cia</i>				2	2	1	5
<b>totale esemplari</b>		<b>16</b>	<b>49</b>	<b>55</b>	<b>129</b>	<b>135</b>	<b>128</b>	<b>512</b>
<b>totale specie</b>		<b>9</b>	<b>16</b>	<b>14</b>	<b>21</b>	<b>26</b>	<b>24</b>	<b>37</b>