

△△△ **PROGETTO ALPI** △△△

La migrazione postriproduttiva attraverso le Alpi italiane

Resoconto sull'attività di campo – 2014

*Incontro annuale 10.7.2015 - Istituto Superiore per la Protezione e la Ricerca Ambientale
(Ozzano Emilia - BO)*



***Istituto Superiore per la Protezione e la Ricerca Ambientale -
Centro Nazionale di Inanellamento***

Museo delle Scienze di Trento - Sezione di Zoologia dei Vertebrati

△△△ **PROGETTO ALPI** △△△

La migrazione postriproduttiva attraverso le Alpi italiane

Resoconto sull'attività - 2014

*Incontro annuale 10.7.2015 – Istituto Superiore per la Protezione e la Ricerca Ambientale
(Ozzano Emilia - BO)*

A cura di

Sezione Zoologia dei Vertebrati (Museo delle Scienze, Trento) e referenti delle Stazioni del Progetto Alpi

Coordinamento Progetto

Paolo Pedrini & Fernando Spina

Referenti di Stazione

Andrea Favaretto (Pizzoc); Iacun Prugger (Passo Gardena); Stefano Noselli, Francesca Rossi, Paolo Pedrini (Passo Brocon); Paolo Pedrini (Bocca di Caset); Gianpiero Calvi, Severino Vitulano (Passo di Spino); Maffeo Schiavi (La Passata); Fabrizio Usubelli (Capannelle); Marco Bandini (Isolino); Sergio Fasano, Marco Pavia, Domenico Rosselli, Alberto Tamietti (Colle Vaccera); Sergio Scebba (Monte Vaccaro); Mariella Nicastro (Lambrone); Roberto Bertoli, Rocco Leo, Redi Dendena (Passo della Berga).

Segreteria del Progetto Alpi

Hanno collaborato: F. Rossi, S. Endrizzi, A. Franzoi, A. Iemma, P. Pedrini

email: progetto.alpi@mtsn.tn.it (referente: F. Rossi)

Disegno

Oswaldo Negra

***Istituto Superiore per la Protezione e la Ricerca Ambientale -
Centro Nazionale di Inanellamento***

Museo delle Scienze di Trento - Sezione di Zoologia dei Vertebrati

Introduzione

Il *Progetto Alpi* è un programma di monitoraggio della migrazione e di ricerca avviato nel lontano 1997 e coordinato dal Centro Italiano di Inanellamento dell'ISPRA e dal Museo delle Scienze, ideato con l'obiettivo di indagare la migrazione tardo estiva e autunnale degli Uccelli attraverso il settore italiano della Catena alpina.

Dal 1997 al 2014 vi hanno partecipato 42 stazioni di inanellamento distribuite su tutto l'arco alpino, 20 delle quali per più anni di seguito. Le stazioni, di diversa tipologia (di valico, di versante, di fondovalle), hanno operato con metodi di cattura passiva, mediante l'utilizzo di *mist-net* e in forma standardizzata (cfr. Manuale di Campo). Dal 2009 il Progetto si qualifica per una copertura completa del periodo migratori in esame grazie alle nove stazioni che hanno operato in maniera continuativa (da 30 a oltre 60 giornate/stazione), almeno per il periodo del transito degli intrapaleartici, gruppo target di migratori (cfr. Sintesi del Progetto).

Il presente resoconto è stato redatto per l'annuale incontro di programmazione tenutosi presso l'ISPRA di Ozzano Emilia (BO) il 10 luglio 2015. Quale documento di lavoro è pertanto da ritenersi suscettibile di variazioni e integrazione anche in seguito ad eventuali segnalazioni e aggiornamenti che emergeranno dall'incontro.

Il report si suddivide in una prima parte che riassume la storia del Progetto; segue la rendicontazione dell'attività svolta nel 2014 a livello di singole Stazioni e di Segreteria e di analisi della banca dati. Nelle schede dedicate alle stazioni sono contenute informazioni di dettaglio relativamente a chi ha partecipato, allo sforzo, alle specie e al numero di uccelli inanellati.

Per i metodi si rimanda al citato Manuale di campo il cui ultimo aggiornamento è inserito a seguito della parte introduttiva del presente resoconto.

SINTESI DELLE FINALITÀ DEL PROGETTO

Il Progetto è rivolto agli inanellatori che operano sull'arco alpino italiano in stazioni di diversa tipologia (di valico, di versante, di fondovalle), mediante modalità di cattura passiva (senza l'ausilio di richiami acustici) e in maniera standardizzata, secondo il protocollo di Progetto generale (cfr. Manuale di Campo). Il Progetto ha preso ispirazione nella sua fase iniziale dalla Stazione Ornitologica di Sempach, Col de Bretholet, primo esempio di valico montano dedicato al monitoraggio della migrazione in quota. Il Progetto viene sostenuto finanziariamente per gli aspetti di Segreteria e di analisi dati dal Museo delle Scienze, a livello di stazione dai diversi Enti e Amministrazioni regionali e provinciali, e dalle diverse Associazioni private dedite allo studio e conservazione dell'ornitofauna.

La fase iniziale del Progetto, avvenuta nel 1997 e 1998, è stata indirizzata all'individuazione e al collaudo delle stazioni potenzialmente idonee al monitoraggio della migrazione. Il numero delle stazioni partecipanti è variato negli anni, per l'adesione di nuove stazioni e l'abbandono di altre rivelatesi col tempo, per ragioni diverse, meno idonee.

Le stazioni che operano (o hanno partecipato) nel Progetto hanno come caratteristica essenziale quella di essere dei siti idonei alla cattura passiva e standardizzata degli uccelli. In genere si tratta di stazioni poste sui valichi montani, ove avviene un monitoraggio della migrazione attiva (diurna e notturna) e nei fondovalle, luoghi più significativi per campionare la sosta degli uccelli migratori. Al Progetto hanno anche aderito anche stazioni poste in pianura, in località prossime all'area pedemontana, col fine di fornire utili comparazioni e approfondimenti.

La prima fase di ricerca di campo di durata quinquennale (il 1997 è stato considerato anno sperimentale, quindi l'ultimo anno è stato il 2002) ha aiutato a descrivere e comprendere le modalità di transito e la composizione dei migratori. Una sintesi di questo periodo è riportata nel primo resoconto pubblicato in *Biologia e Conservazione della Fauna (Le Alpi quale barriera ecologica nel corso della migrazione postriproduttiva attraverso l'Europa: risultati generali della prima fase del Progetto Alpi (1997-2002), Pedrini et al. 2008, n. 116:1-335)*. I dati raccolti dal 2003 al 2008 sono stati analizzati per descrivere la fenologia, e avviare ulteriori analisi anche di dettaglio nell'ambito del dottorato di ricerca di Simone Tenan. I risultati sulla fenologia intrastagionale ed interannuale sono stati pubblicati nel 2012 con la pubblicazione curata dal Museo delle Scienze in collaborazione con ISPRA (Pedrini P., Tenan S. & Spina F. (a cura di) 2012 - *La migrazione postriproduttiva degli Uccelli attraverso le Alpi italiane. Fenologia ed andamenti*, Museo delle scienze pp. 109).

I risultati e lo stato di avanzamento del Progetto come i contributi e l'attività presso le diverse stazioni sono stati presentati in occasioni diverse, come i convegni nazionali di ornitologia o quelli dedicati agli inanellatori, l'ultimo dei quali a Gaeta nel febbraio 2012.

STORIA IN BREVE DEL PROGETTO ALPI

Obiettivi e attività 1997-2002

In questa prima fase il Progetto perseguiva l'intento di descrivere la migrazione nei suoi aspetti diversi della fenologia e dell'ecologia oltre che quello di comprendere le diverse strategie adottate dai migratori per superare le Alpi durante il loro volo di trasferimento verso i quartieri invernali.

In particolare gli obiettivi di ricerca riguardavano:

- la fenologia della migrazione temporale, spaziale e altitudinale;
- la caratterizzazione delle condizioni fisiologiche dei migratori;
- l'origine biogeografica dei migratori (sulla base delle ricatture anche storiche).

A tale scopo sono state selezionate alcune specie bersaglio per valutarne più finemente il flusso migratorio e descriverne in dettaglio comportamenti e condizioni fisiologiche. Con la contemporaneità dell'attività di più stazioni distribuite sull'arco alpino, si è cercato di far chiarezza sulle modalità di attraversamento delle Alpi italiane, quali ad esempio:

- L'alternativa di deviare o attraversare l'arco alpino e le sue implicazioni specifiche e fisiologiche;
- l'influenza locale e regionale della situazione meteorologica;
- l'origine geografica dei migratori, indagata tramite l'analisi biometrica comparata e le ricatture;
- la fenologia, i tempi e la velocità di transito;
- l'aspetto energetico-fisiologico e la sua variabilità interspecifica e interindividuale;
- la fenomenologia della migrazione nella sua diversità geografica e stagionale.

Obiettivi e attività 2003-2007

Nel corso della riunione tenutasi a Verona nel 2003 (e anche nell'incontro del 2005) si era deciso di proseguire fino al raggiungimento del decimo anno di attività (2007, escludendo il primo anno, 1997, sperimentale): sono state concordate le linee generali di attività per un secondo periodo di monitoraggio, a completamento della prima fase di monitoraggio conclusasi con nel 2002. La prosecuzione del Progetto era stata sostenuta anche dall'idea di mantenere attiva la rete di rilevamento creatasi fra gli inanellatori e le stazioni partecipanti, con l'obiettivo di completare la copertura temporale del periodo migratorio sia a scala locale che alpina.

In sintesi era stato quindi concordato di:

1. coprire il periodo di monitoraggio dai primi di agosto alla fine di ottobre;
2. completare la copertura a livello di Progetto delle pentadi poco indagate;
3. completare la copertura (per quanto possibile) del periodo di monitoraggio a livello di stazione;

4. proseguire nell'attività di riordino, archiviazione e prima elaborazione dei dati.

Per quel periodo sono state definite quattro modalità di partecipazione al P.A.:

- 1) Stazioni che operano in modo continuativo**: per l'intero periodo da agosto a ottobre;
- 2) Stazioni che operano per periodi prolungati**: ad esempio stazioni che operano nel solo periodo di migrazione tardo estiva o migrazione autunnale;
- 3) Stazioni attive per periodi brevi** (pentadi o almeno due giornate per pentade): al fine di mantenere elevata la possibilità di un monitoraggio diffuso del territorio alpino tramite quelle stazioni che, non riuscendo a coprire periodi estesi, aderivano al progetto preferibilmente nelle pentadi concordate come prioritarie;
- 4) Nuove stazioni**: si tratta di stazioni che aderendo al protocollo di ricerca del Progetto Alpi e indagando la migrazione in nuove località, hanno consentito di dettagliare le conoscenze a livello di arco alpino in località non individuate nella prima fase, consentendo anche un'utile base di reciproco confronto dei risultati conseguiti.

IL PROGETTO ALPI QUALE PROSPETTIVA DI MONITORAGGIO A LUNGO TERMINE

Dal 2008 la prosecuzione del Progetto ALPI è stata motivata dall'ambizioso proposito di monitorare sul lungo periodo la migrazione postriproduttiva attraverso le Alpi, ma in maniera continuativa.

Tra le motivazioni emerse a sostegno dell'idea, si ricorda:

- il valore scientifico dei monitoraggi a lungo termine al fine di raccogliere importanti dati utili, ad esempio, a valutare l'evolversi del fenomeno migratorio in relazione ai mutamenti climatici in atto, e per condurre analisi ed elaborazioni comparative (p.e. all'interno del P.A. o con altri progetti vedi p.e. Piccole Isole);
- l'importanza locale delle stazioni di inanellamento per lo studio, conservazione e divulgazione scientifica della migrazione;
- l'impiego dei dati nell'ambito della futura attuazione della Rete Natura 2000 (ZPS);
- l'importanza del P.A. quale occasione di coordinamento e contatto/confronto fra inanellatori che operano in ambito alpino;
- il valore nel complesso del Progetto quale rete di monitoraggio, unica a livello alpino per quanto riguarda la migrazione postriproduttiva;
- La necessità di avere un monitoraggio continuativo senza interruzione (monitoraggio pentadico) su un periodo stagionale lungo.

A tale scopo nel 2009 anche sulla base delle analisi condotte nel 2008, il Progetto ALPI è stato indirizzato al **monitoraggio della migrazione degli intrapaleartici**, in quanto componente di rilievo e maggiormente caratterizzante il transito attraverso le Alpi.

Il periodo definito va dalla metà-fine di agosto a tutto ottobre (e oltre dove possibile) al fine di coprire al meglio il transito di buona parte degli intrapaleartici. Le stazioni (di valico, versante, fondovalle, pianura) vi partecipano (seguendo i criteri generali del progetto) con impegni diversi, a seconda delle forze e delle disponibilità organizzative e finanziarie, aderendo ai seguenti standard di partecipazione:

- A) Stazioni che operano continuativamente (con risoluzione giornaliera) sul lungo periodo**, da metà-fine agosto a fine ottobre od oltre (ma non necessariamente) con l'intento di coprire l'intero periodo migratorio degli intrapaleartici;

B) Stazioni che operano continuativamente (con risoluzione giornaliera) su un periodo più breve indicativamente dal 23 settembre a fine ottobre (o oltre), per intercettare il transito di una serie di migratori intrapaleartici diurni (Fringillidi) e notturni (Turdidi).

D) Nuove stazioni, con finalità esplorative per valutare l'entità della migrazione a livello locale, questo grazie anche alla possibilità di poter disporre di eventuali confronti con la banca dati del Progetto.

L'intento è di **rafforzare la standardizzazione** dell'attività di campo e ottimizzare la copertura temporale (sia nella singola stagione sia nelle annate successive).

ATTIVITÀ SVOLTA NEL 2014

L'attività di inanellamento 2014

L'attività di monitoraggio ha garantito la copertura di gran parte del periodo di migrazione postriproduttiva degli intrapaleartici, con alcune stazioni che hanno prolungato oltre ottobre, e con altre di tipo A che hanno coperto l'intero periodo, dai primi di agosto a novembre.

Nel 2014 le stazioni partecipanti sono state in **totale dodici così suddivise:**

Tipologia A cinque stazioni per periodi continuativi: Isolino, Capannelle, La Passata, Passo di Spino e Bocca di Caset;

Tipologia B cinque stazioni che operano per un mese: Colle Vaccera, Passo Gardena, Passo della Berga, Monte Pizzoc e Passo del Brocon;

Tipologia D due stazioni, Lambrone e Monte Vaccaro;

Una sintesi dei risultati in termini di catture e la consueta descrizione dell'attività e partecipazione alle singole stazioni è riportata nella sezione "Stazioni in dettaglio".

Nel 2014 hanno partecipato 98 inanellatori e 229 collaboratori (tra aspiranti inanellatori, collaboratori incaricati e volontari, stagisti e studenti universitari, volontari di associazioni), entrambi valori consistenti che evidenziano la fedeltà al Progetto, in questa nuova fase di monitoraggio.

In alcune stazioni di tipo A la copertura è stata estesa nella fase della migrazione tardo-estiva (Isolino, Capannelle, la Passata che ha aperto le reti dai primi di agosto) mentre in altre è proseguita in modo continuativo oltre la pentade 61, nel mese di novembre (La Passata, Passo di Spino e Capannelle).

Sintesi dell'attività

Nel tabellone complessivo si riportano gli oltre 506.000 inanellamenti avvenuti nell'ormai lungo periodo di monitoraggio con un ammontare di 51.631 soggetti marcati nel 2014, appartenenti a **127 specie**. Dettagli sulle catture per pentadi si possono ritrovare nelle specifiche tabelle dedicate ad ogni stazione; tutte le stazioni hanno registrato un consistente calo delle catture rispetto alla media delle stagioni precedenti. La stagione dei transahariani è stata caratterizzata da un rilevante numero di catture di balia nera (n=2.125), di codiroso comune (n=365), di beccafico (n=187) e di lui grosso (n=202), così come alle basse quote (prevalentemente a Isolino) di cannaiola comune

(n=954). Il periodo degli intrapaleartici è stato sostanzialmente caratterizzato da un buon transito solo di alcuni Fringillidi.

Oltre all'attività di inanellamento, il Progetto si articola in diverse iniziative che vengono promosse presso le singole stazioni, come la didattica e la divulgazione rivolta a visitatori e a scolaresche. Altre attività riguardano collaborazioni e ricerche con enti locali e nazionali che si occupano di conservazione degli Uccelli e dei rispettivi habitat, i risultati delle quali sono stati riportati in specifici report o pubblicazioni curate dai referenti. Le stazioni sono anche occasione di formazione, ospitando tesisti, stagisti, tecnici, operatori locali e numerosi aspiranti inanellatori.

Attività di segreteria

Nel periodo primaverile si è provveduto alla raccolta dati pervenuti e al loro utilizzo per la stesura del presente report al fine di fornire il consueto preliminare quadro d'insieme dell'attività 2014.



△△△ PROGETTO ALPI △△△

La migrazione postriproduttiva attraverso le Alpi italiane



Manuale metodologico - Aggiornamento 2014
protocollo per la standardizzazione, raccolta e trasmissione dati

a cura del Coordinamento e Segreteria del Progetto ALPI

PREMESSA GENERALE

Il Progetto Alpi è un programma di monitoraggio sul lungo periodo, avviato nel 1997 finalizzato allo studio della migrazione postriproduttiva attraverso le Alpi italiane. Il progetto è riservato agli inanellatori che operano in stazioni di inanellamento con metodi di cattura passiva (senza l'ausilio di richiami acustici) e in modalità standardizzata.

Obiettivi generali

Con il Progetto Alpi (P.A.) s'intende sostenere un monitoraggio al fine di ricavare dati scientifici utili alla ricerca, alla conservazione dei migratori e dei loro habitat, e a fini gestionali. Per perseguire tali obiettivi le stazioni devono essere in grado di operare in modo standardizzato, coordinato e in costante aggiornamento fra loro. Il P.A. si struttura pertanto in: un coordinamento (ISPRA in collaborazione con MUSE – Museo delle Scienze), una Segreteria (Sezione Zoologia dei Vertebrati MTSN) e una rete di inanellatori referenti di stazioni che garantiscono il buon funzionamento dell'attività di campo alla quale partecipano un numero rilevante di inanellatori e collaboratori.

I passi del Progetto

Il Progetto si è evoluto nel tempo, passando da una prima fase (1997-2002) che dopo un'iniziale sperimentazione (1997 e in parte 1998), è stata finalizzata alla descrizione della migrazione e al campionamento dell'intero periodo post-riproduttivo (da agosto a fine ottobre) per pentadi campione (cfr. Biol & Conserv. della Fauna (INFS) 116, Pedrini et al. 2008). Questo periodo è stato garantito dalla partecipazione di un numero rilevante di stazioni (max 33) e di un rilevante numero di inanellatori e collaboratori, oltre al coinvolgimento di diversi enti di ricerca e istituzioni locali. A partire dal 2007 si è progressivamente passati ad un monitoraggio sul lungo periodo, col fine di coprire, per quanto possibile, l'intera fase migratoria, dando priorità al periodo dei migratori intrapaleartici, specie caratterizzanti il flusso migratorio attraverso le Alpi italiane. Una sintesi dei risultati e delle analisi ricavate dalle stazioni operanti per periodi continuativi, è contenuta in Pedrini et. al (2012).

Il Progetto Alpi dal 2014

Il monitoraggio

Da quest'anno seguendo le nuove indicazioni del Centro Nazionale di Inanellamento e in accordo con i Referenti di stazione, il Progetto Alpi proseguirà esclusivamente con un monitoraggio a continuità giornaliera sull'intero arco stagionale e/o sul periodo autunnale. Non rientrano nel Progetto ALPI, le stazioni con attività discontinua, che eventualmente potranno aderire al programma nazionale (per decade) promosso dal CNI. Con queste stazioni si intende tuttavia mantenere un contatto collaborativo sia per trasferire informazioni utili a meglio comprendere la migrazione a scala locale, sia per l'eventuale loro coinvolgimento in approfondimenti e sperimentazioni che potrebbero emergere da domande e ipotesi da testare.

Le caratteristiche delle stazioni del Progetto

A seguito dell'incontro tenutosi presso ISPRA il 3.6.2014 si è convenuto quanto segue.

- 1) Le stazioni devono situarsi in luoghi significativi per la migrazione attiva (valichi montani) o in aree di sosta (preferibilmente ambienti umidi) di media e bassa quota (Stazioni di fondovalle);
- 2) al fine di garantire una buona qualità dei dati raccolti e il buon funzionamento ogni stazione deve essere situata in località logisticamente ben organizzate;
- 3) al fine di raccogliere dati utili alla ricerca anche per aspetti legati alla biologia ed ecologia dei migratori, le Stazioni devono collocarsi in ambienti naturali, rappresentativi di luoghi di transito attivo (valichi montani) e di sosta (zone umide e ambienti arbustivi) di media e bassa quota, in contesti alpini/prealpini ma anche di pianura prossimi alle Alpi;
- 4) per questo non rientrano nel Progetto ALPI, "stazioni artificiali", quali ex rocchi che per molte ragioni sono poco rappresentative della migrazione e non forniscono dati utili all'ecologia dei migratori sulle Alpi.
- 5) Si invita a promuovere l'attività di monitoraggio entro le aree protette ed in particolare le ZPS della Rete Natura 2000; questo anche per contribuire al monitoraggio della migrazione come richiesto dalla Direttiva Uccelli.

A partire dal 2014 il Progetto prevede quindi le seguenti tipologie di stazione:

- 1) **Stazioni (A)** che lavorano su periodi continuativi per buona parte della migrazione postriproduttivo (da agosto a fine ottobre);
- 2) **Stazioni (B)** che lavorano nel periodo a prevalente migrazione diurna e dei migratori intrapaleartici (da fine settembre a fine ottobre).

Al fine di mantenere comunque diffusa sul territorio alpino, la raccolta di dati standardizzati in altre località, si ritiene auspicabile il collegamento con stazioni che opereranno secondo le nuove indicazioni che il CNI fornirà agli inanellatori italiani e che prevede una copertura con singole uscite (almeno una volta ogni decade) per tutto l'anno o per tutto il periodo di migrazione. Queste stazioni sostituiscono la tipologia C, che era prevista fino al 2013. Queste stazioni seguiranno il coordinamento nazionale e le indicazioni fornite direttamente dall'ISPRA.

- 3) Rimane sempre possibile l'adesione al Progetto da parte di nuove stazioni, che potranno partecipare al Progetto, previo accordo con il Coordinamento e la Segreteria seguendo le metodologie standardizzate, in un anno di prova (Stazione a tipologia D).

Le seguenti indicazioni vanno quindi ad aggiornare i protocolli precedentemente definiti nel Manuale metodologico di campo del Progetto Alpi, per quanto concerne la raccolta e la trasmissione alla Segreteria del Progetto sia dei dati relativi agli uccelli inanellati sia di quelli relativi allo sforzo di cattura.

Tali indicazioni dovranno essere osservate a partire dalla prossima stagione di attività sul campo del 2014.

ATTIVITÀ DI CAMPO E RACCOLTA DATI

Considerazioni generali sulla necessità di standardizzare la raccolta dati

Per poter contribuire attraverso il Progetto Alpi alla conservazione delle popolazioni di migratori, dobbiamo rispondere a domande legate a dove e quando avviene la maggior parte della variazione. In altre parole, abbiamo bisogno di capire a fondo come le dinamiche delle popolazioni di uccelli migratori varino nel tempo e nello spazio. L'uso di appropriate tecniche analitiche permette ai ricercatori di determinare i *trend* delle singole specie nel tempo e di quantificare i *pattern* di variazione spazio-temporale dell'abbondanza dei migratori.

Necessità di una serie temporale continua di dati

Le tecniche utilizzate per l'analisi di serie temporali possono del resto fornire risultati significativi solo se vi sono pochi dati mancanti in una serie temporale. Se i *gap* sono troppi o troppo estesi i risultati saranno privi di significato o comunque non utilizzabili per scopi applicativi. Allo stesso modo, l'uso di modelli per quantificare le variazioni d'abbondanza, nello spazio e nel tempo, richiedono serie derivanti da siti differenti con pochissimi (o nessun) dati mancanti. In altre parole, nessuna tecnica analitica è in grado di superare le debolezze derivanti da uno schema di monitoraggio con un design insufficiente.

Per poter indirizzare le azioni volte alla conservazione delle popolazioni di uccelli migratori che transitano sull'arco alpino, abbiamo bisogno di risultati credibili e replicabili derivanti da analisi quantitative. I tipi di dati necessari per queste analisi, varieranno in relazione agli scopi dello studio e alle tecniche analitiche utilizzate. È quindi importante proseguire con il monitoraggio a livello generale, ma risulta assolutamente essenziale la standardizzazione del monitoraggio. Questo garantirà la raccolta di dati d'alta qualità, dando quindi ai ricercatori un certo grado di flessibilità nel numero di ipotesi sviluppabili a posteriori.

Il Progetto Alpi necessita quindi di stazioni che operino in modo assolutamente standardizzato nel tempo, coprendo annualmente un periodo continuativo (a risoluzione giornaliera, e, se non possibile, almeno per pentade) che interessi l'intero periodo migratorio o porzioni del periodo migratorio degli intrapaleartici entro la fine di agosto e fine ottobre, al fine di monitorare il transito di alcune delle specie target selezionate (migratori intrapaleartici; vedi schema allegato).

Compatibilmente con le diverse disponibilità operative, di seguito vengono definite le diverse tipologie di stazione che andranno ad operare nel Progetto Alpi, con l'obiettivo di standardizzare ulteriormente lo sforzo sul campo.

Al fine di consentire la massima versatilità dei dati raccolti in sede di analisi future, preme sottolineare l'importante ruolo degli **inanellettori referenti di stazione** nel farsi carico di garantire la massima standardizzazione dello sforzo di campo, sulla base delle reali possibilità. Ai referenti spetta quindi il compito di definire, per la propria stazione, il livello di monitoraggio che s'intende sostenere, comunicandolo alla Segreteria del Progetto (prima dell'inizio dell'attività annuale) secondo le modalità di seguito indicate. Le categorie di monitoraggio, definite per l'attività a partire dal 2014, sono definite come segue:

A) Stazioni che operano con continuità giornaliera sul lungo periodo:

sito attivo tutti i giorni entro il periodo **1 agosto - 1 novembre**, con possibile chiusura anticipata (non prima della pentade precedente, la 60) per i siti d'alta quota; l'estensione dell'attività al mese di novembre (che potrebbe riservare interessanti indicazioni sul termine della migrazione postriproduttiva), è facoltativa e non ha la priorità rispetto al periodo indicato sopra;

B) Stazioni che operano con continuità giornaliera sul breve periodo:

sito attivo tutti i giorni entro il periodo **23 settembre - 1 novembre**, con possibile chiusura anticipata per i siti d'alta quota (vedi sopra); l'estensione dell'attività al mese di novembre (che potrebbe riservare interessanti indicazioni sul termine della migrazione postriproduttiva), è facoltativa e non ha la priorità rispetto al periodo indicato sopra;

D) Nuove stazioni: siti che aderiscono in via sperimentale al P.A., campionando per la prima volta località mai indagate, con la finalità esplorativa per valutare l'entità della migrazione a livello locale. I dati di queste stazioni saranno utilizzati solo dal momento che verrà garantita la loro standardizzazione. Si precisa che verificata l'eventuale impossibilità ad operare in modo standardizzato, queste stazioni non rientrano nel Progetto.

Un monitoraggio come quello A) consentirà la raccolta di dati relativi a buona parte del periodo migratorio degli intrapaleartici. Il monitoraggio di cui al punto B) coprirà invece quasi interamente il periodo di transito di alcuni gruppi di specie. Entrambi i monitoraggi forniranno dati di elevata qualità, utilizzabili in analisi quantitative e versatili per lo sviluppo di ipotesi di lavoro a posteriori.

Se si ritiene di non riuscire a coprire interamente il periodo indicato per il monitoraggio sul lungo periodo (punto A), è preferibile optare per quello su breve periodo (punto B).

Nota: per la buona riuscita dell'attività di stazione e del Progetto stesso, si raccomanda di unire gli sforzi per garantire l'attivazione e il sostegno di stazioni che operino secondo una delle tre modalità indicate (A, B).

Le stazioni nuove (punto D) avranno finalità d'indagine a livello locale, sia per obiettivi specifici (che si possono concludere entro l'anno) sia a scopo esplorativo. Queste stazioni contribuiranno comunque all'implementazione della banca dati del C.N.I., in particolare per quanto riguarda la biometria, lo stato fisiologico e l'estensione della muta, come previsto anche dal Manuale generale (e successivi aggiornamenti).

Si ricorda infine che in prospettiva di un monitoraggio a lungo termine, è importante mantenere lo stesso periodo di monitoraggio, da un anno all'altro, per la stessa stazione.

STANDARDIZZAZIONE DELLO SFORZO DI CATTURA

Per poter definire in modo preciso lo **sforzo di cattura** per ogni singola stazione, si richiede di seguire le seguenti indicazioni e di comunicare tempestivamente tutte le variazioni in merito ai seguenti punti.

Standardizzazione delle modalità di cattura

Per le stazioni di tipo (A, B, D) allo scopo di uniformare lo sforzo di cattura negli anni, si ricorda che è necessario mantenere il più possibile invariate, sia nel corso della stessa stagione che da un anno all'altro, le seguenti caratteristiche:

- tipo di reti (maglia, altezza, lunghezza, numero di sacche);
- posizione delle reti;
- altezza di 50 cm del tirante inferiore delle reti rispetto al suolo;
- apertura delle reti almeno un'ora prima dell'alba (compatibilmente con le condizioni meteorologiche);
- apertura continuativa delle reti durante il giorno, almeno fino al tramonto (compatibilmente con le condizioni meteorologiche).

Si ricorda che ogni eventuale variazione deve essere comunicata a fine stagione.

Note

La dimensione della maglia delle reti deve essere uguale per tutte le stazioni del Progetto Alpi e deve essere pari a 16 o 17 mm (filo 210). L'uso di reti con maglie di dimensioni differenti è consentito solo per i settori di rete posti in ambienti aperti (praterie o pascoli privi di vegetazione), dove si propone l'uso di reti a trama sottile (filo 70) e maglia 19 mm, per la sola cattura in completamente ambienti aperti (es. prati, pascoli e praterie) e per specie altrimenti difficilmente catturabili (es. Alaudidi, Motacillidi, Culbianco e Stiaccino).

Scheda stazione

Al fine di caratterizzare la stazione, si richiede la compilazione (**ogni anno**) della "Scheda di stazione" nella versione allegata (in formato .xls di MS Windows) che andrà inviata annualmente, alla fine dell'attività (**entro il 30 novembre**), tramite posta elettronica alla Segreteria del Progetto.

Le informazioni richieste sono le seguenti, e serviranno a valutare l'attività svolta entro la stazione e quindi a meglio definire lo sforzo di cattura in sede di elaborazione dati, alla compilazione dei report o all'aggiornamento del sito.

- **Anno** (anno d'attività al quale si riferiscono i dati, es. 2009)
- **Stazione** (nome località, codice ISPRA e riferimenti geografici);
- **Quota** (in m s.l.m.)
- **Periodo di monitoraggio** (indicare A, B, D secondo i punti sopra riportati nel paragrafo "Attività ed impegno delle stazioni")
- **Tipologia di stazione** (valico, fondovalle, versante);

- **Attività notturna** (0=stazione non attiva durante la notte; 1= stazione attiva durante la notte), specificare il periodo;
 - **Reti-Settori** (a titolo di esempio nella scheda sono previsti un massimo di tre settori) per ogni settore, cioè tratto continuo di reti con le medesime caratteristiche, vengono richieste le informazioni seguenti:
 - o **Lungh. Tot** (lunghezza lineare in metri di tutte le reti del settore);
 - o **Altezza** (delle reti espressa in metri che dovrà essere uguale per le tutte le reti del settore);
 - o **Attività notturna** (0=settore non attivo durante la notte; 1=settore attivo durante la notte);
- Strumenti utilizzati:** specificare in particolare se viene utilizzato il dinamometro per il rilevamento del peso.
- Elenco dei partecipanti:** inanellatore referente, inanellatori collaboratori e altri collaboratori di stazione; specificare se si opera con patentino diverso da licenza A;
- **Enti, sponsor e collaborazioni varie** (indicare eventuali Enti patrocinatori e/o collaborazioni varie).

Note

per tutte le stazioni va anche compilata la scheda "Caratteristiche ambientali" scaricabile dal sito.

Scheda di attività giornaliera

Si raccomanda di compilare giornalmente la scheda cartacea, dove è prevista la raccolta dei dati meteo con cadenza oraria, i periodi di apertura e chiusura dei settori di reti, l'elenco delle catture; oltre alle note e nominativi dei partecipanti. Queste schede andranno inviate entro il 30 novembre.

Per rendere più rapidamente disponibili le informazioni relative allo sforzo di cattura, fondamentali per poter trattare i dati d'abbondanza derivanti da siti diversi che operano con tempi e modalità differenti, si richiede l'inserimento dei dati riguardanti l'attività giornaliera nell'apposito file (in formato .xls di MS Windows), predisposto a livello esemplificativo.

Tale file andrà inviato annualmente, alla fine dell'attività (entro il 30 novembre) alla Segreteria del Progetto.

Le variabili previste nel file sono, nell'ordine:

- 1) **Data** (gg/mm/aa);
- 2) **Stazione** (nome località);
- 3) **Codice ISPRA Stazione**;
- 4) **Reti-Settori** (nella scheda è previsto un massimo esemplificativo di tre settori che può esser adeguato alla caratteristica dell'impianto), per ogni settore, cioè tratto continuo di reti con le medesime caratteristiche, vengono richieste le informazioni seguenti:
- 5) **Apertura1** (ora solare esatta, es. 6.05, nella quale sono state aperte per la prima volta le reti di quel determinato settore. Se le reti sono aperte continuativamente dal giorno precedente inserire 00.00);
- 6) **Chiusura1** (ora solare esatta nella quale le reti di quel determinato settore sono state chiuse per la prima volta in quel dato giorno. Se le reti rimangono aperte in modo continuativo fino al giorno seguente inserire 23.59. Se le reti non sono mai state chiuse durante la giornata per problemi vari, es. maltempo, la Chiusura1 potrà corrispondere alla chiusura definitiva al termine dell'attività giornaliera di cattura, es. 18.15);

*Nota: per ognuno dei settori di reti previsti, nel caso di più episodi di chiusura e riapertura delle reti (dovuti ad esempio a condizioni meteo avverse) utilizzare le altre colonne **Apertura2, Chiusura2, Apertura3, Chiusura3**. Per chi ha più settori è sufficiente aggiungere altre colonne.*

PROMEMORIA DATI DA RILEVARE

Ferme restando le indicazioni riportate nel Manuale generale di campo e al quale si rimanda per ogni chiarimento su modalità di raccolta dati e codificazione da utilizzare, di seguito si ricordano i dati da rilevare **obbligatoriamente per ogni individuo inanellato**:

1. Anello
2. Cattura/ricattura
3. Inanellatore
4. Specie + Codice EURING e codici Status
5. Muta/Biometria, Piumaggio
6. Data
7. Ora
8. Rete (non obbligatorio per valichi e roccoli)
9. Età
10. Sesso
11. Terza remigante (per i Pass.)
12. Corda max (solo per i Non Pass.)
13. Peso*
14. Grasso
15. Muta
16. Placca (eventuale)

****Nota metodologica per il rilevamento del peso:** per evitare errori grossolani e sistematici di rilevamento della massa corporea è necessario **calibrare periodicamente** (2-3 giorni indicativamente) la propria bilancia elettronica, in particolare nel caso di repentine variazioni di temperatura/pressione. La calibratura va effettuata utilizzando un apposito pesetto di riferimento secondo quanto indicato dal manuale d'istruzioni della propria bilancia.*

*Si raccomanda inoltre di rilevare il peso di ogni singolo individuo catturato **il prima possibile**, e comunque **sempre entro l'ora** nella quale l'uccello è stato estratto dalla rete.*

Dati da raccogliere facoltativamente per ogni individuo inanellato:

Tutti gli altri previsti dal Manuale e successivi aggiornamenti.

PROMEMORIA

Trasmissione dei dati alla Segreteria del Progetto Alpi e all'ISPRA

I dati di inanellamento vanno archiviati utilizzando il programma NISORIA 2000. Quelli relativi alla stazione e allo sforzo di cattura vanno inviati utilizzando il file formato .xls scaricabili dal sito.

L'elenco del materiale, da trasmettere entro le date indicate, è il seguente:

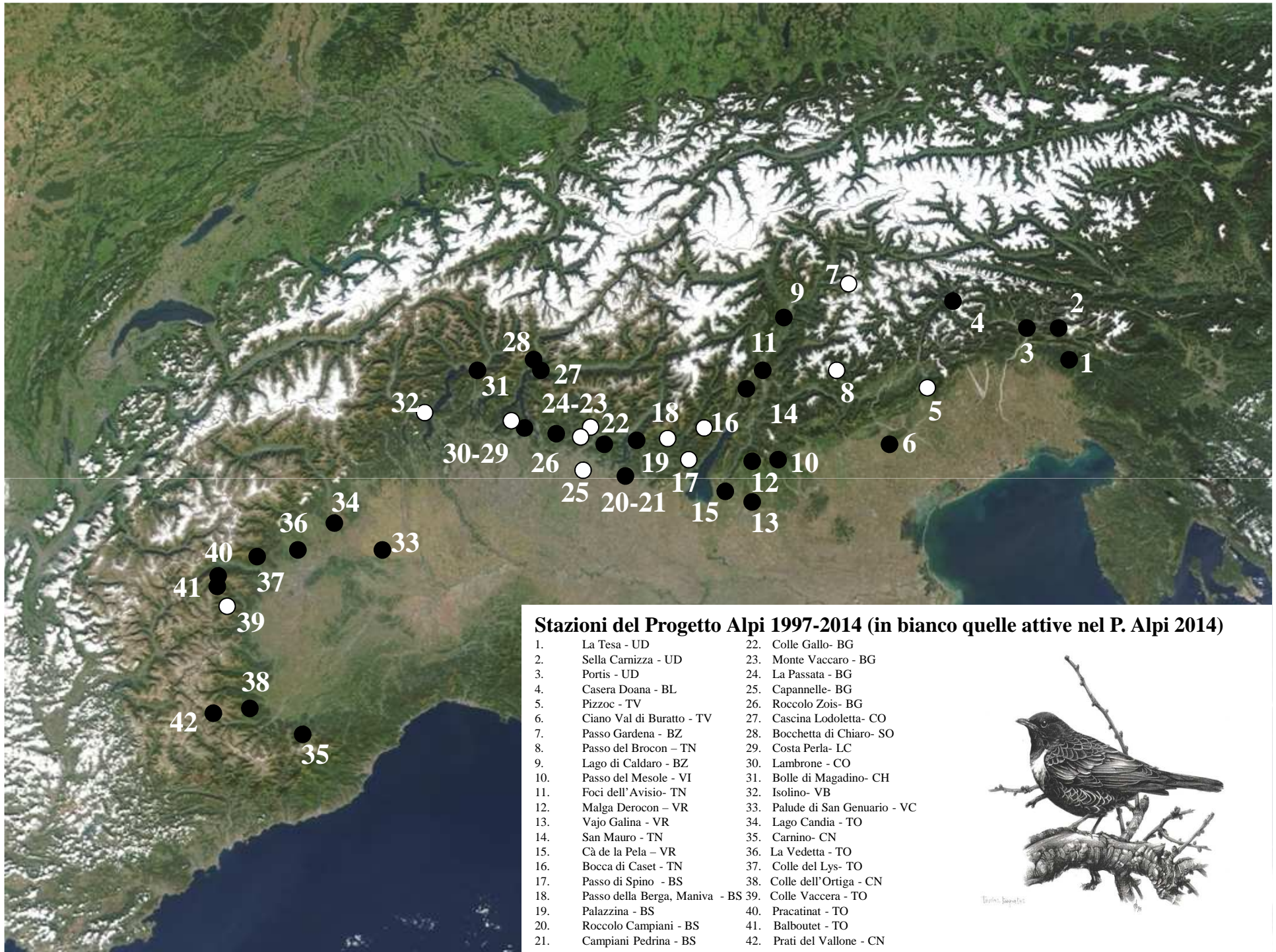
Entro il 30 novembre 2015

- scheda stazione;
- scheda e file attività giornaliera;
- file sforzo di cattura
- mappa del sito ed eventuali immagini (le stazioni nuove):
- **scheda di descrizione della stazione** (*solo per le stazioni nuove e per quelle dove sono state effettuate variazioni per eventi naturali o artificiali all'impianto*).
- **elenco dei responsabili (inanellatori e non) e dei partecipanti, loro indirizzi (con eventuale email);**
- **scheda di descrizione ambientale attorno alle reti.**

Entro il 31 marzo del 2016

- file: CURCAT.DBF, ARCLOC.DBF, ARCINL.DBF, ARCMUT.DBF, ARCFOR.DBF.

DATI GENERALI



Stazioni del Progetto Alpi 1997-2014 (in bianco quelle attive nel P. Alpi 2014)

- | | |
|------------------------------------|---------------------------------|
| 1. La Tesa - UD | 22. Colle Gallo- BG |
| 2. Sella Carnizza - UD | 23. Monte Vaccaro - BG |
| 3. Portis - UD | 24. La Passata - BG |
| 4. Casera Doana - BL | 25. Capannelle- BG |
| 5. Pizzoc - TV | 26. Rocolo Zois- BG |
| 6. Ciano Val di Buratto - TV | 27. Cascina Lodoletta- CO |
| 7. Passo Gardena - BZ | 28. Bocchetta di Chiaro- SO |
| 8. Passo del Brocon - TN | 29. Costa Perla- LC |
| 9. Lago di Caldaro - BZ | 30. Lambrone - CO |
| 10. Passo del Mesole - VI | 31. Bolle di Magadino- CH |
| 11. Foci dell' Avisio- TN | 32. Isolino- VB |
| 12. Malga Derocon - VR | 33. Palude di San Genuario - VC |
| 13. Vajo Galina - VR | 34. Lago Candia - TO |
| 14. San Mauro - TN | 35. Carnino - CN |
| 15. Cà de la Pela - VR | 36. La Vedetta - TO |
| 16. Bocca di Caset - TN | 37. Colle del Lys- TO |
| 17. Passo di Spino - BS | 38. Colle dell'Ortiga - CN |
| 18. Passo della Berga, Maniva - BS | 39. Colle Vaccera - TO |
| 19. Palazzina - BS | 40. Pracatinat - TO |
| 20. Rocolo Campiani - BS | 41. Balboutet - TO |
| 21. Campiani Pedrina - BS | 42. Prati del Vallone - CN |



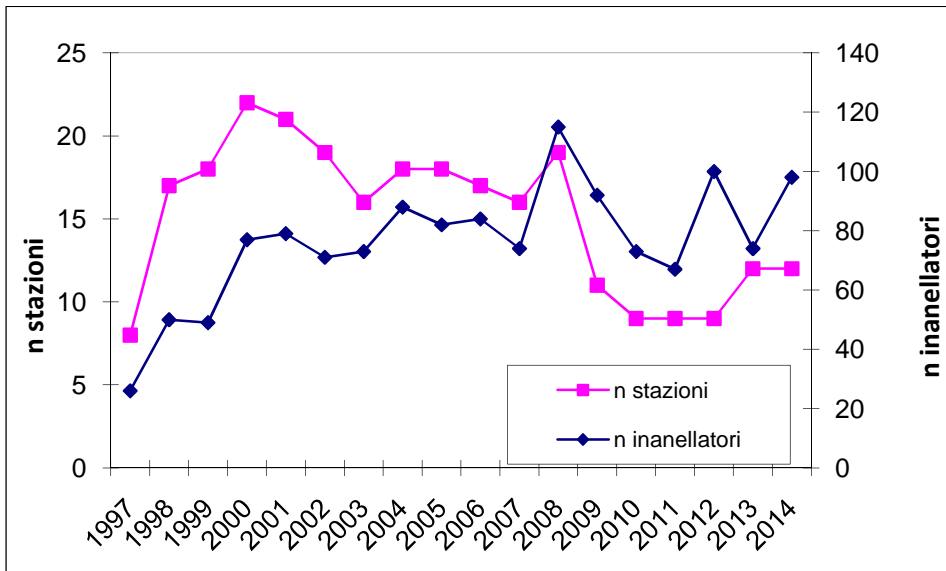


Grafico 1: numero di stazioni e inannellatori negli anni

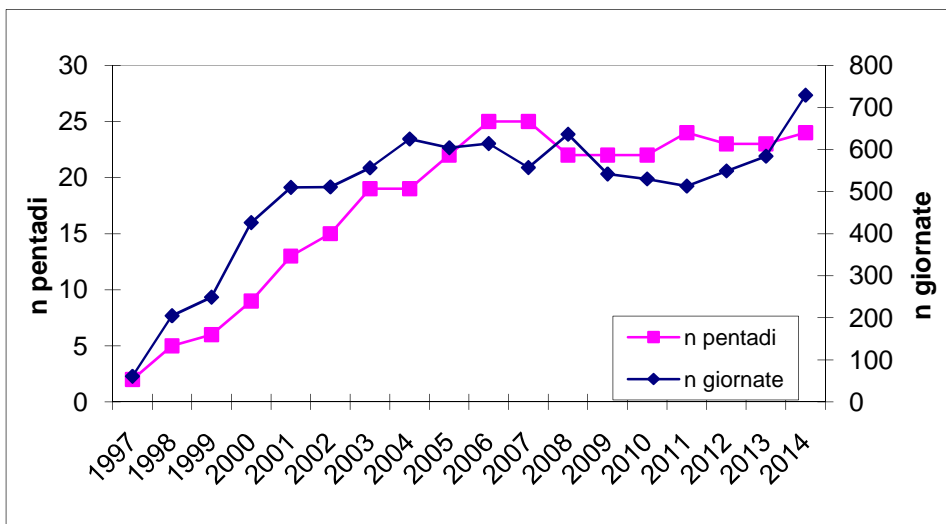


Grafico 2: numero di pentadi e giornate effettive di apertura degli impianti di cattura

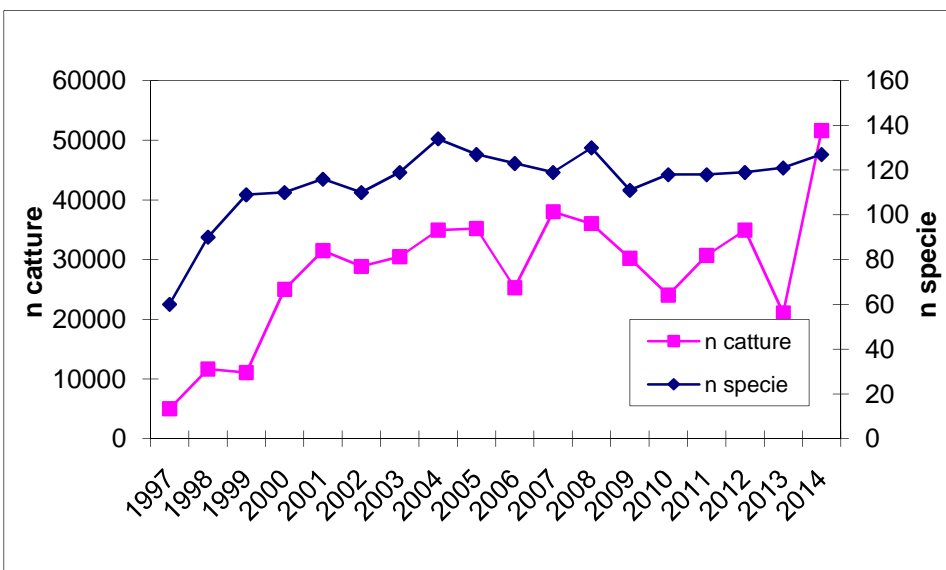


Grafico 3: numero di catture totale e di specie

Progetto Alpi 2014 - Totale delle catture

Specie	Stazioni	Alpi occ.	Alpi centrali							Alpi orient.			Totale	
		COLLE VACCERA	ISOLINO	LAMBRONE	CAPANNELLE	MONTE VACCARO	LA PASSATA	PASSO DELLA BERGA	PASSO DI SPINO	BOCCA DI CASET	PASSO DEL BROCON	PASSO GARDENA		PIZZOC
Fagiano di monte (<i>Tetrao tetrix</i>)										1				1
Quaglia (<i>Coturnix coturnix</i>)												5		5
Tarabusino (<i>Ixobrychus minutus</i>)			9	3										12
Nitticora (<i>Nycticorax nycticorax</i>)			1											1
Airone rosso (<i>Ardea purpurea</i>)				1										1
Astore (<i>Accipiter gentilis</i>)		1												1
Sparviere (<i>Accipiter nisus</i>)				1	3	3	1	3	5	4	8	1	7	36
Poiana (<i>Buteo buteo</i>)					1									1
Gheppio (<i>Falco tinnunculus</i>)		1				1			3	3	1		4	13
Lodolaio (<i>Falco subbuteo</i>)					1									1
Porciglione (<i>Rallus aquaticus</i>)				4										4
Gallinella d'acqua (<i>Gallinula chloropus</i>)				2	2									4
Piviere tortolino (<i>Charadrius morinellus</i>)											1			1
Frullino (<i>Lymnocyptes minimus</i>)				1							1			2
Beccaccino (<i>Gallinago gallinago</i>)				2										2
Beccaccia (<i>Scolopax rusticola</i>)		3						3		2	8		2	18
Colombaccio (<i>Columba palumbus</i>)				1	4				1					6
Cuculo (<i>Cuculus canorus</i>)									1					1
Assiolo (<i>Otus scops</i>)					3					2				5
Civetta nana (<i>Glaucidium passerinum</i>)										4	2	3		9
Civetta (<i>Athene noctua</i>)					1				1					2
Allocco (<i>Strix aluco</i>)						1	1	1	6					9
Gufo comune (<i>Asio otus</i>)		1			3		2	1	7		2		4	20
Gufo di palude (<i>Asio flammeus</i>)		1											1	2
Civetta capogrosso (<i>Aegolius funereus</i>)		2				5		5		6	10		4	32
Succiacapre (<i>Caprimulgus europaeus</i>)							2		2					4
Martin pescatore (<i>Alcedo atthis</i>)			21	53	3									77
Gruccione (<i>Merops apiaster</i>)										2				2
Torcicollo (<i>Jynx torquilla</i>)		1	10	4	4	1	2		2	3				27
Picchio cenerino (<i>Picus canus</i>)									1					1
Picchio verde (<i>Picus viridis</i>)				8	15	3								26
Picchio nero (<i>Dryocopus martius</i>)						1			3	7	1	1		13
Picchio rosso maggiore (<i>Dendrocopos major</i>)			2	9	9	1	3	2	1	7	3	6	1	44
Picchio rosso minore (<i>Dendrocopos minor</i>)				2										2
Allodola (<i>Alauda arvensis</i>)		1								1				2
Rondine montana (<i>Ptyonoprogne rupestris</i>)								1						1
Rondine (<i>Hirundo rustica</i>)			3	4	1		2							10
Balestruccio (<i>Delichon urbica</i>)							22		14	195		1		232
Prispolone (<i>Anthus trivialis</i>)			3		24	9	2	1	13	7		11		70
Pispola (<i>Anthus pratensis</i>)		1							10	3	80		75	169
Spioncello (<i>Anthus spinoletta</i>)				3							34		48	85
Cutrettola (<i>Motacilla flava</i>)			36						2	13	1			52
Ballerina gialla (<i>Motacilla cinerea</i>)		3	6	26			1	1				1		38
Ballerina bianca (<i>Motacilla alba</i>)			3					1		1			1	6
Merlo acquaiolo (<i>Cinclus cinclus</i>)			1	1										2
Scricciolo (<i>Troglodytes troglodytes</i>)		23	42	75	60	5	46	36	34	61	43		18	443
Passera scopaiola (<i>Prunella modularis</i>)		7	14	10	56		23	39	3	43	65	17	6	283
Sordone (<i>Prunella collaris</i>)													1	1
Pettirosso (<i>Erithacus rubecula</i>)		95	427	526	1219	356	316	878	559	1823	2315	70	371	8955
Usignolo (<i>Luscinia megarhynchos</i>)			2	2	55									59
Pettazzurro (<i>Luscinia svecica</i>)			8	10		1								19
Codirosso spazzacamino (<i>Phoenicurus ochruros</i>)		33	1		1	2	2	13	28	28	48	20	391	567
Codirosso comune (<i>Phoenicurus phoenicurus</i>)		2	45	39	104	22	14	10	27	51	48	2	1	365
Stiaccino (<i>Saxicola rubetra</i>)			23	13		3			8	12	3			62
Saltimpalo (<i>Saxicola torquata</i>)			2	7					2		8			19
Culbianco (<i>Oenanthe oenanthe</i>)					3		1	1	17	11	9		9	51
Merlo dal collare (<i>Turdus torquatus</i>)										9		11		20

Stazioni	Alpi occ.	Alpi centrali									Alpi orient.			Totale
	COLLE VACCERA	ISOLINO	LAMBRONE	CAPANNELLE	MONTE VACCARO	LA PASSATA	PASSO DELLA BERGA	PASSO DI SPINO	BOCCA DI CASET	PASSO DEL BROCON	PASSO GARDENA	PIZZOC		
Specie														
Merlo (<i>Turdus merula</i>)	25	44	58	145	15	44	28	37	76	40	8	75	595	
Cesena (<i>Turdus pilaris</i>)						1					2	2	5	
Tordo bottaccio (<i>Turdus philomelos</i>)	66	6	39	171	69	99	219	115	382	165	13	106	1450	
Tordo sassello (<i>Turdus iliacus</i>)	6		1	2	1	4		3	1	2		11	31	
Tordela (<i>Turdus viscivorus</i>)	19				3	2	2	10	27	12	3	22	100	
Usignolo di fiume (<i>Cettia cetti</i>)		63	14	5									82	
Forapaglie macchiettato (<i>Locustella naevia</i>)		4	11	1			1	1					18	
Pagliarolo (<i>Acrocephalus paludicola</i>)		1											1	
Forapaglie comune (<i>Acrocephalus schoenobaenus</i>)		24	16										40	
Cannaiola verdognola (<i>Acrocephalus palustris</i>)		10	1										11	
Cannaiola comune (<i>Acrocephalus scirpaceus</i>)		724	227	1					2				954	
Cannareccione (<i>Acrocephalus arundinaceus</i>)		2	4	1									7	
Canapino maggiore (<i>Hippolais icterina</i>)		3	2	11									16	
Canapino comune (<i>Hippolais polyglotta</i>)		5		11									16	
Capinera (<i>Sylvia atricapilla</i>)	1	117	256	653	10	83	11	18	25	2	5	2	1183	
Beccafico (<i>Sylvia borin</i>)		21	46	99	3	4		8	5		1		187	
Bigiarella (<i>Sylvia curruca</i>)	1	13	22	7		1	2	1	10	1	11		69	
Sterpazzola (<i>Sylvia communis</i>)		16	2	12		2		4	3				39	
Lui forestiero (<i>Phylloscopus inornatus</i>)			1	2					2				5	
Lui bianco (<i>Phylloscopus bonelli</i>)			1	3		4		1	3				12	
Lui verde (<i>Phylloscopus sibilatrix</i>)			1	8		3		2	2				16	
Lui piccolo (<i>Phylloscopus collybita</i>)	59	573	628	160	5	78	92	32	118	24	4	20	1793	
Lui grosso (<i>Phylloscopus trochilus</i>)		42	29	17	2	22	9	19	61		1		202	
Regolo (<i>Regulus regulus</i>)	184	10	5	220	38	324	832	574	1037	360	44	244	3872	
Fiorrancino (<i>Regulus ignicapilla</i>)	3	14	15	44	14	71	85	47	79			7	379	
Pigliamosche (<i>Muscicapa striata</i>)		1	9	20		2							32	
Balia dal collare (<i>Ficedula albicollis</i>)				4					1				5	
Balia nera (<i>Ficedula hypoleuca</i>)		41	194	929	134	136	3	189	474	3	21	1	2125	
Basettino (<i>Panurus biarmicus</i>)		3											3	
Codibugnolo (<i>Aegithalos caudatus</i>)	109	33	62	62	6	58	31	19	26		2	27	435	
Cinciarella (<i>Cyanistes caeruleus</i>)	46	232	139	78	7	92	175	269	455	53	2	43	1591	
Cinciallegra (<i>Parus major</i>)	38	43	68	43	6	50	68	71	138	45	3	47	620	
Cincia dal ciuffo (<i>Lophophanes cristatus</i>)	3				4		8		22	10	4		51	
Cincia mora (<i>Periparus ater</i>)	297	2	4	1	66	610	1268	173	1774	144	43	72	4454	
Cincia alpestre (<i>Parus montanus</i>)	4				2		17		57	33	12	19	144	
Cincia bigia (<i>Poecile palustris</i>)	9	5	5			10		19	2			2	52	
Picchio muratore (<i>Sitta europaea</i>)			2			1	1	1	9		9		23	
Rampichino alpestre (<i>Certhia familiaris</i>)	2				8	1		2	18	15		5	51	
Rampichino comune (<i>Certhia brachydactyla</i>)		5	6			1	6						18	
Pendolino (<i>Remiz pendulinus</i>)		510	32										542	
Rigogolo (<i>Oriolus oriolus</i>)				1									1	
Averla piccola (<i>Lanius collurio</i>)	1	18	3	6	1	3	1		1				34	
Averla maggiore (<i>Lanius excubitor</i>)				1									1	
Ghiandaia (<i>Garrulus glandarius</i>)	6	2			1		5	1	10	12		18	55	
Gazza (<i>Pica pica</i>)				3									3	
Nocciolaia (<i>Nucifraga caryocatactes</i>)					3		2	1	4		39		49	
Cornacchia grigia (<i>Corvus cornix</i>)			1										1	
Storno (<i>Sturnus vulgaris</i>)		10	27						2	3		2	44	
Passera d'Italia (<i>Passer domesticus italiae</i>)	87			1									88	
Passera mattugia (<i>Passer montanus</i>)	1	1	16										18	
Fringuello (<i>Fringilla coelebs</i>)	192	4	15	48	29	373	3646	1289	1730	682	11	386	8405	
Peppola (<i>Fringilla montifringilla</i>)	47		1		8	234	96	195	238	267		208	1294	
Verzellino (<i>Serinus serinus</i>)		1				2	1	3	3	1		2	13	
Verdone (<i>Carduelis chloris</i>)		5	3	144		15		2	1		2	2	174	
Cardellino (<i>Carduelis carduelis</i>)	6			16		16	8	19	37	14	5	30	151	
Venturone alpino (<i>Carduelis citrinella</i>)	1					3		5	3	2		2	16	
Lucherino (<i>Carduelis spinus</i>)	19	2	18			278	322	257	1189	77	244	54	2460	
Fanello (<i>Carduelis cannabina</i>)				2		4		11	5	13	7	2	44	
Organetto (<i>Carduelis flammea</i>)						1				1	13		15	
Crociere (<i>Loxia curvirostra</i>)	1					83	28	2	296	90		8	508	

	Alpi occ.	Alpi centrali								Alpi orient.			Totale
	COLLE VACCERA	ISOLINO	LAMBRONE	CAPANNELLE	MONTE VACCARO	LA PASSATA	PASSO DELLA BERGA	PASSO DI SPINO	BOCCA DI CASET	PASSO DEL BROCON	PASSO GARDENA	PIZZOC	
Specie													
Ciuffolotto (<i>Pyrrhula pyrrhula</i>)	6				15	18	12	17	66	7	76	14	231
Frosone (<i>Coccothraustes coccothraustes</i>)	108			195	6	746	1394	377	680	477	2	241	4226
Zigolo giallo (<i>Emberiza citrinella</i>)	1					3				1			5
Zigolo nero (<i>Emberiza cirrus</i>)					1								1
Zigolo muciatto (<i>Emberiza cia</i>)	4	2	1	1		26	4	21	10	1	1	6	77
Ortolano (<i>Emberiza hortulana</i>)								1					1
Zigolo boschereccio (<i>Emberiza rustica</i>)							1		1				2
Zigolo minore (<i>Emberiza pusilla</i>)			1										1
Migliarino di palude (<i>Emberiza schoeniclus</i>)		294	267	21					1	3		1	587
Strillozzo (<i>Emberiza calandra</i>)				1									1
TOTALE ESEMPLARI	1439	3652	3045	4738	871	3948	9374	4566	11385	5251	737	2625	51631
TOTALE SPECIE	44	60	67	62	41	56	48	62	70	52	41	49	128

Totale specie catturate negli anni 1997-2014

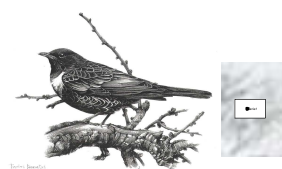
Specie	Anno																	Totale	
	1997	1998	1999	2000	2001	2002	2003	2004	2005	2006	2007	2008	2009	2010	2011	2012	2013		2014
<i>Cigno reale (Cygnus olor)</i>											1				1			2	
<i>Alzavola (Anas crecca)</i>		1						2	1	1								5	
<i>Germano reale (Anas platyrhynchos)</i>							3	1		1	18			6				29	
<i>Marzaiola (Anas querquedula)</i>											1							1	
<i>Francolino di monte (Bonasa bonasia)</i>							1	2	1	1	1	1	1	2		1	1	11	
<i>Fagiano di monte (Tetrao tetrix)</i>							1	1										3	
<i>Gallo cedrone (Tetrao urogallus)</i>										1		1						2	
<i>Coturnice (Alectoris graeca)</i>																	1	1	
<i>Pernice rossa (Alectoris rufa)</i>									4						4			8	
<i>Starna (Perdix perdix)</i>					3		8			5	1			4				21	
<i>Quaglia (Coturnix coturnix)</i>					1		2	2					2		1	1	1	5	
<i>Fagiano comune (Phasianus colchicus)</i>							1	1	1	2					1	2		8	
<i>Tarabusino (Ixobrychus minutus)</i>				2	2		34	9	14	9	11	9	3	5	4	12	12	126	
<i>Nitticora (Nycticorax nycticorax)</i>							2					1						4	
<i>Sgarza ciuffetto (Ardeola ralloides)</i>									3									3	
<i>Airone cenerino (Ardea cinerea)</i>											1	1						2	
<i>Airone rosso (Ardea purpurea)</i>										1								2	
<i>Tuffetto (Tachybaptus ruficollis)</i>			1				1											2	
<i>Falco pecchialolo (Pernis apivorus)</i>							1							1	1			3	
<i>Nibbio bruno (Milvus migrans)</i>				1														1	
<i>Albanella reale (Circus cyaneus)</i>				2	2	1		2		1		1	1				1	11	
<i>Albanella pallida (Circus macrourus)</i>																1		1	
<i>Astore (Accipiter gentilis)</i>				1					1			1		1		1		6	
<i>Sparviere (Accipiter nisus)</i>	6	6	4	22	18	22	18	25	22	26	23	31	19	33	37	32	29	36	409
<i>Poiana (Buteo buteo)</i>																	2	1	3
<i>Gheppio (Falco tinnunculus)</i>			1		3	1	5	1	2	5	2	6	8	3	1	9	3	13	63
<i>Smeriglio (Falco columbarius)</i>				1	2					2		1	1					7	
<i>Lodolaia (Falco subbuteo)</i>								1										1	3
<i>Falco pellegrino (Falco peregrinus)</i>				1														1	2
<i>Porciglione (Rallus aquaticus)</i>		1	1	1	1	1		3			2		2	2	3		1	4	22
<i>Voltolino (Porzana porzana)</i>		4	1				1	1			1				1				9
<i>Schiribilla (Porzana parva)</i>												1							1
<i>Gallinella d'acqua (Gallinula chloropus)</i>		1			3	1		11			2	1					1	4	24
<i>Piviere tortolino (Charadrius morinellus)</i>																	1	1	2
<i>Frullino (Lymnocyptes minimus)</i>							1							1				2	4
<i>Beccaccino (Gallinago gallinago)</i>		1			1	1	1	8		3	3	1	2	1			1	2	25
<i>Beccaccia (Scolopax rusticola)</i>	3	2	7	15	9	4	10	14	13	13	3	25	6	14	15	13	23	18	207
<i>Piro piro piccolo (Actitis hypoleucos)</i>												1		1					2
<i>Piro piro culbianco (Tringa ochropus)</i>			1								1		1						3
<i>Piro piro boschereccio (Tringa glareola)</i>			1		2			2											5
<i>Colombella (Columba oenas)</i>							2	1											3
<i>Colombaccio (Columba palumbus)</i>		1	2	2	4	5	5	1	1	2	1	8	5		7	10	4	6	64
<i>Tortora dal collare (Streptopelia decaocto)</i>			1				2	4			2	1		1	1				12
<i>Tortora selvatica (Streptopelia turtur)</i>			1	1	3		12	11	5	11	2	3	14	2	2	6	7		80
<i>Parrocchetto monaco (Myiopsitta monachus)</i>																	1		1
<i>Cuculo (Cuculus canorus)</i>			1	1	1			1	1	2	5	2	2					1	17
<i>Assiolo (Otus scops)</i>		1	4	3	1	11	11	15	23	20	6	12	22	11	6	15	12	5	178
<i>Civetta nana (Glaucidium passerinum)</i>	2	2	2	4	4	3	4	6	5	3	6	8	1	3	5	12	4	9	83
<i>Civetta (Athene noctua)</i>			2	4	7	3	6	12	7	7	3	7	7	9	5	5	2	2	88
<i>Allocco (Strix aluco)</i>				6	7	6	3	2	2	1	5	3	7	5	4	6	1	9	67
<i>Gufo comune (Asio otus)</i>	2	8	3	12	25	29	25	18	11	12	39	25	10	11	17	23	20	20	310
<i>Gufo di palude (Asio flammeus)</i>												1	2		1	2	1	2	9
<i>Civetta capogrosso (Aegolius funereus)</i>	14	12	8	29	18	38	19	27	28	24	53	38	14	32	36	54	20	32	496
<i>Succiacapre (Caprimulgus europaeus)</i>			7	12	24	9	23	30	24	18	14	15	18	12	17	10	15	4	252
<i>Rondone pallido (Apus pallidus)</i>									1										1
<i>Martin pescatore (Alcedo atthis)</i>	1	14	10	19	32	15	14	71	28	53	70	64	34	22	17	16	28	77	585
<i>Gruccione (Merops apiaster)</i>								4	10	8	10		14	17	7	1	2	2	75
<i>Upupa (Upupa epops)</i>				2	1		4	19	11	16	7	1	3	3		1	4		72
<i>Torciccolo (Jinx torquilla)</i>		2	17	30	36	24	30	49	32	35	29	25	20	21	23	34	19	27	453
<i>Picchio cenerino (Picus canus)</i>			1		1			2	1	2	1			2	3	1	4	1	20
<i>Picchio verde (Picus viridis)</i>		4	3	5	4	3	2	12	12	3	5	6	8	9	23	10	4	26	139
<i>Picchio nero (Dryocopus martius)</i>	3	1	5	4	4	6	6	3	6	7	6	5	5	4	8	7	7	13	100
<i>Picchio rosso mag. (Dendrocopos major)</i>		6	6	27	14	13	22	31	66	22	35	26	14	46	37	61	18	44	488
<i>Picchio rosso min. (Dendrocopos minor)</i>									2			1		1	1			2	7
<i>Picchio tridattilo (Picoides tridactylus)</i>														1					1

Anno	1997	1998	1999	2000	2001	2002	2003	2004	2005	2006	2007	2008	2009	2010	2011	2012	2013	2014	Totale
	Specie																		
Cappellaccia (<i>Galerida cristata</i>)									1	1									2
Tottavilla (<i>Lullula arborea</i>)				3		1	2	1	1	2			6	1	2	1	2		22
Allodola (<i>Alauda arvensis</i>)			12	12	3	2	3		4	1	1	15	3	1	5	6	6	2	76
Topino (<i>Riparia riparia</i>)			3		5			2	1	2				2	7	7	23		52
Rondine montana (<i>Ptyonoprogne rupestris</i>)	1					2	5	2	1		1	2		1	1	1	1	1	19
Rondine (<i>Hirundo rustica</i>)		81	161	124	187	99	50	58	50	21	21	30	17	19	84	31	23	10	1066
Balestruccio (<i>Delichon urbica</i>)	1	2	220	20	19	13	28	94	113	38	32	63	54	49	66	83	110	232	1237
Calandro maggiore (<i>Anthus richardi</i>)				1															1
Calandro (<i>Anthus campestris</i>)				1			1		3					2	1				8
Prispolone (<i>Anthus trivialis</i>)	11	14	66	113	133	148	161	178	102	243	115	133	40	84	85	49	86	70	1831
Pispola (<i>Anthus pratensis</i>)	13	50	58	75	60	19	50	34	104	62	31	112	20	39	95	111	76	169	1178
Pispola golrossa (<i>Anthus cervinus</i>)			1																1
Spioncello (<i>Anthus spinoletta</i>)	31	60	37	85	76	43	82	107	27	14	3	14	5	5	20	100	284	85	1078
Cutrettola (<i>Motacilla flava</i>)		1	11	14	53	37	25	36	13	16	26	23	37	78	72	26	55	52	575
Ballerina gialla (<i>Motacilla cinerea</i>)		8	20	14	28	17	22	15	12	10	20	18	5	7	1	4	5	38	244
Ballerina bianca (<i>Motacilla alba</i>)		4	13	3	30	11	26	18	8	13	9	13	8	6	8	3	9	6	188
Merlo acquaiolo (<i>Cinclus cinclus</i>)		1	5	7	5	6	2	5	1	7	2								43
Scricciolo (<i>Troglodytes troglodytes</i>)	29	135	119	265	391	290	232	220	272	223	406	342	244	285	387	181	176	443	4640
Passera scopaiola (<i>Prunella modularis</i>)	44	111	198	307	356	418	348	313	381	306	233	323	206	274	321	357	309	283	5088
Sordone (<i>Prunella collaris</i>)			1							1									3
Pettiroso (<i>Erithacus rubecula</i>)	620	1426	1644	2324	4689	2989	4245	5083	3118	5447	6870	5999	4069	4329	9225	5258	4601	8955	80891
Usignolo maggiore (<i>Luscinia luscinia</i>)																1			1
Usignolo (<i>Luscinia megarhynchos</i>)	3		49	52	74	41	41	161	87	115	51	76	88	56	60	61	60	59	1134
Pettazzurro (<i>Luscinia svecica</i>)		1	2	2	16	18	24	25	11	7	11	8	17	6	12	15	7	19	201
Codazzurro (<i>Tarsiger cyanurus</i>)							1								1				2
Codiroso spazzacam. (<i>Phoenicurus ochruros</i>)	6	155	117	163	140	204	256	187	148	99	235	186	120	187	254	119	263	567	3406
Codiroso comune (<i>Phoenicurus phoenic.</i>)	24	66	87	199	206	164	293	452	287	391	278	229	297	246	370	387	346	365	4687
Stiaccino (<i>Saxicola rubetra</i>)	3	6	32	50	129	157	104	110	84	103	111	68	80	67	94	59	36	62	1355
Saltimpalo (<i>Saxicola torquata</i>)		3	11	13	9	17	17	14	25	23	14	30	22	10	13	8	5	19	253
Culbianco (<i>Oenanthe oenanthe</i>)	5	1	13	27	36	18	41	68	36	43	57	27	33	29	34	25	45	51	589
Codirossone (<i>Monticola saxatilis</i>)				1		4		1	1		2							1	10
Merlo dal collare (<i>Turdus torquatus</i>)	10	11	9	11	14	19	33	19	14	9	14	22	18	5	25	15	19	20	287
Merlo (<i>Turdus merula</i>)	20	144	176	246	199	230	310	289	378	283	329	459	317	436	544	378	274	595	5607
Cesena (<i>Turdus pilaris</i>)		4	10	4	5	2	2	7	4	1	8	11		3	4	10	4	5	84
Tordo bottaccio (<i>Turdus philomelos</i>)	87	347	245	321	350	403	788	607	671	549	674	1013	723	549	860	686	701	1450	11024
Tordo sassello (<i>Turdus iliacus</i>)		7	5	21	31	39	28	10	63	6	35	36	10	23	22	17	17	31	401
Tordela (<i>Turdus viscivorus</i>)	7	42	13	30	23	50	48	30	15	22	102	85	13	85	37	56	31	100	789
Usignolo di fiume (<i>Cettia cetti</i>)	4	11	31	53	52	36	56	151	114	56	72	42	41	51	62	58	54	82	1026
Beccamoschino (<i>Cisticola juncidis</i>)								1				1							2
Forapaglie macchiettato (<i>Locustella naevia</i>)		1	7	10	14	13	31	28	29	22	23	12	14	16	12	24	12	18	286
Locustella fluviatile (<i>Locustella fluviatilis</i>)								1											1
Salciaiola (<i>Locustella luscinoides</i>)			1					3	1		1	1	1			2			10
Forapaglie castagnolo (<i>Acrocephalus melan.</i>)				1				2	2	1	6	2							14
Pagliarolo (<i>Acrocephalus paludicola</i>)		1																	2
Forapaglie comune (<i>Acrocephalus schoen.</i>)	1	21	6	6	13	28	14	72	16	20	41	24	17	18	8	12	25	40	382
Cannaiola verdognola (<i>Acrocephalus palustris</i>)	1	2	5	4	7	6	5	109	113	16	11	5	8	12	3	11	4	11	333
Cannaiola comune (<i>Acrocephalus scirp.</i>)	2	109	60	94	417	425	628	1103	654	691	680	660	609	723	616	739	616	954	9780
Cannareccione (<i>Acrocephalus arund.</i>)		1	1	3	6	2	5	49	8	25	18	6	2	3	1	3	3	7	143
Canapino maggiore (<i>Hippolais icterina</i>)			18	39	26	24	18	38	30	19	21	10	15	15	14	17	18	16	338
Canapino comune (<i>Hippolais polyglotta</i>)			2		12	19	16	39	31	29	9	17	20	19	6	19	22	16	276
Capinera (<i>Sylvia atricapilla</i>)	12	145	292	764	763	641	680	999	929	810	604	642	525	468	721	639	617	1183	11434
Beccafico (<i>Sylvia borin</i>)	6	23	158	273	326	219	300	428	361	242	262	287	348	234	229	208	269	187	4360
Bigia padovana (<i>Sylvia nisoria</i>)				1	1			1				1		1		1			6
Bigiarella (<i>Sylvia curruca</i>)	9	12	59	64	67	66	68	93	64	70	80	51	52	45	28	23	51	69	971
Sterpazzola (<i>Sylvia communis</i>)		1	15	37	32	32	31	60	31	41	42	20	33	42	33	49	32	39	570
Sterpazzola di Sardegna (<i>Sylvia conspicillata</i>)						1								1					2
Sterpazzolina (<i>Sylvia cantillans</i>)							3	1		2									6
Occhiocotto (<i>Sylvia melanocephala</i>)			2	21	30	23	32	2	21	15		1	3			2			152
Lui boreale (<i>Phylloscopus borealis</i>)																1			1
Lui forestiero (<i>Phylloscopus inornatus</i>)										1		1				1	4	5	12
Lui bianco (<i>Phylloscopus bonelli</i>)			11	1	7	10	5	12	15	10	5	7	7	8	13	14	24	12	161
Lui verde (<i>Phylloscopus sibilatrix</i>)	5		12	24	39	18	34	18	34	13	14	14	16	20	18	50	46	16	391
Lui piccolo (<i>Phylloscopus collybita</i>)	88	518	175	357	901	663	1325	1918	916	1187	1019	757	965	827	1082	471	512	1793	15474
Lui grosso (<i>Phylloscopus trochilus</i>)	31	28	105	191	351	396	523	443	331	541	339	285	255	275	324	223	219	202	5062
Regolo (<i>Regulus regulus</i>)	316	1337	266	2689	3448	602	1779	835	3345	1174	3875	3504	84	2091	844	2441	298	3872	32800

Specie	Anno																		Totale
	1997	1998	1999	2000	2001	2002	2003	2004	2005	2006	2007	2008	2009	2010	2011	2012	2013	2014	
Fiorrancino (<i>Regulus ignicapilla</i>)	73	79	62	136	223	145	205	108	137	141	210	134	112	134	197	145	153	379	2773
Pigliamosche (<i>Muscicapa striata</i>)	2	8	17	31	21	11	20	64	48	64	19	42	28	44	24	41	51	32	567
Balia caucasica (<i>Ficedula semitorquata</i>)							1								1				2
Balia dal collare (<i>Ficedula albicollis</i>)			1	2	1		1	1				1			1		2	5	15
Balia nera (<i>Ficedula hypoleuca</i>)	138	118	997	2370	1869	1159	2052	1721	2234	2448	1340	1740	1611	1485	2373	2021	2253	2125	30054
Basettino (<i>Panurus biarmicus</i>)													9	3				3	15
Codibugnolo (<i>Aegithalos caudatus</i>)	3	140	103	286	220	263	392	294	407	310	385	229	216	291	319	271	264	435	4828
Cinciarella (<i>Cyanistes caeruleus</i>)	10	99	72	173	111	304	196	281	663	198	336	435	157	443	260	1100	137	1591	6566
Cinciallegra (<i>Parus major</i>)	3	61	97	138	77	273	110	229	425	201	199	155	101	184	158	273	97	620	3401
Cincia dal ciuffo (<i>Lophophanes cristatus</i>)	6	16	10	29	30	24	25	20	36	35	55	20	21	19	30	18	37	51	482
Cincia mora (<i>Periparus ater</i>)	172	305	154	4623	166	3306	627	271	3020	163	991	2041	96	2269	224	4871	73	4454	27826
Cincia alpestre (<i>Poecile montanus</i>)	20	55	47	61	29	69	52	36	83	35	68	57	22	91	21	49	50	144	989
Cincia bigia (<i>Poecile palustris</i>)		8	3	14	11	25	22	31	62	16	10	24	10	24	42	57	35	52	446
Picchio muratore (<i>Sitta europaea</i>)	1	3	2	15	1	17	9	3	26	6	33	19	3	17	9	51	11	23	249
Picchio muraiolo (<i>Tichodroma muraria</i>)						1					1								2
Rampichino alpestre (<i>Certhia familiaris</i>)	6	15	13	39	25	21	40	20	29	25	28	41	17	37	43	57	28	51	535
Rampichino comune (<i>Certhia brachydactyla</i>)		9	3	7	4	4	3	3	6	7	4	5		10	16	5	12	18	116
Pendolino (<i>Remiz pendulinus</i>)		2		16	67	65	76	163	173	134	71	107	95	187	482	348	223	542	2751
Rigogolo (<i>Oriolus oriolus</i>)					1		1	12	4	9	2	6	17	2	1	3	7	1	66
Averla piccola (<i>Lanius collurio</i>)		6	33	23	48	12	29	49	49	51	65	58	31	33	35	32	21	34	609
Averla maggiore (<i>Lanius excubitor</i>)		1					1					1	1					1	5
Ghiandaia (<i>Garrulus glandarius</i>)	1	10	5	14	9	18	17	27	16	7	10	65	18	20	15	36	17	55	360
Gazza (<i>Pica pica</i>)			1	5	1	2	5	12	2	2	1	1	6	9	3	14	6	3	73
Nocciolaia (<i>Nucifraga caryocatactes</i>)	39	5	1	9	5	137	4	10	37	70	52	32	3	6	5	149	73	49	686
Taccola (<i>Corvus monedula</i>)																	1		1
Cornacchia grigia (<i>Corvus cornix</i>)					1	1	1	2	1			3						1	10
Corvo imperiale (<i>Corvus corax</i>)														1					1
Sturno (<i>Sturnus vulgaris</i>)		15	4	84	18	51	86	467	47	112	233	117	53	51	27	117	19	44	1545
Passera oltremontana (<i>Passer domesticus</i>)								1	1										2
Passera d'Italia (<i>Passer domesticus i.</i>)		11	44	63	100	120	249	288	161	180	196	128	160	180	119	210	179	88	2476
Passera mattugia (<i>Passer montanus</i>)	3	43	178	156	184	102	383	388	266	289	299	343	217	197	115	86	135	18	3402
Fringuello (<i>Fringilla coelebs</i>)	919	2334	2200	2576	8627	5798	9657	4979	5051	3334	4248	7466	4033	2743	5233	5372	3854	8405	86829
Peppola (<i>Fringilla montifringilla</i>)	7	1226	162	781	651	1141	132	387	2578	527	941	1435	1183	1037	93	1039	142	1294	14756
Verzellino (<i>Serinus serinus</i>)	12	11	20	41	48	29	92	47	26	46	74	80	57	50	18	13	14	13	691
Verdone (<i>Carduelis chloris</i>)	7	38	95	108	47	29	215	84	239	361	165	71	62	97	154	213	99	174	2258
Cardellino (<i>Carduelis carduelis</i>)	3	73	67	115	103	132	139	48	270	53	93	131	35	56	48	155	77	151	1749
Venturone alpino (<i>Carduelis citrinella</i>)			3	12	1	6	4	6	4	8	6	8		3	2	14	4	16	97
Lucherino (<i>Carduelis spinus</i>)	2154	297	1702	2988	3825	4358	548	7500	3425	607	8747	3134	4609	1180	1081	3294	1105	2460	53014
Fanello (<i>Carduelis cannabina</i>)	1	10	7	17	27	16	16	25	20	19	35	37	79	20	74	16	51	44	514
Organetto (<i>Carduelis flammea</i>)		1	2	6	2	5	6	3	10		7	1		1	2	4	2	15	67
Crociere (<i>Loxia curvirostra</i>)	8	1	199	48	410	730	23	410	130	92	250	561	76	379	49	310	362	508	4546
Ciuffolotto scarlatto (<i>Carpodacus erythrinus</i>)										1							2		3
Ciuffolotto (<i>Pyrrhula pyrrhula</i>)	8	17	32	105	31	69	21	47	195	30	30	57	10	65	42	134	66	231	1190
Frosone (<i>Coccothraustes coccot.</i>)	6	1320	21	396	245	1042	50	974	297	1627	221	455	7046	161	2253	268	382	4226	20990
Zigolo di Lapponia (<i>Calcarius lapponicus</i>)															1				1
Zigolo giallo (<i>Emberiza citrinella</i>)		2	16	10	12	18	4	26	23	18	1	43	3	1	6	5	2	5	195
Zigolo nero (<i>Emberiza cirius</i>)					2	3	1		1	2		3						1	13
Zigolo muciatto (<i>Embriza cia</i>)	2	25	35	114	65	77	91	55	91	51	95	103	77	81	75	99	52	77	1265
Ortolano (<i>Emberiza hortulana</i>)			2	5	8	6	8	3	5	7	8	1	6	6	7	3	5	1	81
Zigolo boschereccio (<i>Emberiza rustica</i>)																	1	2	3
Zigolo minore (<i>Emberiza pusilla</i>)						2		2	1		1	1						1	8
Migliarino di palude (<i>Emberiza schoeniclus</i>)		336	9	53	167	386	1802	872	1541	621	1330	591	238	394	513	652	298	587	10390
Strillozzo (<i>Emberiza calandra</i>)												3	1			1		1	6
Fringuello x Peppola																1			1
totale specie	60	90	109	110	116	110	119	134	127	123	119	130	111	120	118	119	121	127	184
TOTALE	5025	11657	11073	25013	31504	28860	30475	34955	35260	25272	38022	36033	30225	24056	31184	34953	21049	51631	506247

LE STAZIONI IN DETTAGLIO

Stazione: Monte Pizzoc



Inquadramento geografico	<p>Località: Monte Pizzoc</p> <p>Comune: Fregona - Vittorio Veneto</p> <p>Provincia: Treviso</p> <p>Ubicazione "longitudinale" nell'arco alpino: Alpi Orientali</p> <p>Coordinate geografiche: 46° 02' 41 " N 12° 20' 12" E</p> <p>Valle e/o aruppo montuoso: Monte Pizzoc</p>
Orografia e caratteristiche del sito	<p>Tipologia del sito: Valico</p> <p>Quota dell'impianto di cattura: 1500 m s.l.m.</p> <p>Orientamento dell'impianto di cattura: N/E S/O e N/S</p> <p>Quota massima del sistema montuoso: 1580 m</p> <p>Orientamento del sistema montuoso: a sud est e a nord dell'impianto di cattura, seguendo poi il crinale verso nord</p>
Caratteristiche ambientali	<p>Ubicazione "latitudinale": Porzione meridionale, fascia prealpina</p> <p>Piani altitudinali e vegetazionali: Orizzonte altimontano con faggeta e prateria</p> <p>Vegetazione nei pressi delle reti: Prateria con presenza sporadica di esemplari di faggio nello strato arboreo. Lo strato arbustivo è composto da qualche isolato ginepro, lampone, rododamno. Oltre il crinale con esposizione ovest si trova un bosco rupestre con faggio, sorbo degli uccellatori, larice, sorbo montano</p>
Caratteristiche impianto	<p>Tipologia: Valico</p> <p>Metratura reti: 327 m</p>
Periodo attività	<p>Attività pregressa: L'attività è iniziata nel 2011 con una decina di uscite con poche reti tra gli inizi di ottobre e la metà di novembre. Nel 2012 si è incrementato leggermente il numero di reti, restando attorno ai 100 m. Nel 2013 è stato monitorato tutto il mese di ottobre con 200 m inizialmente e circa 300 verso la fine del periodo</p> <p>Attività nel 2014: Nel 2014 è stato monitorato tutto il mese di ottobre con 327 m</p> <p>Tipologia stazione: B</p> <p>Pentadi coperte e (n° di giorni): Pentade 55 (1 a); 56 (5 aa); 57 (4 aa); 58 (5 gg); 59 (4 gg); 60 (4 gg); 61 (5 gg); 62 (1 g)</p>
Inanellatore/i e collaboratori	<p>I: Andrea Favaretto, Giudeppe Landucci, Luca Sattin, Marco Morbioli, Alberto Costa, Giuseppe Tormen</p> <p>C: Andrea Barbon; Luca Bedin; Marta Bertolaso; Michele Cassol; Tita Fadelli; Barbara Favaretto; Mattia Favaretto; Paola Favaretto; Rebecca Favaretto; Gianluca Finco; Luca Niccolò Frigo; Marica Furini; Leonardo Ghirelli; Gino Gobbo; Emilia Degli Innocenti; Elena Kappers; Cristina Landucci; Martina Landucci; Alessandro Landucci; Paolo Maggion; Marianna Marchetto; Matilde Martini; Norby Modolo; Francesco Mezzavilla; Valerio Moretti; Lorenzo Nannelli; Angelo Nardo; Davide Dela Fabbro; Carlo Pilat; Alessia Portaccio; Moris Rizzardo; Valentina Sandi; Fabio Targhetta; Marta Trez; Leonardo Fiorotto</p>

Monte Pizzoc 2014

ALPI ORIENTALI

Specie	Pentade (giornate di attività)	55	56	57	58	59	60	61	62	totale
		(1)	(5)	(4)	(5)	(4)	(4)	(5)	(1)	(29)
Sparviere	<i>Accipiter nisus</i>		5		1		1			7
Gheppio	<i>Falco tinnunculus</i>	1			1		1	1		4
Beccaccia	<i>Scolopax rusticola</i>				1	1				2
Gufo comune	<i>Asio otus</i>		1	1		1			1	4
Gufo di palude	<i>Asio flammeus</i>				1					1
Civetta capogrosso	<i>Aegolius funereus</i>		1			2		1		4
Picchio rosso maggiore	<i>Dendrocopos major</i>		1							1
Pispola	<i>Anthus pratensis</i>		1	3		64	5	2		75
Spioncello	<i>Anthus spinoletta</i>		14	22	10	2				48
Ballerina bianca	<i>Motacilla alba</i>			1						1
Scricciolo	<i>Troglodytes troglodytes</i>	2	7		4	5				18
Passera scopaiola	<i>Prunella modularis</i>		2	1	2	1				6
Sordone	<i>Prunella collaris</i>							1		1
Pettirosso	<i>Erithacus rubecula</i>	7	156	38	100	42	17	9	2	371
Codiroso spazzacamino	<i>Phoenicurus ochruros</i>	5	45	31	82	123	68	34	3	391
Codiroso comune	<i>Phoenicurus phoenicurus</i>		1							1
Culbianco	<i>Oenanthe oenanthe</i>		5	1	1	2				9
Merlo	<i>Turdus merula</i>		23	7	11	7	11	14	2	75
Cesena	<i>Turdus pilaris</i>							2		2
Tordo bottaccio	<i>Turdus philomelos</i>	1	42	24	32	3	1	2	1	106
Tordo sassello	<i>Turdus iliacus</i>					3	3	2	3	11
Tordela	<i>Turdus viscivorus</i>		4	1	5	5		7		22
Capinera	<i>Sylvia atricapilla</i>		2							2
Lui piccolo	<i>Phylloscopus collybita</i>	1	12	4		3				20
Regolo	<i>Regulus regulus</i>	8	26	37	48	62	30	29	4	244
Fiorrancino	<i>Regulus ignicapillus</i>	1	1	3	1	1				7
Balia nera	<i>Ficedula hypoleuca</i>		1							1
Basettino	<i>Panurus biarmicus</i>									
Codibugnolo	<i>Aegithalos caudatus</i>		1	3		8	11	4		27
Cinciarella	<i>Cyanistes caeruleus</i>	2	8	1	10	8	6	7	1	43
Cinciallegra	<i>Parus major</i>	5	11	5	10	11	4	1		47
Cincia mora	<i>Periparus ater</i>	4	11	10	19	17	4	6	1	72
Cincia alpestre	<i>Poecile montanus</i>	1	8	1	4	3	1	1		19
Cincia bigia	<i>Poecile palustris</i>	2								2
Rampichino alpestre	<i>Certhia familiaris</i>		1	1		2			1	5
Ghiandaia	<i>Garrulus glandarius</i>		1		6	11				18
Storno	<i>Sturnus vulgaris</i>				1			1		2
Fringuello	<i>Fringilla coelebs</i>	1	67	70	92	62	15	62	17	386
Peppola	<i>Fringilla montifringilla</i>		1	3	50	58	24	65	7	208
Verzellino	<i>Serinus serinus</i>									
Verdone	<i>Carduelis chloris</i>							2		2
Cardellino	<i>Carduelis carduelis</i>		1	1	1	5	10	12		30
Venturone alpino	<i>Serinus citrinella</i>				2					2
Lucherino	<i>Carduelis spinus</i>			7	32	10		5		54
Fanello	<i>Carduelis cannabina</i>				2					2
Crociere	<i>Loxia curvirostra</i>			1	2		1	2	2	8
Ciuffolotto	<i>Pyrrhula pyrrhula</i>			1	3	4	2	4		14
Frosone	<i>Coccothraustes coccoth.</i>	5	35	37	131	24	5	3	1	241
Zigolo giallo	<i>Emberiza citrinella</i>							2		2
Zigolo muciatto	<i>Emberiza cia</i>		4		1		1			6
Migliarino di palude	<i>Emberiza schoeniclus</i>						1			1
totale esemplari		46	499	315	666	550	222	281	46	2625
totale specie		15	32	27	31	30	22	27	14	49

Stazione: Passo Gardena



Inquadramento geografico

Località: Sela de Culac

Comune: Selva di Val Gardena

Provincia: Bolzano

Ubicazione "longitudinale" nell'arco alpino: Alpi centrali

Coordinate geografiche: 46°32'14 N : 11°47'07 E

Valle e/o gruppo montuoso: Val Gardena / Val Badia / Gruppo del Sella

Orografia e caratteristiche del sito

Tipologia del sito: Valico alpino

Quota dell'impianto di cattura: 2100 m s.l.m.

Orientamento dell'impianto di cattura: Nord-Sud

Quota massima del sistema montuoso: 3152 m s.l.m.

Orientamento del sistema montuoso:

Caratteristiche ambientali

Ubicazione "latitudinale": Clima atlantico - Fascia alpina

Piani altitudinali e vegetazionali: Orizzonte subalpino a prateria e conifere

Vegetazione nei pressi delle reti: Larice, pino cembro, pino mugo, abete rosso

Caratteristiche impianto

Tipologia: Mist-nets in transetti

Metatura reti: 330 m

Periodo attività

Attività pregressa: Svolta dal 2008

Attività nel 2013: Dal 22 agosto al 15 settembre

Tipologia di stazione: B

Pentadi coperte e (n° di giorni): Pentade 47 (2 giorni); pentade 48 (5 giorni); pentade 49 (5 giorni); pentade 50 (5 giorni); pentade 51 (5 giorni); pentade 52 (3 giorni); pentade 56 (3 giorni)

Inanellatore/i e collaboratori

I: Iacun Pruaqer; Marco Obletter

C: Thomas Delazer

Passo Gardena 2014

ALPI CENTRALI

Specie	Pentade (giornate di attività)	47	48	49	50	51	52	56	totale
		(2)	(5)	(5)	(5)	(5)	(3)	(3)	(28)
Sparviere	<i>Accipiter nisus</i>						1		1
Civetta nana	<i>Glaucidium passerinum</i>		2			1			3
Picchio nero	<i>Dryocopus martius</i>						1		1
Picchio rosso maggiore	<i>Dendrocopos major</i>		1				4	1	6
Balestruccio	<i>Delichon urbica</i>					1			1
Prispolone	<i>Anthus trivialis</i>		6	2	1		2		11
Ballerina gialla	<i>Motacilla cinerea</i>		1						1
Passera scopaiola	<i>Prunella modularis</i>		4	1		3	4	5	17
Pettirosso	<i>Erithacus rubecula</i>		4	6	1	12	11	36	70
Codirosso spazzacamino	<i>Phoenicurus ochruros</i>	4	10	3		2		1	20
Codirosso comune	<i>Phoenicurus phoenicurus</i>		1				1		2
Merlo dal collare	<i>Turdus torquatus</i>	1	3			3	4		11
Merlo	<i>Turdus merula</i>						2	6	8
Cesena	<i>Turdus pilaris</i>	1				1			2
Tordo bottaccio	<i>Turdus philomelos</i>		4	1		2	3	3	13
Tordela	<i>Turdus viscivorus</i>	1		2					3
Capinera	<i>Sylvia atricapilla</i>		4					1	5
Beccafico	<i>Sylvia borin</i>	1							1
Bigiarella	<i>Sylvia curruca</i>	4	7						11
Lui piccolo	<i>Phylloscopus collybita</i>		1	1			1	1	4
Lui grosso	<i>Phylloscopus trochilus</i>			1					1
Regolo	<i>Regulus regulus</i>	1	8	1		2	8	24	44
Balia nera	<i>Ficedula hypoleuca</i>	1	11	8		1			21
Codibugnolo	<i>Aegithalos caudatus</i>						1	1	2
Cinciarella	<i>Cyanistes caeruleus</i>							2	2
Cinciallegra	<i>Parus major</i>				2			1	3
Cincia dal ciuffo	<i>Lophophanes cristatus</i>	2				1		1	4
Cincia mora	<i>Periparus ater</i>	8	3	1	1	1	9	20	43
Cincia alpestre	<i>Poecile montanus</i>	1	5	1				5	12
Picchio muratore	<i>Sitta europaea</i>		4	1		1	2	1	9
Rampichino alpestre	<i>Certhia familiaris</i>		1				1	3	5
Nocciolaia	<i>Nucifraga caryocatactes</i>	1	14	6	1	9	5	3	39
Fringuello	<i>Fringilla coelebs</i>		3	1				7	11
Verdone	<i>Carduelis chloris</i>		1	1					2
Cardellino	<i>Carduelis carduelis</i>	2	3						5
Lucherino	<i>Carduelis spinus</i>	7	117	15	24	58	23		244
Fanello	<i>Carduelis cannabina</i>		5				1	1	7
Organetto	<i>Carduelis flammea</i>				4	4	1	4	13
Ciuffolotto	<i>Pyrrhula pyrrhula</i>	4	30	5		7	4	26	76
Frosone	<i>Coccothraustes coccothraustes</i>							2	2
Zigolo muciatto	<i>Emberiza cia</i>							1	1
totale esemplari		39	253	57	34	109	89	156	737
totale specie		15	26	18	7	17	21	24	41

Stazione: Passo del Brocon



Inquadramento geografico

Località: Passo del Brocon

Comune: Cinte Tesino

Provincia: Trento

Ubicazione "longitudinale" nell'arco alpino: Alpi orientali

Coordinate geografiche: 46° 07' N; 11° 41' E

Valle e/o gruppo montuoso: Cima d'Asta

Orografia e caratteristiche del sito

Tipologia del sito: Valico

Quota dell'impianto di cattura: 1760 m s.l.m.

Orientamento dell'impianto di cattura: Nord Ovest - Sud Est

Quota massima del sistema montuoso: 2058 m s.l.m.

Orientamento del sistema montuoso: Nord Ovest - Sud Est

Caratteristiche ambientali

Ubicazione "latitudinale": Porzione meridionale (clima atlantico) - Fascia alpina

Piani altitudinali e vegetazionali: Orizzonte subalpino a prateria e abete rosso

Vegetazione nei pressi delle reti: Ambiente sommitale in prevalenza a prateria e secondariamente a pecceta e boschi misti a larice e faggio, con vegetazione alta più di 10 m in parte sottoposta a regolazione, con frutti di ginepro, sorbo, ontano verde e ribes

Caratteristiche impianto

Tipologia: Passata

Metatura reti: 500 m

Periodo attività

Attività pregressa: Svolta saltuariamente negli autunni 1997 e 1998, regolarmente da metà agosto a metà settembre e in modo continuativo in ottobre dal 1999 al 2004; ne 2005 e 2006 svolta saltuariamente ad agosto e settembre e in maniera continuativa in ottobre; nel 2007 è stata svolta in modo continuativo tra fine settembre e la prima metà di ottobre; nel 2008 svolta un'unica giornata nel periodo tardo estivo (30 agosto) e in modo continuativo dal 4 al 25 ottobre. Dal 2009 opera continuativamente dalla fine di settembre alla seconda decade di ottobre.

Tipologia di stazione: B

Pentadi coperte e (n° di giorni): Pentade 54 (1 giorno); 55 (5 giorni); pentade 56 (5 giorni); pentade 57 (5 giorni); pentade 58 (5 giorni); pentade 59 (4 giorni); pentade 60 (3 giorni).

Inanellatore/i e collaboratori

I: Stefano Noselli (R); Francesca Rossi (R); Paolo Pedrini (R); Giancarlo Battaaglia; Antonella Bini; Paolo Carletti; Elisabetta Chierici; Lorenzo Cogo; Linda Colligiani; Mauro del Sere; Davide De Rosa; Riccardo Gambogi; Dimitri Giunchi; Nicola Maggi; Enrica pollonara; Iuri Simoncini; Giuseppe Tormen.

C: Silvia Basso; Jacopo Bettin; Chandra Brondi; Chiara Caccamo; Francesco Carpita; Maurizio Ceccarelli; Lorena Cogo; Silvana De Col; Francesca De Meio; Patrick Egger; Ilaria Fozzi; Benedetto Franceschini; Cristina Giosele; Valentina Lai; Alvise Luchetta; Ornella e Mauro Luchetta; Jessica Maiutto; Claudio Mannini; Aldo Noselli; Ewa Oril; Giuliano Pivaro; Paolo, Mattia, Davide e Francesco Porta; Elena Stefani; Luca Toldo; Mauro Varaschin; Elena Zamprogno
il personale delle Stazioni forestali di Canal San Bovo, Caoria, Borgo Valsugana, Strigno e Pieve Tesino

Passo Brocon 2014

ALPI ORIENTALI

Specie	Pentade (giornate di attività)	54	55	56	57	58	59	60	totale
		(1)	(5)	(5)	(5)	(5)	(4)	(3)	
Sparviere	<i>Accipiter nisus</i>			3	1	3	1		8
Gheppio	<i>Falco tinnunculus</i>					1			1
Piviere tortolino	<i>Charadrius morinellus</i>							1	1
Frullino	<i>Lymnocyptes minimus</i>			1					1
Beccaccia	<i>Scolopax rusticola</i>		1		2	1	2	2	8
Civetta nana	<i>Glaucidium passerinum</i>		2						2
Gufo comune	<i>Asio otus</i>					1		1	2
Civetta capogrosso	<i>Aegolius funereus</i>	1	5	1	1	1		1	10
Picchio nero	<i>Dryocopus martius</i>						1		1
Picchio rosso maggiore	<i>Dendrocopos major</i>						1	2	3
Pispola	<i>Anthus pratensis</i>		1	2	11	7	42	17	80
Spioncello	<i>Anthus spinoletta</i>		15	14	2	3			34
Cutrettola	<i>Motacilla flava</i>		1						1
Scricciolo	<i>Troglodytes troglodytes</i>		4	14	4	7	13	1	43
Passera scopaiola	<i>Prunella modularis</i>	2	17	16	12	8	8	2	65
Pettirosso	<i>Erithacus rubecula</i>	14	850	572	239	351	269	20	2315
Codirosso spazzacamino	<i>Phoenicurus ochruros</i>		1	3	6	10	18	10	48
Codirosso comune	<i>Phoenicurus phoenicurus</i>		43	4	1				48
Stiaccino	<i>Saxicola rubetra</i>		3						3
Saltimpalo	<i>Saxicola torquata</i>				1	1	6		8
Culbianco	<i>Oenanthe oenanthe</i>		5	2	2				9
Merlo	<i>Turdus merula</i>		9	9	4	6	7	5	40
Tordo bottaccio	<i>Turdus philomelos</i>	1	24	59	44	20	15	2	165
Tordo sassello	<i>Turdus iliacus</i>						2		2
Tordela	<i>Turdus viscivorus</i>		10			1	1		12
Capinera	<i>Sylvia atricapilla</i>		1				1		2
Bigiarella	<i>Sylvia curruca</i>		1						1
Lui piccolo	<i>Phylloscopus collybita</i>		10	2	3		9		24
Regolo	<i>Regulus regulus</i>	1	59	62	26	50	117	45	360
Balia nera	<i>Ficedula hypoleuca</i>		1	1	1				3
Cinciarella	<i>Cyanistes caeruleus</i>			11	1	20	17	4	53
Cinciallegra	<i>Parus major</i>		2	17		8	15	3	45
Cincia dal ciuffo	<i>Lophophanes cristatus</i>		1	1	1	1	4	2	10
Cincia mora	<i>Periparus ater</i>		36	41	8	19	19	21	144
Cincia alpestre	<i>Poecile montanus</i>		5	4	5	10	7	2	33
Rampichino alpestre	<i>Certhia familiaris</i>		3	5	5		1	1	15
Ghiandaia	<i>Garrulus glandarius</i>		3	1		1	7		12
Storno	<i>Sturnus vulgaris</i>							3	3
Fringuello	<i>Fringilla coelebs</i>		48	131	117	152	181	53	682
Peppola	<i>Fringilla montifringilla</i>				1	39	75	152	267
Verzellino	<i>Serinus serinus</i>						1		1
Cardellino	<i>Carduelis carduelis</i>		3	2	3	4	1	1	14
Venturone alpino	<i>Carduelis citrinella</i>							2	2
Lucherino	<i>Carduelis spinus</i>		1	7	6	24	32	7	77
Fanello	<i>Carduelis cannabina</i>	1				9	1	2	13
Organetto	<i>Carduelis flammea</i>						1		1
Crociere	<i>Loxia curvirostra</i>		25	12	21	21	3	8	90
Ciuffolotto	<i>Pyrrhula pyrrhula</i>			1			2	4	7
Frosone	<i>Coccothraustes coccothraustes</i>		54	141	112	140	25	5	477
Zigolo giallo	<i>Emberiza citrinella</i>						1		1
Zigolo muciatto	<i>Emberiza cia</i>				1				1
Migliarino di palude	<i>Emberiza schoeniclus</i>			1		1	1		3
totale esemplari		20	1244	1140	641	920	907	379	5251
totale specie		6	32	30	29	30	36	29	52

Stazione: Bocca di Caset



Inquadramento geografico	<p>Località: Tremalzo</p> <p>Comune: Ledro</p> <p>Provincia: Trento</p> <p>Ubicazione "longitudinale" nell'arco alpino: Alpi centrali</p> <p>Coordinate geografiche: 45° 51' N; 10° 41' E</p> <p>Valle e/o gruppo montuoso: Prealpi Ledrensi</p>
Orografia e caratteristiche del sito	<p>Tipologia del sito: Valico</p> <p>Quota dell'impianto di cattura: 1608 m s.l.m.</p> <p>Orientamento dell'impianto di cattura: Nord Ovest - Sud Est</p> <p>Quota massima del sistema montuoso: 1954 m s.l.m.</p> <p>Orientamento del sistema montuoso: Nord Est - Sud Ovest</p>
Caratteristiche ambientali	<p>Ubicazione "latitudinale": Porzione meridionale (clima atlantico) - Fascia prealpina</p> <p>Piani altitudinali e vegetazionali: Orizzonte montano a faggio, abete rosso e larice</p> <p>Vegetazione nei pressi delle reti: Bosco misto a faggio e abete rosso secondariamente associati a larice e abete bianco, con vegetazione alta da 5 a 10 m e sottoposta a regolazione annuale, pochi frutti di ginepro e sorbo</p>
Caratteristiche impianto	<p>Tipologia: Passata, con monitoraggio della migrazione notturna (periodo agosto-settembre)</p> <p>Metatratura reti: 436 m (reti a 5 tasche, altezza 2.5 m); 100 m (reti a 7 tasche, altezza 3,5 m, portate a circa 7 metri di altezza)</p>
Periodo attività	<p>Attività pregressa: Svolta saltuariamente da agosto a novembre dal 1993, in modo regolare o continuativo da metà agosto a fine ottobre dal 2001. Dal 2009 opera continuativamente per due mesi dalla seconda decade di agosto alla seconda decade di ottobre.</p> <p>Tipologia di stazione: A</p> <p>Pentadi coperte e (n° di giorni): pentade 46 (1 giorno); pentade 47 (5 giorni); pentade 48 (5 giorni); pentade 49 (5 giorni); pentade 50 (5 giorni); pentade 51 (5 giorni); pentade 52 (5 giorni); pentade 53 (5 giorni); pentade 54 (5 giorni); pentade 55 (5 giorni); pentade 56 (5 giorni); pentade 57 (5 giorni); pentade 58 (5 giorni); pentade 59 (5 giorni); pentade 60 (2 giorni).</p>
Inanellatore/i e collaboratori	<p>I: Alessandro Franzoi; Paolo Pedrini (R); Elisa Mancuso; Franco Rizzolli; Alessandro Micheli; Marco Morbioli; Francesco Ceresa; Michelangelo Morganti.</p> <p>C: Giacomo Assandri; Federica Bertola; Matteo Bertolini; Alice Brambilla; Giuliano Caliani; Ivan Callovi; Silvano Candotto; Lisa Carrera; Angela Casagrande; Irene Ceschia</p> <p>Alberto Costa; Gianpasquale Chiatante; Maddalena Chizzola; Tommaso Donati; Chiara Fedrigotti; Roberto Fedrizzi; Sara Lupi; Giuseppe Martino; Annarita Matrone; Francesco Mezzo; Aurora Morbioli; Arianna Musacchio; Luca Nelli; Deborah Nieri; Emma Osele; Eugenio Osele; Carmen Pastura; Rachele Plank; Zeno Porro; Michela Salvatori; Matteo Sartori; Giacomo Segata; Daniela Serafin; Giuseppe Speranza; Elena Stefani; Gerri Stefani; Riccardo Tezzele; Emiliano Tomasi; Giovanni Villa; Martina Zanetti; Miriam Zarbo; Personale Stazione Forestale PAT Ledro.</p>

Bocca di Caset 2014

ALPI CENTRALI

Specie	Pentade (giornate di attività)	46	47	48	49	50	51	52	53	54	55	56	57	58	59	60	totale
		(1)	(5)	(5)	(5)	(5)	(5)	(5)	(5)	(5)	(5)	(5)	(5)	(5)	(5)	(5)	(2)
Fagiano di monte	<i>Tetrao tetrix</i>										1						1
Sparviere	<i>Accipiter nisus</i>			1		1		1					1				4
Gheppio	<i>Falco tinnunculus</i>				1	1							1				3
Beccaccia	<i>Scolopax rusticola</i>			1		1											2
Assiolo	<i>Otus scops</i>					1	1										2
Civetta nana	<i>Glaucidium passerinum</i>			1			1	1								1	4
Gufo comune	<i>Asio otus</i>		1							1							2
Civetta capogrosso	<i>Aegolius funereus</i>		2				2			1		1					6
Torricollo	<i>Jynx torquilla</i>		1		2												3
Picchio nero	<i>Dryocopus martius</i>			1		1		2		1	1	1					7
Picchio rosso maggiore	<i>Dendrocopos major</i>			3		1		1				1	1				7
Allodola	<i>Alauda arvensis</i>														1		1
Balestruccio	<i>Delichon urbicum</i>			1	2	16	169	1	1	3	2						195
Prispolone	<i>Anthus trivialis</i>		4	2		1											7
Pispola	<i>Anthus pratensis</i>													1	2		3
Cutrettola	<i>Motacilla flava</i>			5	3		3			1	1						13
Ballerina bianca	<i>Motacilla alba</i>											1					1
Scricciolo	<i>Troglodytes troglodytes</i>		2	2		1	3	5	5	3	4	10	7	9	9	1	61
Passera scopaiola	<i>Prunella modularis</i>		2	3	2	3	3	5	3	4	4	5		3	6		43
Pettiroso	<i>Erithacus rubecula</i>		17	28	36	70	122	141	178	221	333	354	81	131	109	2	1823
Codiroso spazzacamino	<i>Phoenicurus ochruros</i>				2	1	1		2	5	2	3	1	1	10		28
Codiroso comune	<i>Phoenicurus phoenicurus</i>		2	4	1	2	5	9	11	13	3		1				51
Stiaccino	<i>Saxicola rubetra</i>		1	1	1		5	1		1	2						12
Culbianco	<i>Oenanthe oenanthe</i>		1			1		3	2	2	2						11
Merlo dal collare	<i>Turdus torquatus</i>		1					3		3	1			1			9
Merlo	<i>Turdus merula</i>			1		2	1		1	3	7	17	9	12	20	3	76
Tordo bottaccio	<i>Turdus philomelos</i>		1	2	6	8	12	29	29	57	64	137	7	19	11		382
Tordo sassello	<i>Turdus iliacus</i>														1		1
Tordela	<i>Turdus viscivorus</i>					1	1				4	1	4	4	11	1	27
Cannaiola comune	<i>Acrocephalus scirpaceus</i>		1	1													2
Capinera	<i>Sylvia atricapilla</i>	1	3	4	6	5		1	1	1	3						25
Beccafico	<i>Sylvia borin</i>				2		1	2									5
Bigiarella	<i>Sylvia curruca</i>	1	1	2	3	2					1						10
Sterpazzola	<i>Sylvia communis</i>			1	1		1										3
Lui forestiero	<i>Phylloscopus inornatus</i>										1	1					2
Lui bianco	<i>Phylloscopus bonelli</i>		1	2													3
Lui verde	<i>Phylloscopus sibilatrix</i>						2										2
Lui piccolo	<i>Phylloscopus collybita</i>	1	8	11	9	4	2	5	5	7	21	20	3	4	18		118
Lui grosso	<i>Phylloscopus trochilus</i>		1	1	17	21	11	3	3		3	1					61
Regolo	<i>Regulus regulus</i>		7	17	37	40	35	43	31	41	91	193	23	47	423	9	1037
Fiorrancino	<i>Regulus ignicapillus</i>		3	7	11	8	5	7	8	9	10	2	3	1	5		79
Balia dal collare	<i>Ficedula albicollis</i>					1											1
Balia nera	<i>Ficedula hypoleuca</i>	8	160	111	44	79	43	16	8	3	2						474
Codibugnolo	<i>Aegithalos caudatus</i>				5						3			18			26
Cinciarella	<i>Cyanistes caeruleus</i>				1	1		3	3	2	5	158	31	115	123	13	455
Cincialegra	<i>Parus major</i>				3					1		56	15	12	50	1	138
Cincia dal ciuffo	<i>Parus cristatus</i>		3	5	2	6	1		1	1	1	2					22
Cincia mora	<i>Parus ater</i>		32	18	8	6	10	21	22	29	57	194	281	594	487	15	1774
Cincia alpestre	<i>Parus montanus</i>		3	1	2	4	7	5	6	6	9	2	3	4	4	1	57
Cincia bigia	<i>Poecile palustris</i>		1								1						2
Picchio muratore	<i>Sitta europaea</i>			2	1	1	1	2	1				1				9
Rampichino alpestre	<i>Certhia familiaris</i>			1	2	3	3	3	1	1	3				1		18
Averla piccola	<i>Lanius collurio</i>			1													1
Ghiandaia	<i>Garrulus glandarius</i>					1		2	1			1			4	1	10
Nocciolaia	<i>Nucifraga caryocatactes</i>			1	1				1					1			4
Sturno	<i>Sturnus vulgaris</i>														2		2
Fringuello	<i>Fringilla coelebs</i>		2	1		1		1	2	25	122	489	380	368	323	16	1730
Peppola	<i>Fringilla montifringilla</i>											2	16	62	149	9	238
Verzellino	<i>Serinus serinus</i>										1		1		1		3
Verdone	<i>Carduelis chloris</i>														1		1
Cardellino	<i>Carduelis carduelis</i>			2					1	2	1	12	7	2	9	1	37
Venturone alpino	<i>Carduelis citrinella</i>											1		1	1		3
Lucherino	<i>Carduelis spinus</i>					4	4	16	35	9	39	173	375	330	192	12	1189
Fanello	<i>Carduelis cannabina</i>												3	1	1		5
Crociera	<i>Loxia curvirostra</i>		21	36	31	6	23	39	48	19	18	5	29	16	3	2	296
Ciuffolotto	<i>Pyrrhula pyrrhula</i>		8	13	3	2	4	4	1	2	2	1	1	4	17	4	66
Frosone	<i>Coccothraustes coccothraustes</i>								3	33	78	179	196	114	69	8	680
Zigolo giallo	<i>Emberiza citrinella</i>												1				1
Zigolo muciato	<i>Emberiza cia</i>		2	1	2									1	3	1	10
Migliarino di palude	<i>Emberiza schoeniclus</i>														1		1
totale esemplari		10	292	294	246	308	484	375	414	510	903	2023	1482	1876	2067	101	11385
totale specie		3	29	37	31	36	31	30	29	32	37	30	28	28	33	19	70

Stazione: Duse-Passo di Spino



Inquadramento geografico

Località: Passo di Spino
Comune: Toscolano Maderno
Provincia: Brescia
Ubicazione "longitudinale" nell'arco alpino: Alpi centrali
Coordinate geografiche: 45° 41' N; 10° 34' E
Valle e/o gruppo montuoso: Prealpi bresciane

Orografia e caratteristiche del sito

Tipologia del sito: Valico
Quota dell'impianto di cattura: 1.165 m s.l.m.
Orientamento dell'impianto di cattura: Nord Est-Sud Ovest
Quota massima del sistema montuoso: 1.582 m s.l.m.
Orientamento del sistema montuoso: Il massiccio montuoso delle "Giudicarie Bresciane" è movimentato e complesso con orientamento prevalente Nord-Sud

Caratteristiche ambientali

Ubicazione "latitudinale": Porzione meridionale (clima atlantico) - Fascia prealpina
Piani altitudinali e vegetazionali: Piano montano, caratterizzato da boschi di latifoglie miste e in particolare dal faggio
Vegetazione nei pressi delle reti: Faggeto-carpinetto con dominanza di carpino nero, acero montano, olmo montano e faggio. In particolare il crinale è affiancato da due filari di faggi secolari

Caratteristiche impianto

Tipologia: Passata
Mettratura reti: 321 m

Periodo attività

Attività pregressa: Svolta in maniera regolare ogni pentade in autunno 2000 e dal 2001 in modo continuativo da metà agosto a novembre.
Tipologia di stazione: A
Pentadi coperte e (n° di giorni): pentade 47 (5 giorni); pentade 48 (5 giorni); pentade 49 (5 giorni); pentade 50 (4 giorni); pentade 51 (5 giorni); pentade 52 (5 giorni); pentade 53 (5 giorni); pentade 54 (5 giorni); pentade 55 (4 giorni); pentade 56 (5 giorni); pentade 57 (4 giorni); pentade 58 (5 giorni); pentade 59 (5 giorni); pentade 60 (5 giorni); pentade 61 (5 giorni); pentade 62 (3 giorni); pentade 63 (1 giorno); pentade 64 (3 giorni).

Inanellatore/i e collaboratori

I: Gianpiero Calvi (R); Severino Vitulano (R); Paolo Bonazzi; Andrea Ferri; Andrea Galimberti
C: Joshua Adamoli; Alberto Andreoni; Valeria Balzano; Oriol Baena Crespo; Mattia Ballabio Pablo Barrera Pavon; Valentina Bergero; Daniele Bodei; Mattia Bongio; Gabriella Botteri; Mario Caffi; Daniela Casola; Maria Calvo; Lisa Carrera; Matteo Cortesi; Giovanni Costa; Simona Daverio; Elisabetta de Carli; Sara Di Giacomo; Pamela D'Occhio; Francesco Econimo; Antonio Fernandez Gonzales; Andrea Franzoni; Roberto Garavaglia; Luca Ilahiane; Beatriz Gasalla Lopez; Massimiliano Luppi; Guillem Municio Samon; Marta Muzio; Valerio Orioli; Mattia Panzeri; Gabriele Piotti; Marco Piras; Margherita Ranotto; Andrea Ravagnani; Ann Romano Palumbo; Roberto Santinelli; Enzo Savo; Beatrice Sicurella; Caterina Tamplenizza Margherita Tamplenizza; Danilo Tidili; Emanuele Viggiano; Vittorio Vigorita; Fulvio Zanardini.

Passo di Spino 2014

ALPI CENTRALI

Specie	Pentade (giornate di attività)	47	48	49	50	51	52	53	54	55	56	57	58	59	60	61	62	63	64	totale
		(5)	(5)	(5)	(4)	(5)	(5)	(5)	(5)	(4)	(5)	(4)	(5)	(5)	(5)	(5)	(3)	(1)	(3)	(79)
Sparviere	<i>Accipiter nisus</i>	1		1		1								1		1				5
Gheppio	<i>Falco tinnunculus</i>		2							1										3
Colombaccio	<i>Columba palumbus</i>												1							1
Cuculo	<i>Cuculus canorus</i>		1																	1
Civetta	<i>Athene noctua</i>					1														1
Allocco	<i>Strix aluco</i>	1	2					1					1				1			6
Gufo comune	<i>Asio otus</i>	2							1			1			2				1	7
Succiapapre	<i>Caprimulgus europaeus</i>	1	1																	2
Torcicollo	<i>Jynx torquilla</i>	1					1													2
Picchio cenerino	<i>Picus canus</i>						1													1
Picchio nero	<i>Dryocopus martius</i>			1	1				1											3
Picchio rosso maggiore	<i>Dendrocopos major</i>														1					1
Balestruccio	<i>Delichon urbica</i>		1	2	2	1	3	5												14
Prispolone	<i>Anthus trivialis</i>			3	1	2	2	1	1	2	1									13
Pispola	<i>Anthus pratensis</i>										2		1	2	1	3	1			10
Cutrettola	<i>Motacilla flava</i>								2											2
Scricciolo	<i>Troglodytes troglodytes</i>	1					1	1	3	3	6	1	7	4	3	1	2	1		34
Passera scopaiola	<i>Prunella modularis</i>										1		2							3
Pettiorosso	<i>Eriothacus rubecula</i>	16	18	14	19	20	32	23	41	70	99	10	75	77	16	20	7	1	1	559
Codirosso spazzacamino	<i>Phoenicurus ochruros</i>							2	2		2	2	3	4	3	8	2			28
Codirosso comune	<i>Phoenicurus phoenicurus</i>	2		2	3	2	4	3	1	7	3									27
Stiaccino	<i>Saxicola rubetra</i>		1	1	2	3		1												8
Saltimpalo	<i>Saxicola torquata</i>													2						2
Culbianco	<i>Oenanthe oenanthe</i>	2	1	2	1		2	2	3	3	1									17
Merlo	<i>Turdus merula</i>	1					2		1	2	7	2	7	10	1	2	1	1		37
Tordo bottaccio	<i>Turdus philomelos</i>		1		3	3	1	7	8	14	48	6	10	8	5	1				115
Tordo sassello	<i>Turdus iliacus</i>							1								2			1	3
Tordela	<i>Turdus viscivorus</i>						1		3				3		1		1	1		10
Forapaglie macchiettato	<i>Locustella naevia</i>							1												1
Capinera	<i>Sylvia atricapilla</i>	1		2	2	4	2		2	4	1									18
Beccafico	<i>Sylvia borin</i>		2	2	3		1													8
Bigiarella	<i>Sylvia curruca</i>						1													1
Sterpazzola	<i>Sylvia communis</i>	1		1		1			1											4
Lui bianco	<i>Phylloscopus bonelli</i>		1																	1
Lui verde	<i>Phylloscopus sibilatrix</i>		1			1														2
Lui piccolo	<i>Phylloscopus collybita</i>	1	1				2	1	2	2	8	3	4	4	1	3				32
Lui grosso	<i>Phylloscopus trochilus</i>		3	7	7		1			1										19
Regolo	<i>Regulus regulus</i>			2	6		2	5	4	59	37	21	60	136	29	175	31		7	574
Fiorrancino	<i>Regulus ignicapillus</i>		8	1	4			5	1	5	11	1	1	5	2	3				47
Balia nera	<i>Ficedula hypoleuca</i>	38	38	15	74	14	5	1	1	2	1									189
Codibugnolo	<i>Aegithalos caudatus</i>		1	1	1	1	1			1		1		10	3					19
Cinciarella	<i>Cyanistes caeruleus</i>	1	1	1	4	2	3	3	2	1	60	40	24	76	29	20	2			269
Cinciallegra	<i>Parus major</i>	1					1				21	17	7	14	8	2				71
Cincia mora	<i>Periparus ater</i>							1	3	5	9	38	17	47	13	20	10	7	3	173
Cincia bigia	<i>Poecile palustris</i>	5	5	1	2		2	1	1			1			1					19
Picchio muratore	<i>Sitta europaea</i>		1																	1
Rampichino alpestre	<i>Certhia familiaris</i>									1		1								2
Ghiandaia	<i>Garrulus glandarius</i>													1						1
Nocciolaia	<i>Nucifraga caryocatactes</i>						1													1
Fringuello	<i>Fringilla coelebs</i>						2		5	48	327	210	330	202	63	74	12	5	11	1289
Peppola	<i>Fringilla montifringilla</i>										1	1	26	29	75	36	16	2	9	195
Verzellino	<i>Serinus serinus</i>										1		1			1				3
Verdone	<i>Carduelis chloris</i>																	1	1	2
Cardellino	<i>Carduelis carduelis</i>									1	1		4	1	2	7	2		1	19
Venturone alpino	<i>Serinus citrinella</i>										2	2	1							5
Lucherino	<i>Carduelis spinus</i>						7	4	1	6	33	14	50	61	35	32	5	4	5	257
Fanello	<i>Carduelis cannabina</i>												3	2	6					11
Crociere	<i>Loxia curvirostra</i>								2											2
Ciuffolotto	<i>Pyrrhula pyrrhula</i>	2	2		1								4	1	2	2	2	1		17
Frosone	<i>Coccothraustes coccothraustes</i>							1	14	24	118	39	80	42	34	21	1		3	377
Zigolo muciatto	<i>Emberiza cia</i>		1	3	1		1						1		2	6	3	1	2	21
Ortolano	<i>Emberiza hortulana</i>					1														1
totale esemplari		78	92	62	137	57	82	69	103	265	799	411	721	731	341	449	99	25	45	4566
totale specie		18	21	19	19	15	26	20	23	24	24	20	25	23	25	24	17	11	12	62

Stazione: Passo della Berga



Inquadramento geografico	<p>Località: Passo della Berga</p> <p>Comune: Bagolino</p> <p>Provincia: Brescia</p> <p>Ubicazione "longitudinale" nell'arco alpino: Alpi</p> <p>Coordinate geografiche: 45° 47' N , 10° 25' E</p> <p>Valle e/o aruppo montuoso: Prealpi bresciane</p>
Orografia e caratteristiche del sito	<p>Tipologia del sito: Valico</p> <p>Quota dell'impianto di cattura: m s.l.m. 1517</p> <p>Orientamento dell'impianto di cattura: Nord Ovest- Sud -Est</p> <p>Quota massima del sistema montuoso: m 2064</p> <p>Orientamento del sistema montuoso: Nord Est</p>
Caratteristiche ambientali	<p>Ubicazione "latitudinale": Porzione meridionale (clima atlantico)-Fascia prealpina</p> <p>Piani altitudinali e vegetazionali: Orizzonte montano con faggio e pino mugo</p> <p>Vegetazione nei pressi delle reti: Bosco misto a faggio e pino mugo</p>
Caratteristiche impianto	<p>Tipologia: Valico</p> <p>Mettratura reti: m 252</p>
Periodo attività	<p>Attività prearessa: Svolta con una certa regolarità dal 1994</p> <p>Attività nel 2013: Totale 30 giorni di catture. Attività continuativa dal 20.09 al 19.10.2014</p> <p>Tipologia di stazione: B</p> <p>Pentadi coperte e (n° di giorni): 53 (3 gg); 54 (5gg); 55 (5 gg); 56 (5 gg); 57 (5 gg); 58 (5 gg); 59 (2 gg).</p>
Inanellatore/i e collaboratori	<p>I: Bertoli R. (R), Leo R. (R), Dendena R. (R), Barezzani R., Carini R., Fraioli A., Gustin M., Farioli A., Sbravati C., Rizzardini M., Longoni V., Ravagnani A., Chierici E., Maselli M.</p> <p>C: Nencini C., Ilahiane L., Capelli S., Sartori M., Fiorini C., Minessi S., Bellomi S., Bollin E., Bloise R., Gerra G., Fior E., Faiulli, Lori L., Mora C., Carletti M., Ghidinelli P., Artoni L., Bagni L.</p>

Passo della Berga 2014

ALPI CENTRALI

Specie	Pentade (giornate di attività)	53	54	55	56	57	58	59	totale
		(3)	(5)	(5)	(5)	(5)	(5)	(2)	(30)
Sparviere	<i>Accipiter nisus</i>		1		1	1			3
Beccaccia	<i>Scolopax rusticola</i>				2	1			3
Allocco	<i>Strix aluco</i>		1						1
Gufo comune	<i>Asio otus</i>						1		1
Civetta capogrosso	<i>Aegolius funereus</i>	1	2				1	1	5
Picchio rosso maggiore	<i>Dendrocopos major</i>				1		1		2
Rondine montana	<i>Ptyonoprogne rupestris</i>						1		1
Prispolone	<i>Anthus trivialis</i>			1					1
Ballerina gialla	<i>Motacilla cinerea</i>		1						1
Ballerina bianca	<i>Motacilla alba</i>						1		1
Scricciolo	<i>Troglodytes troglodytes</i>		3	7	7	4	11	4	36
Passera scopaiola	<i>Prunella modularis</i>	6	4	8	7	3	7	4	39
Pettiroso	<i>Erithacus rubecula</i>	85	108	188	228	87	117	65	878
Codiroso spazzacamino	<i>Phoenicurus ochruros</i>		2	3	5	1		2	13
Codiroso comune	<i>Phoenicurus phoenicurus</i>	3	3	3		1			10
Culbianco	<i>Oenanthe oenanthe</i>		1						1
Merlo	<i>Turdus merula</i>			3	9	8	4	4	28
Tordo bottaccio	<i>Turdus philomelos</i>	14	31	37	99	14	14	10	219
Tordela	<i>Turdus viscivorus</i>	1				1			2
Forapaglie macchiettato	<i>Locustella naevia</i>		1						1
Capinera	<i>Sylvia atricapilla</i>		1	4	3	1	1	1	11
Bigiarella	<i>Sylvia curruca</i>		1	1					2
Lui piccolo	<i>Phylloscopus collybita</i>	3	2	18	28	27	5	9	92
Lui grosso	<i>Phylloscopus trochilus</i>	3	4	2					9
Regolo	<i>Regulus regulus</i>	29	31	47	123	98	159	345	832
Fiorrancino	<i>Regulus ignicapillus</i>	4	19	17	23	7	7	8	85
Balia nera	<i>Ficedula hypoleuca</i>		2		1				3
Codibugnolo	<i>Aegithalos caudatus</i>		4	6		7	14		31
Cinciarella	<i>Cyanistes caeruleus</i>	3	10	2	32	40	16	72	175
Cinciallegra	<i>Parus major</i>				33	13	15	7	68
Cincia dal ciuffo	<i>Lophophanes cristatus</i>		4		3		1		8
Cincia mora	<i>Periparus ater</i>	10	29	131	107	420	480	91	1268
Cincia alpestre	<i>Poecile montanus</i>	6	2	1	1	3	2	2	17
Picchio muratore	<i>Sitta europaea</i>	1							1
Rampichino comune	<i>Certhia brachydactyla</i>		1	1		1		3	6
Averla piccola	<i>Lanius collurio</i>	1							1
Ghiandaia	<i>Garrulus glandarius</i>			3				2	5
Nocciolaia	<i>Nucifraga caryocatactes</i>	1		1					2
Fringuello	<i>Fringilla coelebs</i>	13	59	236	978	1192	963	205	3646
Peppola	<i>Fringilla montifringilla</i>				4	11	55	26	96
Verzellino	<i>Serinus serinus</i>					1			1
Cardellino	<i>Carduelis carduelis</i>						6	2	8
Lucherino	<i>Carduelis spinus</i>	12	6	25	99	57	113	10	322
Crociere	<i>Loxia curvirostra</i>	3	7	7	3	4	4		28
Ciuffolotto	<i>Pyrrhula pyrrhula</i>		3	3	4			2	12
Frosone	<i>Coccothraustes coccothraustes</i>	16	192	184	280	175	511	36	1394
Zigolo giallo	<i>Emberiza citrinella</i>						1		1
Zigolo muciatto	<i>Emberiza cia</i>		1				3		4
totale esemplari		215	536	939	2081	2178	2514	911	9374
totale specie		20	31	26	25	26	28	23	48

Stazione: La Passata



Inquadramento geografico

Località: La Passata di Zoano
Comune: Miraqolo San Marco di Zoano
Provincia: Bergamo
Ubicazione "longitudinale" nell'arco alpino: Alpi centrali
Coordinate geografiche: 45° 48' N; 9° 43' E
Valle e/o aruppo montuoso: Prealpi Orobie

Orografia e caratteristiche del sito

Tipologia del sito: Valico
Quota dell'impianto di cattura: 960 m s.l.m.
Orientamento dell'impianto di cattura: Nord-Sud
Quota massima del sistema montuoso: 1300 m s.l.m.
Orientamento del sistema montuoso: Nord-Sud

Caratteristiche ambientali

Ubicazione "latitudinale": Porzione meridionale (clima atlantico) - Fascia prealpina
Piani altitudinali e vegetazionali: Orizzonte montano a bosco misto di latifoglie
Vegetazione nei pressi delle reti: Bosco di latifoglie con nocciolo, carpino nero, orniello, sorbo montano, betulla, con vegetazione maggiore di 5 m, e frutti di sambuco, agrifoglio, edera, biancospino, lantana, rosa canina, agazzino

Caratteristiche impianto

Tipologia: Passata
Metatura reti: 230 m.

Periodo attività

Attività pregressa: Svolta in maniera continuativa dal 1995 ad oggi.
Attività nel 2014: da gennaio a dicembre
Tipologia di stazione: A
Pentadi coperte e (n° di giorni): 66 pentadi per un totale di 118 giorni

Inanellatore/i e collaboratori

I: Maffeo Schiavi (R); Marco Caccia; Bruno Leoni; Giovanni Gottardi; Ottorino Carminati; Bassano Riboni; Francesca Baccalini.
C Alberto Vignarca; Simone Sangalli; Cristina Scalvinoni; Marcella Baccalini; Matteo Maffezzoli; Claudia Del Brocco; Serena Mussi; Giovanni Zanardi.

La Passata

ALPI CENTRALI

Specie	Pentade (giornate di attività)	43	44	45	46	47	48	49	50	51	52	53	54	55	56	57	58	59	60	61	62	63	64	65	66	totale	
		(5)	(5)	(5)	(5)	(5)	(5)	(5)	(5)	(5)	(5)	(5)	(5)	(2)	(5)	(5)	(5)	(5)	(5)	(5)	(5)	(4)	(4)	(4)	(5)	(114)	
Sparviere	<i>Accipiter nisus</i>																							1	1		
Allocco	<i>Strix aluco</i>											1													1		
Gufo comune	<i>Asio otus</i>				1																				1	2	
Succiacapre	<i>Caprimulgus europaeus</i>	2																								2	
Torciolotto	<i>Jynx torquilla</i>							1						1												2	
Picchio rosso maggiore	<i>Dendrocopos major</i>															1		1								3	
Rondine	<i>Hirundo rustica</i>			2																						2	
Balestruccio	<i>Delichon urbica</i>			16					2	4																22	
Prispolone	<i>Anthus trivialis</i>										2															2	
Ballerina gialla	<i>Motacilla cinerea</i>									1																1	
Scricciolo	<i>Troglodytes troglodytes</i>										2	3	3	5	3	1	12	7	2	5	2				1	46	
Passera scopaiola	<i>Prunella modularis</i>														2	1	5	1	8		2	1	2	1		23	
Pettiroso	<i>Eritacus rubecula</i>	1	2	1	6	1	2	18	10	19	30	30	25	22	62	10	13	17	19	19	2		5		2	316	
Codirosso spazzacamino	<i>Phoenicurus ochruros</i>										1							1								2	
Codirosso comune	<i>Phoenicurus phoenicurus</i>	1	2						1	1	1	2	3	2	1											14	
Culbianco	<i>Oenanthe oenanthe</i>										1															1	
Merlo	<i>Turdus merula</i>		1							1	1	1	3	1	2	1	5	5	9	7	4	1			2	44	
Cesena	<i>Turdus pilaris</i>																						1			1	
Tordo bottaccio	<i>Turdus philomelos</i>						1	1	1	1	3	7	20	3	30	9	4	4	4	10	1					99	
Tordo sassello	<i>Turdus iliacus</i>																			1	1	1			1	4	
Tordela	<i>Turdus viscivorus</i>																						2			2	
Capinera	<i>Sylvia atricapilla</i>	5	10	3	3	2	2	2	2	3	9	8	7	7	5	3	4	3	2		1				1	83	
Beccafico	<i>Sylvia borin</i>		1					1		2																4	
Bigiarella	<i>Sylvia curruca</i>							1																		1	
Sterpazzola	<i>Sylvia communis</i>						1					1														2	
Lui bianco	<i>Phylloscopus bonelli</i>		1	2		1																				4	
Lui verde	<i>Phylloscopus sibilatrix</i>		2	1																						3	
Lui piccolo	<i>Phylloscopus collybita</i>		1	1	1			1				2	2	6	24	3	9	8	10	7	2				1	78	
Lui grosso	<i>Phylloscopus trochilus</i>			1	2		1	9	4	3	1	1														22	
Regolo	<i>Regulus regulus</i>						1	4		2	2	5	4	2	10	11	26	35	61	71	35	9	21	15	10	324	
Fiorrancino	<i>Regulus ignicapillus</i>		4	3	4		2	3	3	3	8	7	6	5	7	2	5	4	3	2						71	
Pigliamosche	<i>Muscicapa striata</i>		2																							2	
Balia nera	<i>Ficedula hypoleuca</i>		5	5	39	8	14	12	34	11	7	1														136	
Codibugnolo	<i>Aegithalos caedatus</i>					1		3	1		2	3		1	4	10	1		4	6	11				11	58	
Cinciarella	<i>Cyanistes caeruleus</i>	1	1	3				1	2		2	1			9	10	4	8	7	24	3	7	6	2	1	92	
Cinciallegra	<i>Parus major</i>		1		1										8	8	3	5	4	10	2	2	3	1	2	50	
Cincia mora	<i>Parus ater</i>		1		2			1	1	1		2		2	23	141	199	134	30	25	16	9	16	6	1	610	
Cincia bigia	<i>Poecile palustris</i>		2						2		1	1						1	1	2						10	
Picchio muratore	<i>Sitta europaea</i>												1													1	
Rampichino alpestre	<i>Certhia familiaris</i>								1																	1	
Rampichino comune	<i>Certhia brachydactyla</i>													1												1	
Averla piccola	<i>Lanius collurio</i>			1			1	1																		3	
Fringuello	<i>Fringilla coelebs</i>	3	4	2	5	2			3	1			1	4	31	48	52	45	69	40	22	7	5	20	9	373	
Peppola	<i>Fringilla montifringilla</i>														1		5	15	83	57	13	13	19	26	2	234	
Verzellino	<i>Serinus serinus</i>		2																							2	
Verdone	<i>Carduelis chloris</i>		1														1							3	9	1	15
Cardellino	<i>Carduelis carduelis</i>		1													1	1		4	1	1		3	4		16	
Venturone alpino	<i>Serinus citrinella</i>																		3							3	
Lucherino	<i>Carduelis spinus</i>								2		6	2	8		12	37	37	37	16	43	18	9	10	8	33	278	
Fanello	<i>Carduelis cannabina</i>																		3		1					4	
Organetto	<i>Carduelis flammaea</i>																			1						1	
Crociera	<i>Loxia curvirostra</i>			5			1	24		16			31		1											5	83
Ciuffolotto	<i>Pyrrhula pyrrhula</i>			1															1	2			4	5		5	18
Frosone	<i>Coccothraustes coccothraustes</i>								1	1	2	1	103	25	117	86	196	121	42	30	10	3	2	4	2	746	
Zigolo giallo	<i>Emberiza citrinella</i>				1																				2	3	
Zigolo muciatto	<i>Emberiza cia</i>		3		5		1	3	1								3		1	4			1	3	1	26	
totale esemplari		14	46	44	72	17	27	85	71	70	81	78	218	87	352	383	585	453	387	365	147	66	104	106	90	3948	
totale specie		6	20	14	12	8	11	16	17	16	18	18	15	15	19	18	20	20	23	20	19	12	16	18	18	56	

Stazione: Monte Vaccaro



Inquadramento geografico

Località: Baita del Monte Vaccaro

Comune: Parre

Provincia: Bergamo

Ubicazione "longitudinale" nell'arco alpino: Alpi centrali

Coordinate geografiche: 45°54' 13.3" N 09°53' 56.3" E

Valle e/o gruppo montuoso: Media Val Seriana - Prealpi Orobiane

Orografia e caratteristiche del sito

Tipologia del sito: Stazione di versante

Quota dell'impianto di cattura: 1.367 m s.l.m.

Orientamento dell'impianto di cattura: Est-Ovest

Quota massima del sistema montuoso: 1.957 m

Orientamento del sistema montuoso: Est-Ovest

Caratteristiche ambientali

Ubicazione "latitudinale": Porzione meridionale (clima atlantico) - Fascia prealpina

Piani altitudinali e vegetazionali: Piano montano, caratterizzato in parte da boschi di latifoglie miste, in particolare faggio, in parte da abetine, in particolare abete rosso, ed in parte da prateria

Vegetazione nei pressi delle reti: circa 23 ha di bosco misto ad abete rosso e faggio di cui alcuni secolari, oltre a maggiociondolo, sorbus sp., sambuco e biancospino, con vegetazione alta da 5 a 10 m, e circa 140 ha di pascolo nudo con buona componente floreale e ricco di entomofauna; la superficie di questi ambienti si estende da 1380 mt. a 1850 mt. ed è presente una sorgente perenne e quattro pozze per i bovini

Caratteristiche impianto

Tipologia: Passata

Metatura reti: 103 m (reti a 9 tasche. altezza 4.5 m); 36 m (reti a 6 tasche. altezza 3.6 m)

Periodo attività

Attività pregressa:

Attività nel 2014: attività continua dal 17 agosto al 31 ottobre

Tipologia di stazione: D

Pentadi coperte e (n° di giorni): 46 (2 qa); 47 (5 qa); 48 (5 qa); 49 (5 qa); 50 (5 qa); 51 (5 gg); 52 (5 gg); 53 (5 gg); 54 (5 gg); 55 (5 gg); 56 (5 gg); 57 (5 gg); 58 (4 gg); 59 (5 gg); 60 (4 gg); 61 (4 gg).

Inanellatore/i e collaboratori

I: Sergio Scebba (R); Vittorio Viqorita; Michele Soprano; Francesca Buoninconti

C: Aldo Arizzi; Arnaldo Zanoletti

Monte Vaccaro 2014

ALPI CENTRALI

Specie	Pentade (giornate di attività)	46	47	48	49	50	51	52	53	54	55	56	57	58	59	60	61	totale
		(2)	(5)	(5)	(5)	(5)	(5)	(5)	(5)	(5)	(5)	(5)	(5)	(5)	(4)	(5)	(4)	(4)
Sparviere	<i>Accipiter nisus</i>		2									1						3
Gheppio	<i>Falco tinnunculus</i>								1									1
Allocco	<i>Strix aluco</i>															1		1
Civetta capogrosso	<i>Aegolius funereus</i>								1	1	1	1						5
Torcicollo	<i>Jynx torquilla</i>				1													1
Picchio verde	<i>Picus viridis</i>			1				1				1						3
Picchio nero	<i>Dryocopus martius</i>												1					1
Picchio rosso maggiore	<i>Dendrocopos major</i>		1															1
Prispolone	<i>Anthus trivialis</i>		3	3	2									1				9
Scricciolo	<i>Troglodytes troglodytes</i>			2					1					1		1		5
Pettiorosso	<i>Erithacus rubecula</i>	3	2	9	10	15	15	25	37	41	73	49	10	16	30	12	9	356
Pettazzurro	<i>Luscinia svecica</i>						1											1
Codirosso spazzacamino	<i>Phoenicurus ochruros</i>									2								2
Codirosso comune	<i>Phoenicurus phoenicurus</i>	1	1	3	4	3	4	1	3	1	1							22
Stiaccino	<i>Saxicola rubetra</i>			1	1	1												3
Merlo	<i>Turdus merula</i>	3	2	2	1		1							1	1	2	2	15
Tordo bottaccio	<i>Turdus philomelos</i>	2	2			1		1	5	18	13	11	7	2	3	4		69
Tordo sassello	<i>Turdus iliacus</i>															1		1
Tordela	<i>Turdus viscivorus</i>										1	2						3
Capinera	<i>Sylvia atricapilla</i>	1					1	1		1	1	1	3	1				10
Beccafico	<i>Sylvia borin</i>				1	1		1										3
Lui piccolo	<i>Phylloscopus collybita</i>			2					1		1	1						5
Lui grosso	<i>Phylloscopus trochilus</i>				2													2
Regolo	<i>Regulus regulus</i>		3	1				1		3	1	3		5	9	5	7	38
Fiorrancino	<i>Regulus ignicapillus</i>	1	2	2	2		2	2		2	1							14
Balia nera	<i>Ficedula hypoleuca</i>	13	24	17	15	48	10	7										134
Codibugnolo	<i>Aegithalos caudatus</i>													6				6
Cinciarella	<i>Cyanistes caeruleus</i>	1			1		2				1		1	1				7
Cinciallegra	<i>Parus major</i>		1							1			1	2	1			6
Cincia dal ciuffo	<i>Lophophanes cristatus</i>		1						1			1			1			4
Cincia mora	<i>Periparus ater</i>		8		2		2	1	1	6	1	4	18	3	10	8	2	66
Cincia alpestre	<i>Poecile montanus</i>								1								1	2
Rampichino alpestre	<i>Certhia familiaris</i>	2	2	1				2						1				8
Averla piccola	<i>Lanius collurio</i>	1																1
Ghiandaia	<i>Garrulus glandarius</i>									1								1
Nocciolaia	<i>Nucifraga caryocatactes</i>									2		1						3
Fringuello	<i>Fringilla coelebs</i>	1						1	1		2	3	2	9	9	1		29
Peppola	<i>Fringilla montifringilla</i>														7		1	8
Ciuffolotto	<i>Pyrrhula pyrrhula</i>	1	1	3	1			1	2	3		1				2		15
Frosone	<i>Coccothraustes coccothraustes</i>									3	2	1						6
Zigolo nero	<i>Emberiza cirius</i>			1														1
totale esemplari		30	55	48	43	69	38	45	54	86	99	81	43	49	71	37	23	871
totale specie		12	15	14	13	6	9	13	11	15	13	15	8	13	9	10	7	41

Stazione: Capannelle



Inquadramento geografico

Località: Cava delle Capannelle all'interno del Parco Regionale del Fiume Serio

Comune: Zanica

Provincia: BG

Ubicazione "longitudinale" nell'arco alpino: Alpi centrali

Coordinate geografiche: 45°37' N; 9° 44' E

Valle e/o gruppo montuoso: Prealpi Orobie

Orografia e caratteristiche del sito

Tipologia del sito: Stazione di pianura

Quota dell'impianto di cattura: 195 m s.l.m.

Orientamento dell'impianto di cattura: E-O e N-S

Quota massima del sistema montuoso: 3050 m s.l.m.

Orientamento del sistema montuoso: E-O

Caratteristiche ambientali

Ubicazione "latitudinale": Porzione meridionale-Fascia prealpina

Piani altitudinali e vegetazionali: Pianura

Vegetazione nei pressi delle reti: Bosco a pioppo-salice, arbusteto a buddleia e sambuco, recente rimboscimento su cava ripristinata a prato

Caratteristiche impianto

Tipologia: mist-nets a transetti

Metatura reti: 384 m

Periodo attività

Attività pregressa: Reolare dal 1994

Attività nel 2014: continuativa dal 4 agosto al 23 novembre

Tipologia di stazione: A

Pentadi coperte e (n° di giorni): 46 (5 giorni); 47 (2 giorni); 48 (5 giorni); 49 (4 giorni); 50 (5 giorni); 51 (5 giorni); 52 (5 giorni); 53 (5 giorni); 54 (5 giorni); 55 (5 giorni); 56 (5 giorni); 57 (4 giorni); 58 (5 giorni); 59 (4 giorni); 60 (5 giorni); 61 (5 giorni); 62 (2 giorni); 63 (2 giorni); 64 (3 giorni); 65 (4 giorni); 66 (2 giorni)

Inanellatore/i e collaboratori

I: Alberto Aquizzi; Roberto Barezzi; Ottorino Carminati; Gianbattista Cefis; Antonio Ceruti; Franco Colnago; Giuditta Corno; Redi Dendena; Fabrizio Ubelli.

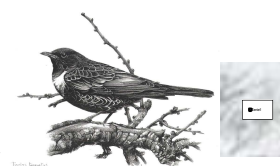
C: Walter Baldelli; Paolo Briani; Marino Carrara; Marcello Fattori; Fabrizio Locatelli; Alfio Ragazzoni; Luigi Zanga.

Capannelle 2014

ALPI CENTRALI

Specie	Pentade (giornate di attività)	44	45	46	47	48	49	50	51	52	53	54	55	56	57	58	59	60	61	62	63	64	65	66	totale
		(4)	(5)	(5)	(2)	(5)	(4)	(5)	(5)	(5)	(5)	(5)	(5)	(5)	(4)	(5)	(4)	(5)	(5)	(2)	(2)	(3)	(4)	(2)	(96)
Sparviere	<i>Accipiter nisus</i>										1							1						1	3
Poiana	<i>Buteo buteo</i>												1												1
Lodolaia	<i>Falco subbuteo</i>					1																			1
Gallinella d'acqua	<i>Gallinula chloropus</i>				2																				2
Colombaccio	<i>Columba palumbus</i>		1		1								1	1											4
Assiolo	<i>Otus scops</i>		2									1													3
Civetta	<i>Athene noctua</i>		1																						1
Gufo comune	<i>Asio otus</i>										1							1							3
Martin pescatore	<i>Alcedo atthis</i>		1			1					1											1			3
Torricollo	<i>Jynx torquilla</i>				1	1			2																4
Picchio verde	<i>Picus viridis</i>	1	2	4	1		1	2						1	1			1	1						15
Picchio rosso maggiore	<i>Dendrocopos major</i>			1	1			2					2	2				1							9
Rondine	<i>Hirundo rustica</i>			1																					1
Prispolone	<i>Anthus trivialis</i>							2	4	9	8	1													24
Scricciolo	<i>Troglodytes troglodytes</i>									1		3	2	4	4	2	4	12	12	7	2	4	3		60
Passera scojaiaola	<i>Prunella modularis</i>													1	1	4	11	6	18	1	4	6	3	1	56
Pettirosso	<i>Erithacus rubecula</i>					6	5	12	49	46	61	48	120	252	70	81	124	148	105	37	17	19	15	4	1219
Usignolo	<i>Luscinia megarhynchos</i>	5	11	13	3	7	4	4	5	2	1														55
Codirosso spazzacamino	<i>Phoenicurus ochruros</i>													1											1
Codirosso comune	<i>Phoenicurus phoenicurus</i>	13	5	6	6	5	3	4	16	10	13	11	5	7											104
Culbianco	<i>Oenanthe oenanthe</i>													3											3
Merlo	<i>Turdus merula</i>		3	4	2	3	2	3		2	7		2	8	12	2	5	13	29	8	21	10	8	1	145
Tordo bottaccio	<i>Turdus philomelos</i>									2	3	16	12	54	28	10	15	12	10	2	3	3			171
Tordo sassello	<i>Turdus iliacus</i>																	1				1			2
Usignolo di fiume	<i>Cettia cetti</i>									1							2	2							5
Forapaglie macchiettato	<i>Locustella naevia</i>									1															1
Cannaiaola comune	<i>Acrocephalus scirpaceus</i>												1												1
Cannareccione	<i>Acrocephalus arundinaceus</i>							1																	1
Canapino maggiore	<i>Hippolais icterina</i>				1	3	2	4	1																11
Canapino comune	<i>Hippolais polyglotta</i>	1	1	7	2																				11
Capinera	<i>Sylvia atricapilla</i>	6	12	17	17	15	22	39	45	43	63	64	43	64	39	42	23	27	31	5	8	14	11	3	653
Beccafico	<i>Sylvia borin</i>	2	4	6	17	16	12	16	12	7	4	2	1												99
Bigiarella	<i>Sylvia curruca</i>						1	2	2	1	1														7
Sterpazzola	<i>Sylvia communis</i>			1	1	1	3	3	2		1														12
Lui forestiero	<i>Phylloscopus inornatus</i>													2											2
Lui bianco	<i>Phylloscopus bonelli</i>			1		1				1															3
Lui verde	<i>Phylloscopus sibilatrix</i>			4	1			2		1															8
Lui piccolo	<i>Phylloscopus collybita</i>			1						2	2	4	11	29	26	17	8	22	17	2	3	8	7	1	160
Lui grosso	<i>Phylloscopus trochilus</i>		1	4	1	1	2	1	2	2		2	1												17
Regolo	<i>Regulus regulus</i>			1								2	2	6	2	4	17	39	88	23	10	15	11		220
Fiorrancino	<i>Regulus ignicapillus</i>						1	2	1	4	3	3	4	4	5	4	1	3	2	3		3		1	44
Pigliamosche	<i>Muscicapa striata</i>	2	3	5	4	2		3	1																20
Balia dal collare	<i>Ficedula albicollis</i>				3		1																		4
Balia nera	<i>Ficedula hypoleuca</i>		26	129	161	133	98	140	126	41	44	12	8	4	6				1						929
Codibugnolo	<i>Aegithalos caudatus</i>	11	1	1	4		2	4		2			3	1	6	14		6	2		3	1	1		62
Cinciarella	<i>Cyanistes caeruleus</i>						2		1	3	1	3		1	5		4	16	20	5	1	9	7		78
Cinciallegra	<i>Parus major</i>	3	4	5			2	1	2	2	2	1		2	5	3	1	4	2				3	1	43
Cincia mora	<i>Periparus ater</i>																		1						1
Riqogolo	<i>Oriolus oriolus</i>			1																					1
Averla piccola	<i>Lanius collurio</i>		1	3			2																		6
Averla maggiore	<i>Lanius excubitor</i>																		1						1
Gazza	<i>Pica pica</i>	1		1		1																			3
Passera europea	<i>Passer domesticus</i>			1																					1
Passera mattugia	<i>Passer montanus</i>	2	3	1			2					3	1			2	1	1							16
Fringuello	<i>Fringilla coelebs</i>				1								1	3	2	2	2	9	9		1	6	6	6	48
Verdone	<i>Carduelis chloris</i>	2	4	6	5	4	8			2		4	9	8	10	8	14	16	4	3	11	23	3		144
Cardellino	<i>Carduelis carduelis</i>		1	3	2	8																		2	16
Fanello	<i>Carduelis cannabina</i>																	1				1			2
Frosone	<i>Coccothraustes coccothraustes</i>													4	38	19	26	18	38	5	5	27	14	1	195
Zigolo muciatto	<i>Emberiza cia</i>																							1	1
Migliarino di palude	<i>Emberiza schoeniclus</i>																1	4	1	5	1	7	2		21
Strillozzo	<i>Emberiza calandra</i>		1																						1
totale esemplari		47	86	225	236	209	172	253	274	184	219	173	227	464	258	216	254	363	402	107	82	146	117	24	4738
totale specie		11	21	26	20	19	20	21	16	22	19	15	20	24	17	15	18	25	18	13	14	18	16	12	62

Stazione: Lambrone



Inquadramento geografico

Località: Lago di Pusiano
Comune: Erba
Provincia: Como
Ubicazione "longitudinale" nell'arco alpino: Alpi
Coordinate geografiche: 45° 47' 42" N / 9° 15' 2" E
Valle e/o aruppo montuoso:

Orografia e caratteristiche del sito

Tipologia del sito: area umida
Quota dell'impianto di cattura: 265 m s.l.m.
Orientamento dell'impianto di cattura:
Quota massima del sistema montuoso:
Orientamento del sistema montuoso:

Caratteristiche ambientali

Ubicazione "latitudinale": a ridosso dell'arco alpino
Piani altitudinali e vegetazionali:
Vegetazione nei pressi delle reti: zone a canneto, boschi d'alto fusto composti da quercio-ulmeto e saliceto, prati da sfalcio e alcune rogge

Caratteristiche impianto

Tipologia: fondovalle
Metatura reti: 306 m

Periodo attività

Attività pregressa: stazione attiva in maniera continuativa nel periodo autunnale dal 2011
Attività nel 2014: attività svolta continuativamente dal 2 di settembre al 2 di novembre
Tipologia di stazione: D
Pentadi coperte e (n° di giorni): 49 (1 a); 50 (5 aa); 51 (5 aa); 52 (5 aa); 53 (5 aa); 54 (5 gg); 55 (5 gg); 56 (5 gg); 57 (5 gg); 58 (5 gg); 59 (5 gg); 60 (5 gg); 61 (5 gg); 62 (5 gg)

Inanellatore/i e collaboratori

I: Mariella Nicastro (R), Andrea Galimberti, Francesco Ornaqhi, Mattia Panzeri, Roberto Santinelli, Andrea Ferri, Paolo Bonazzi
C: Lino Aliprandi; Enrico Caprio; Lisa Carrera; Giovanni Colombo; Eleonora Crenna; Claudio Foglini; Luca Ilhaiane; Lorenzo Laddaga; Gigi Luraschi; Marco Marelli; Giulia Masoero; Enrico Mattiuzzo; Marco Pavia; Erica Prosdocimi; Paola Rovellini; Pablo Salmon; Ester Scordamaglia; Angelo Sebastianelli; Giuseppe Vaghi

Lambrone 2014

ALPI CENTRALI

Specie	Pentade (giornate di attività)	49	50	51	52	53	54	55	56	57	58	59	60	61	62	totale
		(1)	(5)	(5)	(5)	(5)	(5)	(5)	(5)	(5)	(5)	(5)	(5)	(5)	(5)	(1)
Tarabusino	<i>Ixobrychus minutus</i>			1		1		1								3
Airone rosso	<i>Ardea purpurea</i>						1									1
Sparviere	<i>Accipiter nisus</i>			1												1
Porciglione	<i>Rallus aquaticus</i>			2	1							1				4
Gallinella d'acqua	<i>Gallinula chloropus</i>		1											1		2
Frullino	<i>Lymnocyptes minimus</i>							1								1
Beccaccino	<i>Gallinago gallinago</i>					2										2
Colombaccio	<i>Columba palumbus</i>	1														1
Martin pescatore	<i>Alcedo atthis</i>	3	10	12	4	5	2	4		4		4	2	1	2	53
Torcicollo	<i>Jynx torquilla</i>		2			1				1						4
Picchio verde	<i>Picus viridis</i>	1			2	1	1	2		1						8
Picchio rosso maggiore	<i>Dendrocopos major</i>		1		3	1		1	1	1	1					9
Picchio rosso minore	<i>Dendrocopos minor</i>										1			1		2
Rondine	<i>Hirundo rustica</i>						1	2	1							4
Spioncello	<i>Anthus spinoletta</i>												1	2		3
Ballerina gialla	<i>Motacilla cinerea</i>						2	8	4	7		4		1		26
Merlo acquaiolo	<i>Cinclus cinclus</i>											1				1
Scricciolo	<i>Troglodytes troglodytes</i>			1	1	3	3	3	7	4	5	4	13	25	6	75
Passera scopaiaola	<i>Prunella modularis</i>								1		2	2	2	3		10
Pettiorosso	<i>Erithacus rubecula</i>		7	12	26	39	37	54	104	44	28	38	46	82	9	526
Usignolo	<i>Luscinia megarhynchos</i>	1	1													2
Pettazzurro	<i>Luscinia svecica</i>		1	2	1	4	1		1							10
Codirosso comune	<i>Phoenicurus phoenicurus</i>			5	5	20	2	2	5							39
Stiaccino	<i>Saxicola rubetra</i>		1	5	4	1	1	1								13
Saltimpalo	<i>Saxicola torquata</i>						1		1	1			2	2		7
Merlo	<i>Turdus merula</i>	1	2	6	1	3		2	2	1	2	4	13	18	3	58
Tordo bottaccio	<i>Turdus philomelos</i>				1	2	2	4	7	11	5	2	2	3		39
Tordo sassello	<i>Turdus iliacus</i>													1		1
Usignolo di fiume	<i>Cettia cetti</i>		3	4			1	2				1	1	2		14
Forapaglie macchiettato	<i>Locustella naevia</i>		1		3	1	2		3	1						11
Forapaglie comune	<i>Acrocephalus schoenobaenus</i>		3	4	3	5	1									16
Cannaiola verdoqnola	<i>Acrocephalus palustris</i>			1												1
Cannaiola comune	<i>Acrocephalus scirpaceus</i>	3	37	39	36	47	18	18	20	6	1		1	1		227
Cannareccione	<i>Acrocephalus arundinaceus</i>		2	1			1									4
Canapino maggiore	<i>Hippolais icterina</i>		2													2
Capinera	<i>Sylvia atricapilla</i>	2	21	28	35	49	29	28	17	15	10	6	9	6	1	256
Beccafico	<i>Sylvia borin</i>		10	5	10	18	1	1	1							46
Bigiarella	<i>Sylvia curruca</i>	4	7	3	5		3									22
Sterpazzola	<i>Sylvia communis</i>		1	1												2
Lui forestiero	<i>Phylloscopus inornatus</i>										1					1
Lui bianco	<i>Phylloscopus bonelli</i>						1									1
Lui verde	<i>Phylloscopus sibilatrix</i>	1														1
Lui piccolo	<i>Phylloscopus collybita</i>			2	2	6	62	101	94	84	41	56	87	87	6	628
Lui grosso	<i>Phylloscopus trochilus</i>		3	7	7	8	3		1							29
Regolo	<i>Regulus regulus</i>					1						1	2	1		5
Fiorrancino	<i>Regulus ignicapillus</i>				1		3	1			1		3	5	1	15
Pigliamosche	<i>Muscicapa striata</i>		2		1	6										9
Balia nera	<i>Ficedula hypoleuca</i>	1	55	37	38	56	4	2		1						194
Codibugnolo	<i>Aegithalos caedatus</i>	2	6	3	5	1	6	2	11				7	19		62
Cinciarella	<i>Cyanistes caeruleus</i>	1	4	13	8	2	3	8	11	15	3	13	23	32	3	139
Cinciallegra	<i>Parus major</i>	3	11	14	12	3		4		8	4		3	4	2	68
Cincia mora	<i>Pariparus ater</i>												2	2		4
Cincia bigia	<i>Poecile palustris</i>	1	2					2								5
Picchio muratore	<i>Sitta europaea</i>			1		1										2
Rampichino comune	<i>Certhia brachydactyla</i>		3			1				1	1					6
Pendolino	<i>Remiz pendulinus</i>							6	4	2		1	4	9	6	32
Averla piccola	<i>Lanius collurio</i>			1	1		1									3
Cornacchia grigia	<i>Corvus cornix</i>					1										1
Storno	<i>Sturnus vulgaris</i>												19	8		27
Passera mattugia	<i>Passer montanus</i>												1			1
Fringuello	<i>Fringilla coelebs</i>						2	1		1		2	2	5	2	15
Peppola	<i>Fringilla montifringilla</i>												1			1
Verdone	<i>Carduelis chloris</i>				1	2										3
Lucherino	<i>Carduelis spinus</i>										11	3	3	1		18
Ziqolo muciatto	<i>Emberiza cia</i>													1		1
Ziqolo minore	<i>Emberiza pusilla</i>												1			1
Migliarino di palude	<i>Emberiza schoeniclus</i>						1	3	8	41						267
totale esemplari		25	199	211	217	291	196	263	305	250	117	143	310	449	69	3045
totale specie		14	27	27	27	30	30	26	22	21	16	17	26	28	12	67

Stazione: Isolino



Inquadramento geografico

Località: Isolino
Comune: Verbania
Provincia: Verbania
Ubicazione "longitudinale" nell'arco alpino: Alpi centrali
Coordinate geografiche: 45° 56' N; 8° 30' E
Valle e/o gruppo montuoso: Lago Maggiore

Orografia e caratteristiche del sito

Tipologia del sito: Stazione di fondovalle
Quota dell'impianto di cattura: 195 m s.l.m.
Orientamento dell'impianto di cattura: Nord Ovest-Sud Est

Caratteristiche ambientali

Ubicazione "latitudinale": Porzione centrale (clima continentale)
Piani altitudinali e vegetazionali: Orizzonte collinare con saliceto e pioppeto ripariale e area prativa destinata a campeggio
Vegetazione nei pressi delle reti: Ambiente umido di fondovalle a fragmiteto, con vegetazione alta 3-5 m, non sottoposta a regolazione e in prossimità di uno specchio d'acqua, assenza di frutti

Caratteristiche impianto

Tipologia: Mist-nets in transetti
Metatura reti: 300 m

Periodo attività

Attività pregressa: Svolta regolarmente in febbraio-marzo e settembre-ottobre dal 1993 al 1998. Nel 2001 e 2002 svolta in modo continuativo in agosto-settembre e in modo meno regolare in ottobre; nel 2003, 2004, 2005 e 2006 in modo continuativo da agosto a ottobre. Nel 2007 è stata svolta in modo continuativo da agosto alla prima settimana di novembre, dal 2008 ad oggi è stato coperto ininterrottamente il periodo da inizio agosto alla fine di ottobre
Tipologia di stazione: A
Pentadi coperte e (n° di giorni): Pentade 43 (1 giorno); Pentade 44 (5 giorni); pentade 45 (5 giorni); pentade 46 (5 giorni); pentade 47 (5 giorni); pentade 48 (5 giorni); pentade 49 (5 giorni); pentade 50 (5 giorni); pentade 51 (5 giorni); pentade 52 (5 giorni); pentade 53 (5 giorni); pentade 54 (5 giorni); pentade 55 (5 giorni); pentade 56 (5 giorni); pentade 57 (5 giorni); pentade 58 (5 giorni); pentade 59 (5 giorni); pentade 60 (5 giorni); pentade 61 (3 giorni).

Inanellatore/i e collaboratori

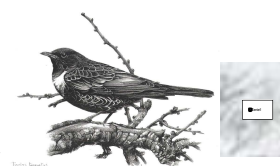
I: Marco Bandini (R); Caterina Mervic; Dario Piacentini
C: Daniele Accantelli; Vincenzo Basile; Clemente Fabrizio; Carmen Forcellini; Giovanni Liberini; Marco Longo; Elena Nicosia; Claudio Orlandi; Mario Orlandi; Marco Piacentini; Tommaso Piacentini; Laura Terroni; Renato Orlandi; Massimo Villani

Isolino 2014

ALPI CENTRALI

Specie	Pentade (giornate di attività)	43	44	45	46	47	48	49	50	51	52	53	54	55	56	57	58	59	60	61	totale	
		(1)	(5)	(5)	(5)	(5)	(5)	(5)	(5)	(5)	(5)	(5)	(5)	(5)	(5)	(5)	(5)	(5)	(5)	(5)	(3)	(89)
Tarabusino	<i>Ixobrychus minutus</i>		3	3	1	1			1												9	
Nitticora	<i>Nycticorax nycticorax</i>												1									1
Martin pescatore	<i>Alcedo atthis</i>		3		2		2	3				3	1	1	1	2	1			1	1	21
Torcicollo	<i>Jynx torquilla</i>				2	3	2	2	1													10
Picchio rosso maggiore	<i>Dendrocopos major</i>													1						1		2
Rondine	<i>Hirundo rustica</i>		1			1	1															3
Prispolone	<i>Anthus trivialis</i>												1	2								3
Cutrettola	<i>Motacilla flava</i>							31	1		4											36
Ballerina gialla	<i>Motacilla cinerea</i>										1		1	2	2							6
Ballerina bianca	<i>Motacilla alba</i>				1								1	1								3
Merlo acquaiolo	<i>Cinclus cinclus</i>																				1	1
Scricciolo	<i>Troglodytes troglodytes</i>										1	1	5	5	1	4	5	3	15	2		42
Passera scopaiola	<i>Prunella modularis</i>												2	4	3		1	2	2			14
Pettiroso	<i>Erethacus rubecula</i>				1		2	9	5	13	43	19	34	67	51	34	44	36	48	21		427
Usignolo	<i>Luscinia megarhynchos</i>					1		1														2
Pettazzurro	<i>Luscinia svecica</i>				1			2	1	1	2	1										8
Codirosso spazzacamino	<i>Phoenicurus ochruros</i>										1											1
Codirosso comune	<i>Phoenicurus phoenicurus</i>		3		1	4	1	5	1	3	4	16	4	2	1							45
Stiaccino	<i>Saxicola rubetra</i>				2		2	8	2	2	1	6										23
Saltimpalo	<i>Saxicola torquata</i>																	1	1			2
Merlo	<i>Turdus merula</i>		6	1	1	2		6	2	1			3	5		1	6	3	4	3		44
Tordo bottaccio	<i>Turdus philomelos</i>																					6
Usignolo di fiume	<i>Cettia cetti</i>	7	6	1	6	4	2	6	5	3	3	1	8	7	1	2				1		63
Forapaglie macchiettato	<i>Locustella naevia</i>		1	1			1							1								4
Pagliarolo	<i>Acrocephalus paludicola</i>									1												1
Forapaglie comune	<i>Acrocephalus schoenobaenus</i>	9			1	2	2	4		2	2	2										24
Cannaia verdognola	<i>Acrocephalus palustris</i>	2	6	1				1														10
Cannaia comune	<i>Acrocephalus scirpaceus</i>	72	157	28	44	41	27	46	70	50	63	35	18	32	19	4	14	3	1			724
Cannareccione	<i>Acrocephalus arundinaceus</i>	1							1													2
Canapino maggiore	<i>Hippolais icterina</i>									3												3
Canapino comune	<i>Hippolais polyglotta</i>	3		1		1																5
Capinera	<i>Sylvia atricapilla</i>		8	4	3	1	4	4	6	8	20	8	13	16	3	6	3	7	3			117
Beccafico	<i>Sylvia borin</i>		2	2	1	2	1	1	3	3	3	3										21
Bigiarella	<i>Sylvia curruca</i>					1	3	4	2	1	1			1								13
Sterpazzola	<i>Sylvia communis</i>					4	1	6	1	1	3											16
Lui piccolo	<i>Phylloscopus collybita</i>		1				1				4	6	35	90	85	149	71	64	57	10		573
Lui grosso	<i>Phylloscopus trochilus</i>					3	2	5	5	10	2	11	2	2								42
Regolo	<i>Regulus regulus</i>															6	3		1			10
Fiorrancino	<i>Regulus ignicapillus</i>		2			1				1			1		1	2	2	1	2	1		14
Pigliamosche	<i>Muscicapa striata</i>						1															1
Balia nera	<i>Ficedula hypoleuca</i>		1	1		6	4	1	2	9	5	12										41
Basettino	<i>Panurus biarmicus</i>																				3	3
Codibugnolo	<i>Aegithalos caudatus</i>					1			1	5	1		4			2	5	1	12	1		33
Cinciarella	<i>Cyanistes caeruleus</i>	3	12	3	5	7	1	2	4	5	8	7	10	9	10	9	35	35	47	20		232
Cinciallegra	<i>Parus major</i>		11		2		1	2	2	1	4		2	5		5	5	1		2		43
Cincia mora	<i>Periparus ater</i>										1						1					2
Cincia bigia	<i>Poecile palustris</i>										1		1	1					2			5
Rampichino comune	<i>Certhia brachydactyla</i>						1		1		2								1			5
Pendolino	<i>Remiz pendulinus</i>												3	6	75	59	85	93	163	26		510
Averla piccola	<i>Lanius collurio</i>			1	5	6	2	1	2		1											18
Ghiandaia	<i>Gamulus glandarius</i>		1								1											2
Sturno	<i>Sturnus vulgaris</i>														1			2	3	4		10
Passera d'Italia	<i>Passer domesticus i.</i>		8	18	7	1	1	12	5	3	3	1	1	5	8	4	4	5	1			87
Passera mattugia	<i>Passer montanus</i>																1					1
Fringuello	<i>Fringilla coelebs</i>						1		1			1								1		4
Verzellino	<i>Serinus serinus</i>																	1				1
Verdone	<i>Carduelis chloris</i>		1								2			1	1							5
Lucherino	<i>Carduelis spinus</i>																	1	1			2
Zigolo muciatto	<i>Emberiza cia</i>																				2	2
Migliarino di palude	<i>Emberiza schoeniclus</i>												1	11	30	85	63	29	51	24		294
totale esemplari		97	233	65	86	91	64	162	127	127	187	134	152	276	294	374	349	289	417	122	3652	
totale specie		7	19	13	18	19	24	24	24	21	28	18	23	23	18	16	18	19	21	16	60	

Stazione: Colle Vaccera



Inquadramento geografico

Località: Colle Vaccera

Comune: Angrogna / Pramollo

Provincia: Torino

Ubicazione "longitudinale" nell'arco alpino: Alpi occidentali

Coordinate geografiche: 44° 52' N; 07° 11' E

Valle e/o gruppo montuoso: Val Pellice / Val Chisone

Orografia e caratteristiche del sito

Tipologia del sito: Valico

Quota dell'impianto di cattura: 1461 m s.l.m.

Orientamento dell'impianto di cattura: Ovest-Est

Quota massima del sistema montuoso: 2700 m s.l.m.

Orientamento del sistema montuoso: Nord-Sud

Caratteristiche ambientali

Ubicazione "latitudinale": Fascia prealpina

Piani altitudinali e vegetazionali: Orizzonte montano

Vegetazione nei pressi delle reti: Bosco misto di latifoglie con impianto di abete rosso e pascoli

Caratteristiche impianto

Tipologia: Mist-nets in transetti

Metatura reti: 318 m

Periodo attività

Attività pregressa: stazione attiva continuamente nel mese di ottobre, con 10 giornate sperimentali nel 2007 e un mese a partire dal 2008

Attività nel 2014: attivazione continuativa dal 1 al 31 ottobre.

Tipologia di stazione: B

Pentadi coperte e (n° di giorni): Pentade 55 (3 giorni); pentade 56 (5 giorni); pentade 57 (5 giorni); pentade 58 (5 giorni); pentade 59 (5 giorni); pentade 60 (5 giorni); pentade 61 (4 giorni)

Inanellatore/i

I: Alberto Tamietti (R); Seraio Fasano (R); Marco Pavia (R); Domenico Rosselli (R); M. Baietto; E. Bertolo; D. Berton; E. Caprio; M. Giammarino; R. Gifford; L. Giraud; M. Longo; E. Nicosia; I. Pellegrino; L. Piva; C. Pulcher; M. Rastelli; G. Ribetto; G. Roux Poignant; G. Soldato; G. Vaschetti

C: G. Assandri; G. Baracco; A. Bergamo; S. Blasutta; Brazzale; C. Bressa; M. Campra; G. Castelli; B. Cavaglia; G. Dell'Anno; P. Dell'Anno; P. De Marchi; F. Di Paolo; M. Di Paolo; S. Falchero; I. Marocco; G. Masoero; Massobrio; Minolfi; A. Mori; Moriano; E. Penna; A. Pratola; A. Rebecchi; L. Valente

Colle Vaccera 2014

ALPI OCCIDENTALI

		Pentade (giornate di attività)	55 (3)	56 (5)	57 (5)	58 (5)	59 (5)	60 (5)	61 (4)	totale (32)
Specie										
Astore	<i>Accipiter gentilis</i>						1			1
Gheppio	<i>Falco tinnunculus</i>	1								1
Beccaccia	<i>Scolopax rusticola</i>			3						3
Gufo comune	<i>Asio otus</i>	1								1
Gufo di palude	<i>Asio flammeus</i>								1	1
Civetta capogrosso	<i>Aegolius funereus</i>		1					1		2
Torcicollo	<i>Jynx torquilla</i>		1							1
Allodola	<i>Alauda arvensis</i>					1				1
Pispola	<i>Anthus pratensis</i>							1		1
Ballerina gialla	<i>Motacilla cinerea</i>		2		1					3
Scricciolo	<i>Troglodytes troglodytes</i>	6	7	2	2	3	2	1		23
Passera scopaiola	<i>Prunella modularis</i>		2	1	2	1	1			7
Pettirosso	<i>Erithacus rubecula</i>	13	18	17	21	12	8	6		95
Codirosso spazzacamino	<i>Phoenicurus ochruros</i>	1	3	5	6	5	10	3		33
Codirosso comune	<i>Phoenicurus phoenicurus</i>	1				1				2
Merlo	<i>Turdus merula</i>	2	3	3	1	10	4	2		25
Tordo bottaccio	<i>Turdus philomelos</i>	8	15	10	3	12	9	9		66
Tordo sassello	<i>Turdus iliacus</i>					1	1	4		6
Tordela	<i>Turdus viscivorus</i>		1	9	5	1	1	2		19
Capinera	<i>Sylvia atricapilla</i>						1			1
Bigiarella	<i>Sylvia curruca</i>		1							1
Lui piccolo	<i>Phylloscopus collybita</i>	8	6	3	18	11	11	2		59
Regolo	<i>Regulus regulus</i>	1	10	8	29	17	44	75		184
Fiorrancino	<i>Regulus ignicapillus</i>						3			3
Codibugnolo	<i>Aegithalos caudatus</i>	12	2	6	8	12	36	33		109
Cinciarella	<i>Cyanistes caeruleus</i>	3	9	7	8	5	14			46
Cinciallegra	<i>Parus major</i>	2	10	9	5	3	7	2		38
Cincia dal ciuffo	<i>Lophophanes cristatus</i>	1	1	1						3
Cincia mora	<i>Periparus ater</i>	1	11	8	71	80	99	27		297
Cincia alpestre	<i>Poecile montanus</i>		1		1		1	1		4
Cincia bigia	<i>Poecile palustris</i>		3	1	1	1	3			9
Rampichino alpestre	<i>Certhia familiaris</i>			2						2
Averla piccola	<i>Lanius collurio</i>			1						1
Ghiandaia	<i>Garrulus glandarius</i>	1		1		3	1			6
Fringuello	<i>Fringilla coelebs</i>	3	2	7	62	48	40	30		192
Peppola	<i>Fringilla montifringilla</i>				8	7	4	28		47
Cardellino	<i>Carduelis carduelis</i>				2			4		6
Venturone alpino	<i>Serinus citrinella</i>						1			1
Lucherino	<i>Carduelis spinus</i>			3	6	6	3	1		19
Crociere	<i>Loxia curvirostra</i>							1		1
Ciuffolotto	<i>Pyrrhula pyrrhula</i>			3	2			1		6
Frosone	<i>Coccothraustes coccothraustes</i>	4	6	14	41	30	8	5		108
Zigolo giallo	<i>Emberiza citrinella</i>							1		1
Zigolo muciatto	<i>Emberiza cia</i>			2		2				4
totale esemplari		69	115	126	303	273	314	239	1439	
totale specie		18	22	24	22	24	26	22	44	